



# Valeriana

ČTENÍ PRO PŘÁTELE  
BIOLOGICKO-DYNAMICKÉHO  
ZEMĚDĚLSTVÍ

č. 5

PAN WASHINGTON byl trávníkový maniak. Jeho zahrada a moje zahrada spolu prapodivně ladily. Každým rokem se ho zmocňovalo jakési herbicidní šílenství. Začal si v garáži pohrávat se svým postřikovačem a míchat v nádobách nechtutné jedy. Obvykle to skončilo nepřijemností.

Samozřejmě, že jsem ho jednoho rána nachytl na své zahrádce, jak stříká pampelišky. „Já myslel, že vám to nebude vadit,“ říká zdvořile.

„Vadit, vadit! – právě jste mi zabil kytičky,“ odpovídám s pohrdavou odměřeností.

„Kytičky?“ přechází do protiútku. „To je plevel!“ Ukazuje na moje pampelišky s výrazem nehlubšího opovržení.

„Plevel,“ říkám já, „je to, co roste tam, kde to lidi nechťejí. Jinými slovy,“ pokračuju, „záleží na tom, jak se na to kdo dívá. A pokud jde o mě, pampelišky nejsou plevel – jsou to květiny!“

„Kecy,“ říká on a uháňá domů, aby se nenechal ještě víc unést.

Já mám náhodou pampelišky moc rád. Každé jaro mi zahradu pokryjí něžnými žlutými květy a já nemusím hnout prstem. Dělají si svoje a já si taky dělám svoje. Z mladých listů vyrábím pikantní salát. Normálnímu bílému vínu dodají květy jemnou příchut' a příjemný odstín. Opražte kořen pampelišky, rozemelte jej a povařte a máte výbornou kávu. Z mladých výhonků se dá udělat osvěžující čaj. Sušené staré listy mají vysoký obsah železa, vitamínu A a C a je to výborné projímadlo. Pampelišky jsou oblíbené u včel a výsledkem je prvotřídní med.

Pampelišky už tu rostou nějakých třicet miliónů let, jsou to fosilie. Jejich nejbližšími příbuznými jsou hlávkový salát a čekanka. Jsou řazeny mezi vytrvalé byliny rodu *Taraxacum* čeledi *Asteraceae*.

Anglické jméno dandelion pochází z francouzského *dent de lion*, lví zub. Vyskytují se v celé Evropě, Asii a Severní Americe, všude pronikly vlastními silami. Jsou odolné proti chorobám, hmyzu, horku, zimě, větru, dešti a lidem.



Kdyby byly pampelišky vzácné a choulostivé, lidi by se mohli přetřhnout a platili by 14 dolarů 95 centů za jednu rostlinku, piplali by se s nimi ve sklenicích, zakládali by pampeliškové spolky a tak dál. Jenže jsou všude a nepotřebují nás a jaksi si dělají, co se jim zachce. A tak jim říkáme „plevel“ a vraždíme je na potkáni.

A já tvrdím, že jsou to květiny, od Boha, a k tomu ještě moc pěkné. A já si považuju, že je mám na zahrádě – tam, kde je mít chci. A to ještě – kromě toho všeho, co je na nich báječné – mají jedno kouzlo. Když se z květu stanou semínka, můžete je sfouknout ze stonku, a když fouknete šikovně a všechny ty malé vrtulničky odletí, splní se vám přání. Kouzlo. Nebo když jste zamilovaní, dá se z nich udělat krásný věneček do vlasů vaší dívky.

Vyzývám svého souseda, aby mi na své zahrádce ukázal něco, co se pampeliškám vyrovná.

A jestli vám to ještě nestačí, uvažte že: Pampelišky jsou zadarmo. Nikdo vám nikdy nevynadá, když je utrhnete. Můžete si jich natrhat, kolik unesete. To je teda plevel!

*překlad Jiří Hrubý  
z knihy R. Fulghuma „Všechno, co  
opravdu potřebuju znát, jsem se naučil  
v mateřské školce“, Odeon Praha 1993*

## VÁŽENÍ PŘÁTELÉ,

dnes začínáme Valerianu povídáním o pampelišce, známé to preparátové rostlině. Trochu úsměvný pohled na tento plevel-květinu nám může být inspirací k podobnému zamýšlení nad dalšími „obyčejnými“ a všedními věcmi našeho okolního světa.

K těm se zemědělským hospodařením souvisejícím přinášíme hrst článků v tomto pátém čísle Valeriany, kterou právě držíte v rukou. Zatímco v minulém čísle jsme se věnovali spíše živočišnému světu, vracíme se nyní zpět k rostlinám a půdě jako základním kamenům zemědělství. Při četbě se můžeme zamyslet nad hnojením půdy, které, jak asi každý trochu podvědomě cítíme, opravdu není jen nasypáním určitého spočítaného množství chemických prvků do půdy, třebaže nás to tak kdysi učili ve škole. Nevysychající studnici poznání a inspirací biodynamiky jsou biologicko-dynamické preparáty. O těch je v tomto čísle řeč hned na několika místech, ať už jde o jejich duchovní pozadí či o praktickou výrobu a použití. Nezapomněli jsme tentokrát ani na včelaře, ale článek o významu včely pro zemědělský statek bude možná poučením i pro mnohé další čtenáře. Podstatu rostlin z goethanistického pohledu přibližuje nejen článek, ale i umělecká forma básně, jež nám mnohdy pomáhá k poznání a pochopení věci mnohem lépe a výstižněji než dlouhá pojednání. Doplněny jsou pak další příspěvky.

Hlavní událostí v našem biodynamickém hnutí je příprava vydání stěžejní knihy biodynamického hospodaření – Zemědělského kurzu R. Steinera. Jeho vydáním se mohou myšlenky země-



dělského hospodaření postavené na anthroposofickém pohledu na svět stát přístupné mnoha lidem u nás. Vydání Zemědělského kurzu je bezpochyby jedním z přelomových událostí ve vývoji naší biodynamiky a doufáme, že povede k většímu rozšiřování zemědělství, které je více než jen ekologickým obděláváním půdy, protože biodynamika zahrnuje i duchovní rozměr a souvislosti zemědělské činnosti člověka.

K Valeriáně přejeme dobré počtení a doufáme, že si každý najde nejen příspěvek, jež ho zaujme ale zároveň se stane i podnětem k aktivní činnosti.

Petr Dostálek

## HNOJIT ZNAMENÁ PŮDU OŽIVIT

Radomil Hradil

*Ústřední otázkou Steinerova Zemědělského kursu, který se stal východiskem pro tzv. biologicko-dynamické zemědělství, je problematika hnojení. Hnojení je však spolu s ochranou rostlin také podstatou moderní zemědělské velkovýroby. Jak rozdílně se dá tento pojem chápat, ukazuje následující článek, v němž se zamýšlíme nad hnojením a vůbec vztahy mezi rostlinou a půdou z anthroposofického hlediska.*



Preparace kompostu

## STATICKÝ A DYNAMICKÝ POHLED NA PŮDU

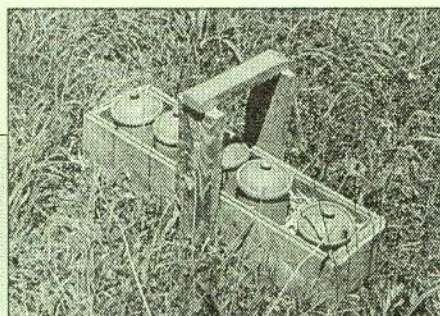
Když se v létě devětaosmdesátého roku jeden můj spolužák zeptal jednoho ze sovičských agronomů na jeho názor na ekologické zemědělství, dostalo se mu jednoznačné odpovědi. Něco takového prý není možné, znamenalo by to totiž popření zákona o zachování hmoty.

Toto mínění, které bylo vlastně oficiálním míněním po celých 40 let socialistického Československa, vychází z mechanického pohledu na půdu, jež byl zastáván především výživáři, tedy odborníky na výživu rostlin. Pro ně byla často otázka výživy uspokojivě zodpovězena vypočítáním rovnic, podle nichž probíhá výměna látek mezi půdou a rostlinou.

Poněkud jiný pohled na půdu měli sami půdoznalci. Ti si uvědomovali, že půdu v žádném případě nelze redukovat jen na součet minerálních a organických látek. Tak se například ve středoškolské učebnici *Nauka o prostředí rostlin* od Kristína a kolektivu z roku 1978 můžeme dočíst:

*„Původně byla půda považována za mrtvou zvětralou horninu, smíšenou s organickými zbytky, ve které končí všechny geologické pochody. Byl to nesprávný, statický názor, vyvěrající z tehdejšího metafyzického nazírání na přírodu.*

*Ve skutečnosti půda není mrtvou hmotou, ale*



Bedna s hrníčky preparátů

*samostatným a tvárlivým přírodním útvarem, oživeným nespočetným množstvím organismů.*

*...Tento pokrokový, dialektický a dynamický názor na půdu vypracovali již v druhé polovině minulého století významní ruští půdoznalci Dokučajev, Kostyčev aj.*

Pro tento „dynamický“ pohled půda ještě zůstává přírodním útvarem, její život je dán přítomností obrovského množství živých organismů, ať už se jedná o bakterie, houby, řasy nebo chvostoskoky a žížaly. Vždyť jen bakterií a aktinomycet je v horních 20 cm 1 hektaru luční půdy na 2,5 t, stejné množství představují houby a řasy, žížal je zde asi 750 kg, tj. víc než 1 dobytčí jednotka! Jaký je však „biologicko-dynamický“ pohled na půdu?

## PŮDA JAKO ORGÁN ŽIVÉHO TĚLA

Rudolf Steiner v Zemědělském kurzu vybízí, abychom si v zemědělství všímali spíše souvislosti než jednotlivosti, abychom postupovali systematicky a ne analyticky. Varuje před tím, aby se člověk přespříliš nevěnoval právě studiu jednotlivých půdních organismů, protože by pak mohl přehlédnout život sám. Říká se tomu „pro stromy nevidět les“. Neboť půda je podle Steinera živá sama o sobě.

Ve druhé přednášce Kurzu vyslovuje Steiner myšlenku, která jde ještě o krok dále než dynamické učení ruských půdoznalců. V tom ostatně tkví síla anthroposofie, že poznatky vědy obohatí o rozměr ducha a tím jim teprve dodá celistvost a hlubší smysl. Půda nejen, že v sobě obsahuje organickou hmotu v podobě humusu, zapravených hnojiv apod., ona sama o sobě je prochnuta životem (éterem) a dokonce i astralitou.

Kdo není obeznámen se Steinerovou terminologií, může lehce nabyt dojmu, že se jedná o jakýsi středověký mysticismus. Uděláme proto nyní malé odbočení a podívejme se na tyto pojmy poněkud blíže.

V přírodě se setkáváme se třemi říšemi. První z nich jsou *minerály*, horniny, zkrátka látky nerostné. Na první pohled je dokážeme odlišit od rostlin, protože tato říše je neživá, neroste. Říkáme, že takový kámen má jen hmotné, tedy fyzické tělo. Je hmotou bez projevu života nebo duše.

Druhou říší jsou *rostliny*. Jako minerály jsou i ony vlastníky fyzického těla.



Avšak navíc je tu i něco, co jim umožňuje, že žijí. Je tu určitá síla, která v rostlině udržuje fyzické látky v pohybu, která brání rozkladným procesům, která umožňuje růst, hojení ran apod., síla, která organizuje, tedy činí organismus organismem. Pro tuto životní, vitální sílu používá anthroposofie označení „éterné tělo“.

Následují zvířata. Víme, že živočichové mají něco, co rostlinám chybí. Reagují na své okolí, pociťují hlad a žízeň, teplo a chlad, dokážou se radovat i si hrát, mají pudy a nutkání. Dá se říci, že na rozdíl od rostlin mají duši. Rudolf Steiner používá označení „astrální tělo“. Astra znamená hvězda a astrální proto, že tak jako má fyzické tělo původ v pozemských látkách, tak je toto tělo utvořeno ze sil, přicházejících z planet naší sluneční soustavy, které my na obloze vnímáme jako hvězdy.

Čtvrtou, samostatnou přírodní říší je podle anthroposofie člověk, který jako jediný si dokáže uvědomovat i sama sebe, má morálku, mravnost i pojem hříchu. Má ducha, Steiner hovoří o čtvrtém těle, „těle Já“. Spící člověk je podoben rostlině. Jeho duše a duch jej opouštějí a na posteli zůstává jen jeho tělesná schránka a organizující éterné tělo.

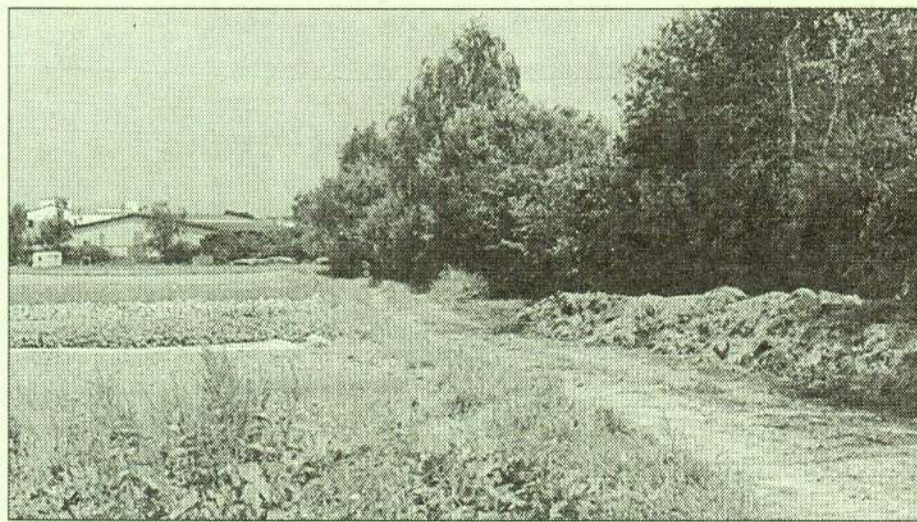
Někteří lidé, pro něž je pěstování rostlin koníčkem, např. kaktusáři, bonsaisté, zahrádkáři a jiní, jsou přesvědčeni, že i taková rostlina může mít duši, může vnímavému člověku „říci“, jak se cítí a co jí chybí. Ano, každá z těchto čtyř přírodních říší má všechny čtyři těla. Ale pouze u člověka došlo k jejich úplnému vtělení. Duch zvířat, jakož i duše a duch rostlin zůstávají v nadmyslových sférách a přístup k nim není pro člověka samozřejmý. Vyžaduje zvláštní nadání nebo konkrétní cvičení.

Vraťme se ale k živé, životem nadané půdě. Neobyčejný význam kosmických, konkrétně tedy astrálních sil pro půdu byl lidem již od pradávna znám. Vstup těchto působení do půdy byl slaven jako svatba, kdy půda byla nevěstou a vesmír ženichem. Orba znamenala otevření lůna Matky země a byla sakrálním obřadem. Spojení Země s vesmírem bylo prožíváno jako početí, z něžž pak vzešla úroda na poli.

Steiner půdu označuje za orgán většího organismu, kterým je zemědělský podnik, mohli bychom snad hovořit i o agrobiocénóze. O jaký orgán se však jedná? Jako při mnohých svých úvahách o přírodě neboli makrokosmu vychází i zde Steiner z anatomického a funkčního uspořádání lidského těla jako mikrokosmu.

Lidské tělo se skládá ze tří funkčních celků. Prvním z nich je hlava jako sídlo myšlení, pól nejméně pohyblivý a také „nejméně živý“, vždyť nervové buňky ne-

mají schopnost se obnovovat. Téměř po celý náš život vlastně už jen odumírají. Protipólem hlavy je břicho a jsou končetiny. Tato část lidského těla je naopak plná života, zde dochází k trávení, tímto pólem působí člověk na své okolí, zatímco v hlavě jsou soustředěny smyslové orgány, které okolní svět vnímají. Všude, kde existují dva protipóly, hraje velmi důležitou úlohu zprostředkující střed. U lidského těla je středem hrud' s rytmickými orgány dechu a krevní cirkulace. Z vlastní zkušenosti víme, že zaměstnáme-li jeden z obou pólů, druhý se tím uvede do klidu. Je to jako na houpačce. Trávíme-li, jen těžko se nám myslí.



Kompostová hromada (Biodynamické zahradnictví Willmann, Německo)

Přenesme nyní tuto představu na zemědělskou individualitu. Rytmickým středem, zprostředkujícím spojení mezi oběma protipóly, je právě ona 5–50 cm silná vrstvička úrodné prsti zvaná půda. Prudký život nad jejím povrchem je paralelou pochodů v trávicím traktu, mrtvá a nehybná hornina v orničním podloží je pak v tomto organismu „hlavou“. Půda, vrstva, která „dělí lidskou civilizaci od smrti hladem“, je srdcem zemědělského podniku.

## HNOJENÍ PŮDY

Velmi mnoho prostoru věnoval Steiner v Zemědělském kurzu právě otázce hnojení. Hnojení musí spočívat v oživení půdy, neboť pro rostlinu, pro její zdárný vývoj je nesmírně důležité, aby spočívala v živé půdě, v životě samém. Rostlina je v podstatě je nenápadným, tichým parazitem, když vyrůstá z jiného živého organismu, respektive z jeho orgánů.

Kromě některých černozemí však příroda sama není schopna dosáhnout tako-

vého stupně života u půdy, aby na ní mohly úspěšně růst kulturní plodiny. Proto zde musí pomoci člověk, který půdu pohnojí. To ovšem neznamená, že do půdy dodá stejnou sumu živin, jakou rostliny odebraly, nýbrž, že půdu svým zásahem uvede do takového stavu, kdy se sama bude chtít stát rostlinou, kdy už pak stačí vložit do ní jen semeno jako nositele duchovního praobrazu daného rostlinného druhu, aby rostlina mohla vyrůst. Jak toho dosáhnout?

Určitě ne průmyslovými hnojivými. Ty mají minerální charakter a nemohou tedy být pro půdu zdrojem éteru či, chcete-li, vitality. Průmyslová hnojiva bývají

přijímána přes půdní roztok a ve skutečnosti lze jimi ovlivnit pouze vodní podíl půdy. Nás však zajímá podíl zemní, rostliny lze v jejich růstu skutečně podpořit jen „oživenou zemskostí“ a ne „podnicenou vodnatostí“ (Steiner).

K oživení půdy mohou posloužit jen hnojiva statková. Ta byla dříve rostlinnými těly a prošla zčásti zaživacím traktem hospodářských zvířat, takže si v sobě uchovávala část éteru i astrality. Je to, abychom tak řekli, hmota, která má život i duši. Jedině statkovými hnojivými můžeme vnést éter a astralitu do půdy. Především hnůj je hmotou, která má silný éterný a astrální náboj.

Ve třetí přednášce Zemědělského kurzu hovoří Steiner o některých chemických prvcích ze spirituálního hlediska. Ostatně ve Valerianě č. 3 o tom vyšel článek z pera pana prof. Bouzka. Dusík, který má v otázce hnojení centrální postavení, je nositelem astrality, stejně jako je uhlík nositelem ducha a kyslík života, éteru. Uhlík je základním stavebním kamenem rostlinného těla, je tím, kdo určuje



podobu a tvář rostliny. Prostřednictvím uhlíkových koster se mohou duchovní praobrazy rostlin manifestovat na Zemi. Kyslík je, jak víme, nezbytným předpokladem života. Dusík pak zajišťuje spojení mezi uhlíkem a kyslíkem, přitahuje kyslík na uhlíkové kostry. Dusík je ovšem látka neposedná. Vzpomeňme si jen, jak hnůj nebo močůvka často páchnou po čpavku. Úniku čpavku se však snažíme zabránit, neboť při tom dochází ke ztrátám na dusíku neboli ke ztrátám astrality. Astralitu je třeba v hnoji uchovat.

U živočichů je astralita činná zevnitř. Steiner říká, že živočich by měl páchnout uvnitř, ale ne navenek. Jakmile páchne do svého okolí, je to známkou ztráty astrality a bývá to také symptomem nějaké poruchy.

Rostlina strání tělo nemá. Astralitu však potřebuje ve svém okolí. Proto se to také kolem rostlin tolik hemží hmyzem a u stromů i ptáky, kteří k nim astralitu přináší. Znakem přítomnosti astrality je také vůně, která se kolem rostlin rozlévá.

## KOMPOST

Kompost je organické hnojivo, v němž je - na rozdíl od hnoje - organická látka již přeměněna na stabilní humusové sloučeniny. Steiner říká, že éter a astralitu nemáme v kompostu v takovém stupni intenzity jako v hnoji nebo močůvce, zato však jsou „vytrvalé“ a konkrétně astralita (tedy dusík) i „usedlejší“.

Kompostování je proces rozkladu rostlinných a živočišných zbytků a následné syntézy nových organických látek. Tento proces bychom mohli přirovnat k procesu jinému, neméně tajuplnému: Jakmile housenka motýla pozře určité množství potravy, tedy zelených listů, a dostoupí do určitého stupně vývoje, zakuklí se a projde procesem rozkladu. Všechny orgány housenky zmizí a nastane chaos. Zbyde jen beztvář mléčná suspenze. Z této chaotické hmoty se začnou formovat nové orgány budoucího motýla. V kompostu dochází k podobnému ději. Ovšem s jedním velkým rozdílem. Zvíře je astralitou pronikáno zevnitř. Kompostu ji však musíme dodat zvenčí. Tato astralita, která má původ, jak jsme již uvedli, v planetách sluneční soustavy, se vyznačuje jistou sedmičlenností. Každá z klasických planet souvisí s jedním ze sedmi hlavních orgánů živočišného těla. Aby se kvality těchto orgánů mohly vyvinout též v organickém hnojivu, k tomu slouží biologicko-dynamické preparáty.

## BIOLOGICKO - DYNAMICKÉ PREPARÁTY

Rudolf Steiner popsal dva postříkové a šest kompostových preparátů. Pojem preparát však byl zaveden až později. On sám hovořil u prvních dvou o hnojivech, sloužících právě k oživení, o kompostových preparátech pak jako o „věcech“, které je třeba hnoji, močůvce apod. dodat, aby mohly půdu oživit tak, jak to rostliny potřebují.

Každý z kompostových preparátů v sobě soustřeďuje a posléze kompostu předává určitou kvalitu, která je reprezentována jednou z klasických planet.

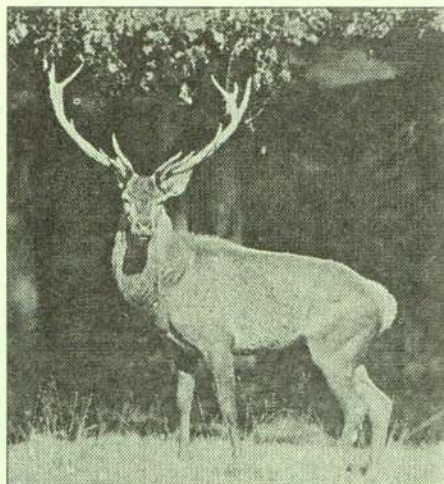
Řebříček je pohledná, jemná bylina, která v sobě nese signaturu Venuše. Ve středověku byl nazýván *Supercilium veneris* (Venušino obočí) a používal se k léčení venerických chorob. V živočišném těle mají procesy spojené s planetou Venuší svou lokalizaci v ledvinách, měchýři a pohlaví. Řebříček naplněný do jeleního měchýře je preparátem, který kompostu propůjčuje astrální kvalitu Venuše, tedy, dalo by se říci, funkci ledvin.

Heřmánek je známá léčivka, která se používá především pro léčení střečních potíží - křečů, nadýmání, hnilobných procesů. Nacpaný do hovězího střeva je heřmánek preparátem, který kompostu propůjčuje merkuriální sílu, jež bývá dávána do souvislosti s plícemi.

Kopřiva - kdo se jí jen dotkne, uvědomí si, že tato rostlina patří Marsu, planetě, ale i bohu války. S Marsem je spojováno železo. Kopřiva obsahuje tolik železa, že se používá jako lék při anémii, tedy nedostatku železa v krvi. Atom železa má centrální postavení v molekule hemoglobinu, červeného krevního barviva. Tak i kopřiva má centrální postavení mezi kompostovými preparáty. Kopřivový preparát propůjčuje hnojivu astrální kvalitu krve, respektive i srdce.

Dub je strom, který ač vyrostlý často na půdách chudých na vápník, má v popelu velké množství tohoto prvku. Bývá také proto přiřazován k Měsíci. Jeho rozdrcená kůra se vloží do lebky hospodářského zvířete. Takto získaný preparát dodává lunární kvalitu mozku a nervového systému.

Smetánka je jednoznačně rostlinou přína-



*Z takových jelenů jsou nejlepší měchýře na přípravu řebříčkového preparátu*

ležící Jupiteru. Působí léčivě na jaterní těžkosti. Naplněna do hovězího okruží je smetánka preparátem dodávajícím jupiterální kvalitu jater.

Kozlík je rostlinou patřící do signatury Saturnu, který bývá spojován s orgánem slezinou.

Omezili jsme se zde jen na pouhý výčet spojení, která se na první pohled mohou jevit jako mystická a neopodstatněná, která však mají své hluboké spirituální kořeny. Jsou výsledkem intimního poznání přírodních souvislostí, kterého se lidé dobírali celé věky, a které teprve v několika málo posledních staletích upadlo v zapomnění. Neopozujme tedy tyto souvislosti unáhleně a pokusme se spíše si je uvědomovat.

Oba polní preparáty, roháček i křemenáček, představují koncentrované sluneční působení. Slunci pak bylo vždy přiřazováno srdce. Roháček působí přes půdu, křemenáček přímo na nadzemní části rostlin.

Preparáty roháček a křemenáček jsou hnojivem, především to platí o prvním



*Míchání preparátu může být zároveň činnost meditativní*



z nich, roháčku, hnojivem, které má za úkol půdu oživit. Ovšem nejen to. Kromě života, kromě éteru mají dodat půdě i nezbytnou astralitu, řekněme vnímavost. Obdobný je i úkol kompostových preparátů, které zvyšují oživující účinek statkových hnojiv – ať už se jedná o rostlinný kompost, zkompostovaný hnůj, močůvku nebo kejdu. Zároveň však mají tyto preparáty udržovat živoucnost a astralitu půdy a jejím prostřednictvím i rostlin v rovnováze. Nadměrná vitalita, přebujelý růst znamená nedostatek astrality. Dojde-li k tomu, objeví se hmyz jako nositel astrality, který rostlinám trochu života odejme. My si pak stěžujeme na „škůdce“.

Použití preparátů by mělo půdu i rostliny – Steiner hovoří o tom, že se máme zbavit představy, že rostlina končí přesně tam, kde má její tělo obrysy, poněvadž není ostré hranice mezi životem, tedy éterným tělem v rostlině a v půdě – uvést do potřebné harmonie.

Hnojení rostlin není, jak říká Steiner, jejich krmením. Tak jako přijímání potravy u člověka nemá za cíl poskytnout mu látky pro tvorbu vlastního těla, nýbrž síly života, které mu umožní třeba i jen pohnout paží, tak i hnojení musí být opatření, které rostlinám dodá síly, jež potřebují k životu. Koneckonců jak slovo *výživa*, tak i *živina* v sobě jistě ne náhodou slovo *život* ukrývá.

## KŘEMENÁČEK V RŮSTU ROSTLIN

Georg Merckens

*Poznámky k praktickému použití křemenného preparátu na vlastní zahradě.*

*Překlad Radomil Hradil*

Před započítím nového růstu, tedy před výsevem, před sázením a dříve než vytrvalé plodiny opět vyraší, aplikujeme na půdu roháček. Tím se podpoří růst kořenů a aktivuje se půdní svět drobných organismů. Je to rovněž základní předpoklad pro pozdější úspěšnou aplikaci křemennáčku, která pak podpoří a podníti spíše tvorbu listů, látkovou výměnu rostlin, nasazení květů atd. V „Zemědělském kurzu“ shrnul doktor Rudolf Steiner působení biologicko-dynamických postříkových preparátů takto: „A jestliže my uskutečnime tento docela slabý postřík, který potřebujeme, pak uvidíme, jak roháček zespod vytlačuje a ten druhý (křemennáček) zhora táhne, a to ani příliš slabě ani příliš

silně“. Oba preparáty patří tedy svým působením k sobě, podporují se a doplňují v souhrně sil účastnících se života rostlin.

Roháček však působí přes kořenový pól ležící v zemi, zatímco křemennáček uplatňuje svou utvářející sílu prostřednictvím světlem a teplem obklopeného listoví. Jeho příbuznost se světlem mu umožňuje, aby během své přípravy v letní polovině roku přijal takové síly, které po rytmickém rozmíchání a rozstříkání preparátu podněcují a niterně harmonizují rostliny od listového pólu až dolů do kořenů. Přitom se méně jedná o křemen samotný, jde



*Postřík křemennáčkem*

spíše o působení sil jím zprostředkovaných. Neboť jen asi 10 až 15 % křemene se při míchání dostává do roztoku. To by bylo nanejvýš 0,15g na 10 litrů postříkové kapaliny na 1200 m<sup>2</sup> rostlinami porostlé plochy. Profesor Erwin Heintz–Stassburg propíral jednou křemennáčkový prášek acetonem, což je silné rozpouštědlo, takže byl odstraněn rozpustný podíl. Po rozmíchání nerozpustného zbytku ve vodě však přesto preparát vykazoval známé působení, tedy podporu asimilace a růst kvality, které jsou stále znova pozorovány a zkoumány.

Křemennáček tedy ovlivňuje látkovou výměnu rostlin. K tomu je však nezbytné, aby v rostlině probíhala plná životní aktivita. Při počátečním růstu po výsevu nebo krátce po přesázení z výsevniho záhonu nemůže být působení křemennáčku rostlinami vůbec využito a dochází ke žloutnutí. (Pozn. překladatele: Z praxe bio-dynamických zahradníků je známa řada případů, kdy došlo po aplikaci křemennáčku na zcela aktivní rostliny nejen k jejich žloutnutí, ale dokonce i ke spálení, a to i přes ona nepatrná, homeopatická množství aktivní látky v roztoku.) Mnohý zahradník právě díky takovým začátkům překonal své pochybnosti o účinnosti těchto vyjimečně ne-

patrných množství preparátů. Stejně tak v případě, mají-li rostliny po chladnějším a vlhčím období přes poledne svěšené listy, protože ještě poznovu nepřivykly zářivému slunečnímu svitu, je lépe s aplikací křemennáčku počkat, dokud nezůstanou listy přes den vzprímené a tím nám nedají najevo, že pletivo rostliny je již plně aktivní.

Nejčasnější termín aplikace je dán u zeleniny okamžikem, kdy již můžeme zřetelně rozlišit to, co chceme sklízet. Například začne-li kořen mrkve červenat, stáčí-li již salát nebo zeli srdečkové listy v náznaku hlávky, nebo dosáhnou-li

u rajčat první plody velikosti lískových oříšků. Často se zde setkáváme s námitkou, že právě u plodové zeleniny jako rajčat, okurek a fazolí rostou již ve spodní části plody, zatímco ve špičce rostliny ještě kvetou a květy by mohly díky dávkám křemene utrpět újmu. V tomto růstovém stádiu se křemennáček aplikuje dopoledne. Zahradkář to obstará časně zrána, dříve než odejde do práce. To jsou ale květy buďto ještě zavřené nebo chráněné schránkou z rosy. Kromě toho se stříkání křemennáčkem za ranní rosy osvědčilo jako mimořádný impuls pro růst vegetativní části rostliny. Časně ráno převládající bezvětrí ulehčuje přesnou aplikaci preparátu, což je v zelinařství důležité, neboť se vedle sebe vždy nacházejí záhony čerstvě vyseté či osázené se záhony, na nichž jsou plodiny již tak daleko, že křemennáček dostat mohou, nebo které mají být postříkány podruhé.

Pro začátečníka bývá zpočátku při práci s křemennáčkem poněkud obtížné poskytnout všem rostlinám na zahradě preparát v pravý čas. Posléze si však člověk navykne projít letní polovinou roku se čtyřmi až šesti mícháními a vyvine tím i určitou pracovní ekonomii. Za tímto účelem se plodiny zralé ve stejný čas k po-



stříku zahrnují do skupin, takže se pak práce spojená s mícháním vyplatí nejen pro rostliny, ale i pro zahradníka. Přitom by bylo možné představit si následující pořadí:

- první aplikace křemenáčku u rané zeleniny jako jsou saláty, ředkev, ředkvička, řeřicha, jabloně před otevřením květů – zhruba květen až červen,
- druhý postřik pro středně časně vysevy a výsadby zeleniny – kedlubny, rané zeli a kapusta, hrách, mrkev, okurky, rajčata, fazole, rybiz, jablka ve velikosti vlašského ořechu, třešně – přibližně červen až červenec,
- třetí dávka křemenáčku na pozdní, zimní a ke skladování určenou zeleninu, jahody po sklizni, jabloně na počátku vybarvování plodů – asi červenec až srpen,
- čtvrté použití křemenáčku u podzimní zeleniny před sklizní, jahod, ostružin, zrajících jablek – přibližně září až říjen. Tato dávka se aplikuje *odpoledne*, aby se podpořily pochody zrání.

Přitom bychom si mohli připomenout, že pochody látkové výměny mají v průběhu jednoho dne svou zákonitost: Dopoledne žije rostlina převážně v příjmu sluneční energie, která je za pomoci vody z půdy a kyseliny uhličitě ze vzduchu přeměňována v listech na cukr. Šťávy stoupají. Přes poledne klesají tyto pochody vázané na světelný a vzdušný éter na minimum, dýchací a odpařovací průduchy se uzavírají. Rostlinné šťávy proudí dolů. Odpoledne dochází k živé přeměně dopoledne vytvořeného cukru na škrob, celulózu a ostatní látky za tvorbu bílkovin a tuků, načež jsou asimiláty transportovány na místa spotřeby. A konečně noc je pak hlavním obdobím růstu.

Pomocí křemenného preparátu můžeme tento rytmus využít a podporovat jednotlivé pochody v jejich jedinečnosti. Čili u vyvíjející se rostliny ranním křemenáčkem asimilací, u zrající pak odpolední dávkou preparátu ukládání asimilátů a vyzrání.

Pokud se jedná o trvalé kultury jako jsou jahody, keřovité bobuloviny a ovocné dřeviny, je vždy smysluplné aplikovat křemenáček v čase od srpna do září odpoledne. Tím působí posilujícím způsobem až dovnitř do kořenů, což rostlině přijde k duhu v příštím vegetačním období. Nové zkušenosti paní Thunové ukazují, že křemenáček míchaný dopoledne si podržuje svou účinnost i do odpoledních hodin, uchovává-li se kapalina ve sklepech. Tak se dá dopolední i odpolední postřik zvládnout s jediným mícháním.

Tyto skicovitě podněty mohou být za jisté rozšířeny vlastními zkušenostmi až k pravému mistrovství, které nám poskytne kvalitativně vysoce hodnotné rostliny, odolné proti chorobám a škůdcům, rostliny chutné a výživné s vynikající skladovatelností.

## JAK VYTVOŘIT NOVÉ PREPARÁTY?

WOLF-DIETER STORL

*Překlad Radomil Hradil*

*Převzato z knihy Der Garten als*

*Mikrokosmos, Bauer Verlag, Freiburg.*

Preparátové rostliny, udávané Steinerem, nejsou jedinými rostlinami, které je možno použít jako medicínu pro mikrokosmos zahrady. Každý lék, který může působit v těle člověka, může působit rovněž v těle přírody, je-li preparován s pochopením podstaty věci. Je to nutné tehdy, zahradníčíme-li v kraji, kde běžné preparátové rostliny nerostou, anebo potřebujeme-li zvláštní tinkturu. Jenomže jak najít tu správnou rostlinu a jak ji preparovat? Hrabat se jen ve starých spisech a slepě napodobovat obskurní recepty, to se často zvrhne v prázdný akt postrádající valného účinku.

Vraťme se však zpět ke goethianistické metodě poznání. Jak rozpoznáme to podstatné u dané rostliny? Tak především: pozorujeme ji co nejdůvěřivěji ze všech úhlů pohledu, a to jak doslova, tak především v přeneseném smyslu slova. Člověk se seznámí se všemi jejími vývojovými stupni, ví, jak voní její květy, jak vypadá v zimě, seznamuje se s folklórem, který se k ní pojí; sleduje ji ve svých představách nebo ji kreslí barevně na papír; ví, kde a v jakém společenstvu jiných organismů roste. Jinými slovy: Člověk se s ní dlouho a inenzívně zabývá, aniž by si však utvářel vlastní představu nebo intelektuální hypotézy.

Z tohoto dlouhého, meditativního pozorování vyplynou pak jako druhý stupeň správné myšlenky a nápady. Myšlení zde už nezůstává pouhým subjektivním kombinováním, nýbrž se samo stane určitým druhem vnitřního vnímání. Našemu poznání se otevírá niterná stránka fenoménu. Vnitřnímu zraku se zcela objektivně představuje étherná podoba rostliny nebo dokonce její duše. Budeme-li pak s touto rostlinou dále pracovat, její duše, její podstata se nám dále přiblíží, její obraz bude stále ostřejší. Rostlinu můžeme sbírat, sušit nebo pěstovat na zahrádě, můžeme z ní připravovat zákvas nebo ji povařit ve vodě a vnímat přitom její aroma, můžeme ji chuťnat a na sobě samém pozorovat, jaký vliv může mít takováto ochutnávka na vlastní tělo a duši.

Je-li člověk strážlivý nebo se dokonce děle postil, pak pociťuje všechny vjemy s mnohem větší intenzitou. Dáváme přitom pozor na myšlenky a imaginace, které se vynořují v našem nitru. Pozorujeme-li například sněženky, pak nám třeba vytane na mysl návštěva babičky před mnoha lety; u rákosu se rozvzpomeneme na vlastní dětství, kdy jsme si hráli na indiány a kořili orobinec jako dýmku míru; u podbělu nám vytane na mysl plavovlasá dívka, která z něj vařila čaj proti kašli. Zcela se do těchto obrazů a představ pohroužíme. Ponoříme se do imaginace, aniž bychom však přitom fantazirovali něco, co k tomu nepatří. V toku obrazných imaginací je nám podstata rostliny stále bližší. Podstata rostliny, její bytost, lémoniády, dryády nebo devy květin odhalí pak nakonec své vlastnosti. Nechají nás poznat své zázraky. Avšak jak Goethe sám řekl: Pákami a šrouby, experimenty a chemickými analýzami na to člověk nepřijde. Rostlina sama obdání hledajícího svou přízni a sdělí mu svou podstatu. Je to dialog, který trvá mnohdy i řadu let a který lze srovnat s bezděčným dialogem, který vede člověk se svou zamilovanou květinou.

Získaný preparát se stává zprostředkovatelem étherných sil této rostlinné bytosti. Vytvoření preparátu je výsledkem dialogu mezi člověkem a nadmyslovou, makrokosmickou bytostí. Zapomenout zde nesmíme na chápajícího a citícího člověka, který v tomto vztahu hraje důležitou roli. Míchání, čichové vjemy, aplikace, myšlenky a představy, to vše patří k tomuto vztahu. Člověka nelze nahradit počítačem nebo nějakým míchacím zařízením. Ani chemická analýza a syntetická výroba preparátů nejsou správnou cestou. Je třeba postupovat jako v dřívější spagyrické medicíně, kde lékař pacienta znal a kde byly při přípravě léku brány v potaz všechny okolnosti včetně postavení planet, duševního stavu nemocného i lékařova. Tady neexistovala ani abstraktní, masová výroba léčiv ani jejich prodej pacientům, kteří jako takoví tehdy vlastně ještě také neexistovali.

Jestliže jsme jednou získali zcela niterný, osobní vztah k nějaké léčivé bylině, pak se tato rostlina může osvědčit jako *panacea*, jako skutečný všelék. Panacea, krásná dcera boha lékařství Asklépia, se pozvedá nad všeobecnou medicínu. Pro Maurice Meséguéa se takovému panaceu blížil vlašovičník (*Chelidonium maius*), používaný už jeho otcem. Pro britského ekozahradkářského nadšence Lawrence Hilla je všelékem kostival (*Symphytum asperum*), pro mnohé biodynamické zahradníky je to pak kopřiva, která se ve formě vývaru, zákvasu nebo mulče používá ke všeobecnému ozdravení zahrady, ke tvorbě humusu nebo proti škůdcům. Jeden zahradník dokonce tvrdil, že housenky prý byly napadány mravenci v okamžiku, kdy se pustily do rostlin hnojených kopřivou.



Nově vytvořený preparát musí mít vhodný nosič. Po vzoru přírodní medicíny můžeme použít vodu, olej, alkohol nebo med. Po dlouhou dobu připravovali rolníci své léky s velikonoční vodou. Čistá pramenitá voda je za jasné měsíční velikonoční noci nabrána do vědra nevinnou pannou. Ta musí jít k prameni sama, nesmí s nikým promluvit a také se ani jednou ohlédnout. Taková voda vydrží velmi dlouho, neboť je nepřístupná demonickým vlivům. Spagirikové sbírali pro své preparáty čerstvou raní rosou, na kterou se dívali jako na novou, s nebe sestoupivší matěří. Kontryhel, v jehož listech lze často najít trpytivé perly rosy, byl alchymisty používán k přípravě „nebeské vody“; odsud také pochází jeho latinské jméno *Alchemilla vulgaris*. Anglický bylinkář Edward Bach vyvozoval své léčebné úspěchy z ranní rosy. Jako třetí druh vody pro zhotovování preparátů přichází do úvahy životem oplodněná, úplňková dešťová voda.

Rostliny obsahující oleje, jako je třezalka (*Hypericum perforatum*), z jejichž žlutých květů se získává třezalkový olej, můžeme preparovat jiným rostlinným olejem. U třezalky vložíme např. květy do láhve slunečnicového oleje a necháme několik týdnů na slunci louhovat. Občas láhev protřepeme. Pomalu vzniká rubínově červený třezalkový olej, jehož koncentrované sluneční síly působí blahodárně a hojivě na záněty chladných nervových tkání. Opět jiné rostliny lze preparovat ve víně, kde se nechají louhovat. To jsou tzv. galenika, pojmenovaná podle Galena, slavného antického lékaře. Medové preparáty, vycházející z nápadu M. Bruceové, se používají v zahradnictví opatství ve Fuldě v Německu jakož i v mnoha zahradách Anglie. Biodynamické preparátové rostliny se při tom považí v medu, namísto aby se vystavily dlouhému procesu ve zvířecích schránkách, a pak se přidávají do kompostu.

Zahradník či rolník by si měl preparáty pro vlastní potřebu zhotovovat sám. Měl by používat hnůj vlastních zvířat, o která pečuje a která má rád. Měl by si sám napěstovat nebo nasbírat potřebné bylinky. Jeho duše by měla přípravu preparátu krok za krokem sledovat; on a rostlinná deva by měli spolupracovat. Měl by proto dbát na vlastní způsob života, na své pocity a myšlenky. Ty by měly být ryzi a upřímné, neboť jinak by zapuzoval rostlinné devy a jeho preparování by se mohlo stát prázdným rituálem, nebo by dokonce mohl vlastní duševní nečistoty promítnout do preparátové matérie. Je-li substance preparátu hodinu trvajícím rytmickým protřepáváním otevřena, je-li rozpuštěna v použitelném tekutém médiu nebo chaotizována drcením a třením, pak je tato matérie obzvlášť vnímavá vůči vlivům mikrokosmického stejně jako makrokosmického nebe, tedy vůči niternému stavu člověka i vůči působení kosmu. Pusté myšlenky a zlé pocity pak působí jako špatná konstelace.

## DOBŘÁ HODINA

Kromě hnutí myslí, kromě toho, co se odehrává na nebi vlastního nitra, by měl mistr zahradník dbát rovněž na vnější, makrokosmické nebe. Žádoucí je tzv. dobrá hodina, dobrá konstelace. Vždycky je lepší doba zrána a navečer než o polednách a okolo půlnoci. Měli bychom znát hlavní planetu, která se uplatňuje v signatuře dané rostliny, a tuto rostlinu pak sklízet, je-li „její“ planeta obzvlášť účinná nebo stojí-li v dobrém aspektu či dobrém znamení zvěrokruhu. Dobrý je i sběr bylin, stojí-li dané planety v ascendentu, v rohovém domu nebo v domu desátém.

Od dob babylónských se léčivé byliny trhaly ve svých planetárních hodinách. Tyto tzv. temporální hodiny, které byly respektovány ještě i ve středověkých klášteřích, nebyly stejně dlouhé, jak je tomu díky mechanickému odpočítávání hodinového strojků. Tehdy byly den i noc děleny po dvanácti hodinách. Proto byly v létě denní hodiny mnohem delší než hodiny noční, zatímco v zimě byly naopak delší noční hodiny. Bývaly to právě hodiny, jak je bylo možno pozorovat u slunečních hodin. Jedině v době jarní a podzimní rovnodennosti byly denní i noční hodiny stejně dlouhé. Každá hodina má svého planetárního regenta. V neděli patřila první ranní hodina Slunci, druhá Venuši, třetí Merkuru, čtvrtá Měsíci, pátá Saturnu, šestá Jupiteru, sedmá Marsu, osmá Slunci, devátá Venuši, desátá Merkuru, jedenáctá Měsíci a dvanáctá Saturnu. U nočních hodin to pak pokračuje ve stejném pořadí Jupiterem, Marsem, Sluncem, Venuši, Merkurem, Měsícem, Saturnem atd. Budeme-li mít dostatek trpělivosti postupovat dále, uvidíme, že regentem první denní hodiny v pondělí je Měsíc, v úterý Mars, ve středu Merkur atd.

## BYLINKY U STARÝCH KULTUR

Hlavní věcí zůstává vždy osobní vztah zahradníka k makrokosmickým podstatám, s nimiž přichází do styku, vztah, který nelze vtěsnat do strmých vzorců a schémat. Takový osobní vztah stál vždy v pozadí získávání nových léčivků i plodin sloužících k lidské obživě. Pověsti vyprávějí o bozích, héroích, avatarech, rostlinných vílách, najádách a jiných nymfách, které se člověku zjevovaly, aby ho obdařovaly poznáním bylin.

Indiáni ještě i dnes vstupují do spojení s těmito bytostmi. Takový indián odejde do samoty divočiny, po čtyři dny nepřijímá ani vodu ani potravu a očekává zjevení nadsmyslové bytosti. Pokud k tomuto zjevení nedochází, obětuje trochu krve nebo dokonce článek prstu. Když jej duch navštíví, většinou v podobě zvířete, obdrží od něj svou „medicínu“, která mu dává pro některé z oblastí jeho života sílu

nebo poznání. Za to se od něj téměř vždy požaduje dodržování určitých tabu a pravidel chování co se jídla, sexu nebo životního postoje týče. Často získá rovněž nějakou píseň nebo kouzelnou průpověď, aby mohl svou pomocnou bytost přivolat. Ještě dnes skrývají indiáni ty děti, které byly vyvoleny za budoucí šamany, aby je úřady nenutily navštěvovat školu, neboť školní vzdělání, stejně jako ostříhání vlasů, je zhoubou pro šamanské schopnosti.

Bylinkářky, báby kořenářky a pastýřové našich kulturních krajů měli podobný vztah k rostlinným žinkám, skřítkům a mluvčím zvířatům. Tito lidé schraňovali mimořádné vědění a žili podle zvláštních pravidel, zcela například odmítali alkohol. Můžeme to vidět na popisu otce Maurice Meséguéze nebo ze Steinerova vyprávění o bylinkáři ve Wienerwaldu, se kterým se jako student přátelil.

Ve starém Egyptě a v Řecku si léky objevovali nemocní sami, když je kněží v chrámu bohyně Isis uvedli do hlubokého spánku, během něhož jim sama bohyně ve snu ukázala jejich lék. Edgar Cayce – „Spící prorok“ – se zřejmě ještě dokázal, podobně jako šamani, vpravit do tranzu a v tomto stavu pak vynajít vhodné léky. Podobně je tomu u senzibilů typu Edwarda Bacha, který dokázal vnímat „zaření“ rostlin, anebo typu věštkyně z Prevorstu, která vedle nemocného vnímala vždy rovnou i jeho lék.

My moderní lidé už těmito atavistickými schopnostmi nevládneme. Pokud se náhodou nové objeví, třeba i po požití drog, jsou tyto schopnosti často nebezpečně matoucí. Můžeme se však cvičit v Goethově myšlenkové metodě pozorování a zmíněné schopnosti znovuobjevit zcela novým, světlejším způsobem. Dar jasnozření svlékl svůj šat, aby si pak oblékl jiný, ještě nádhernější.

Jestliže bychom to na závěr chtěli shrnout, mohli bychom vyjít z Paracelsa, velkého obnovitele mikrokosmické i makrokosmické medicíny, a mohli bychom jej nechat, aby zde vypočítal vlastnosti, které musí lékař – ale i mistr zahradník jako lékař makrokosmických pochodů – mít. V Paragranu je nazývá:

1. *philosophia*:  
Musí být bedlivým pozorovatelem člověka i přírody (*philosophus terra et philosophus hominis*).
2. *astronomia*:  
Musí znát kosmické vlivy a působení vnějšího i vnitřního nebe (*astronomus mundi et astronomus hominis*).
3. *alchemia*:  
Musí znát vědu přípravy léků. Archeus i vulkanus v něm se musí probudit.
4. *virtus*:  
Musí se cvičit v ctnostech. Jen co člověk miluje, může poznat!



## JAK POZNÁME U ROSTLINY TU „JEJÍ“ PLANETU?

Ještě jednou bych chtěl zdůraznit: V každé rostlině působí všechny planety, jedna z nich je však dominantnější než ty ostatní. Tuto planetu lze rozpoznat podle fyziognomie rostliny, barvy květů, utváření a postavení listů a jiných kritérií. Občas se stane, že jsou dvě planety stejně silné a vzájemně se modifikují. Tak patří například feferonka jako lilkovitá rostlina Měsíci, avšak zářivě červené plody ostré jako oheň prozrazují, že v sobě má i Mars. Hovoříme pak o lunárním Marsu nebo martiálním Měsíci. Značně zjednodušeně rozlišujeme příslušnost k planetám podle následujících znaků:

**Měsíc:** Měsíční rostliny rostou rychle, jsou měkké a vodnaté. Často jsou to rostliny plazivé, přejímající cizí tvary. Květy jsou bělavě žluté až jemně nachové, plody často veliké, vodnaté a bez chuti. Mnohdy jsou tyto rostliny alkalické, jedovaté nebo vyvolávají halucinace.

**Slunce:** Sluneční rostliny sledují svým trvalým růstem běh roku a uzavírají jej zářivým, často zlato žlutým, aromaticky vonícím květem. Plody jsou sladké. Rostliny působící na srdce, jako hloh, čistec nebo měrnice (*Ballota nigra*), i ty, co se otáčejí za Sluncem jako slunečnice, mají solární signaturu.

**Merkur:** Rychle rostoucí, zpeřené listy, byliny, které mají léčivé účinky na jazyk, nervy a plíce, měňavé, lesknoucí se květy, které však nijak zvlášť nevoní, to jsou znaky merkuriální rostliny. K této planetě patří mnoho popínavých rostlin.

**Venuše:** Také Venušiny rostliny vykazují poměrně rychlý růst. Tvary rostliny jsou půvabné, květy bílé až růžové, někdy i zelené (kontryhel), vůně je příjemná. Všechna afrodisiaka mají signaturu Venuše.

**Mars:** Ostnaté a trnité rostliny, rostliny s červenými květy a plody, ostré a palčivé chuti, povzbuzujícího účinku (pepř, křen) nebo s kúlovitými kořeny (mrkev, červená řepa) jsou rostlinami martiálními.

**Jupiter:** U Jupiterových rostlin je růst bujný, avšak pomalý. Rostliny jsou statné a vznešené. Plody jsou sladké (víná réva, fíky). Barva květů je od zlato žluté až ke královskému purpuru. Výživné, olej obsahující plody a semena (olivy, žaludy, bukvice) patří Jupiteru, právě tak jako rostliny podněcující mysl a navozující zvišlá náladu (ječmen, vinná réva).

**Saturn:** Saturnální rostliny rostou ještě pomaleji než rostliny jupiterální. Kůra, listy i květy jsou matného, drsného, temného vzezření. Vůně květů je většinou nepříjemná (kozlík), a vytváří-li rostlina plody, pak jsou často trpké nebo hořké.

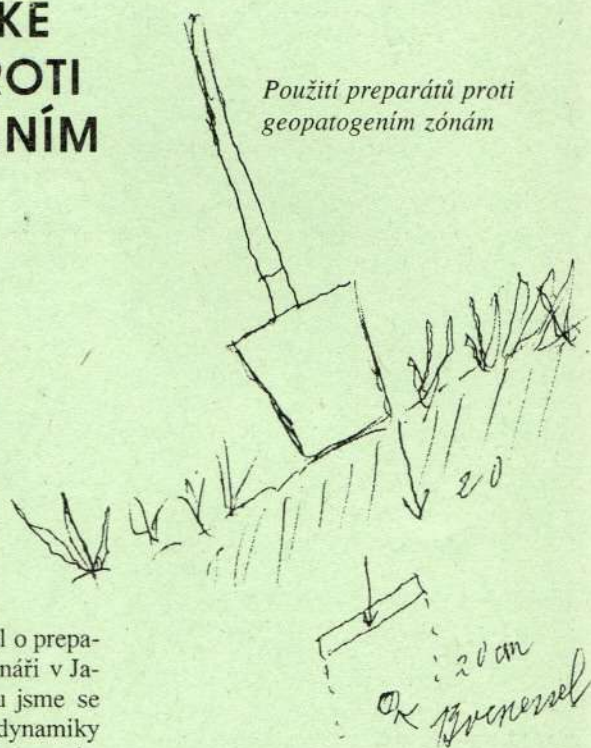
## BIODYNAMICKÉ PREPARÁTY PROTI GEOPATOGENNÍM ZÓNÁM

Petr Dostálek

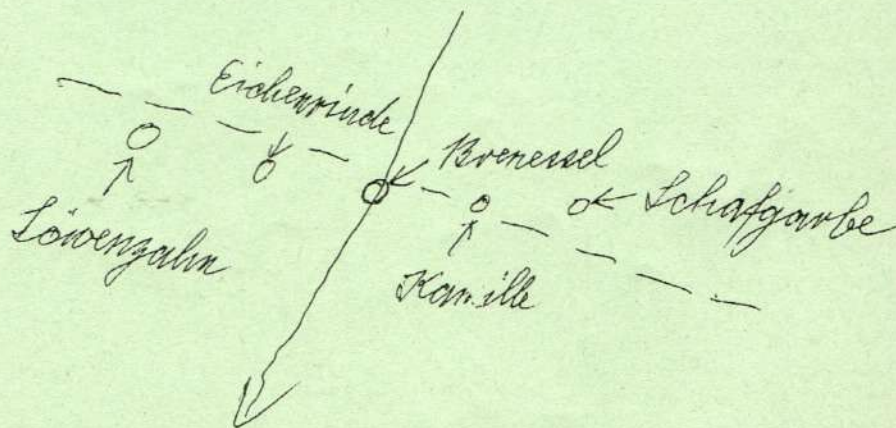
Přestože původní použití biodynamických preparátů je v zemědělství, můžeme jejich pozitivní účinek využívat i jinde. Na jeden z možných způsobů využití preparátů - proti geopatogením zónám, negativnímu zemskému záření - nás upozornil pan Hans Oswald ze Švýcarska. Tento malý, sympatický biodynamik nám přednášel o preparátech na biodynamickém semináři v Janoušově v roce 1994 a nejednou jsme se s tímto pionýrem švýcarské biodynamiky setkali v Goetheanu i jinde ve Švýcarech.

Podle pana Oswalda mají preparáty, zde speciálně kompostové, charakter zářičů a jejich vyzařování je pozitivní pro všechno živé. Podzemní proudění vody vyzařují negativně. Jsou si ce také pozitivní podzemní proudy, avšak je jich díky různým škodlivým vlivům a zatížením stále méně. Negativní podzemní proudění (většinou se

jim u nás říká geopatogenní zóny) mohou způsobovat a prohlubovat oнемocnění. Jednou z metod odstínění, neutralisace negativního záření je nasazení kompostových preparátů. Ty se použijí následujícím způsobem: Určíme-li směr podzemního proudění vody pomocí proutku nebo ev. jiné pomůcky,



uložíme jemu napříč preparáty do půdy (viz. obrázek). Rýčem zaryjeme asi 10 - 20 cm hluboko do půdy. Vzdálenost preparátů asi 60 cm. Množství asi velikosti oříšku (1 porce). Působení: ihned po aplikaci, trvání asi půl roku. Tolik pan Oswald.



Preparáty (zleva doprava): pampeliška (*Löwenzahn*), dubová kůra (*Eichenrinde*), kopřiva (*Brennessel*), heřmánek (*Kamille*), žebříček (*Schafgarbe*). Šipka udává směr proudění spodní vody (originální náčrty převzaty z dopisu H. Oswalda)

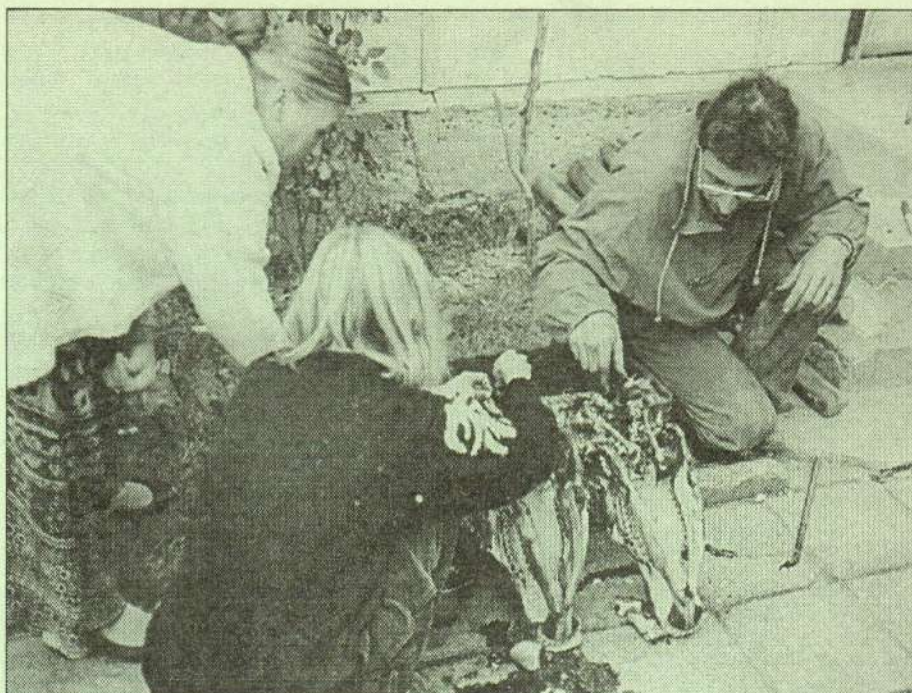


# UČITELKY MATEŘSKÝCH ŠKOL A BIODYNAMICKÝ SEMINÁŘ

Miluše Rosenbaumová

Každým rokem se v létě na několik dní scházejí v Semilech učitelky mateřských škol, které se zajímají o waldorfskou pedagogiku Rudolfa Steinera. Letošním tématem byl obraz srdce - srdce, kterým vychováváme, tvoříme a přistupujeme k životu, které nás povznáší i zavazuje. Není proto divu, že v rámci této letní akademie uzrálo odhodlání uspořádat biodynamický seminář. Nápad, který už v nás déle zrál tady dostal konkrétnější podobu. Našli se další zájemci i pomocníci z řad místní anthroposofické pobočky. Domluvilo se, kdo a jak sežene potřebné suroviny a kdo zajistí odbornou pomoc. Prvním pomocníkem nám byla Valeriána, ale nebyli jsme si jisti, zda dokážeme všechno prakticky provést. Našli jsme tu některé poznatky ale zajímalo nás i duchovní pozadí biodynamického zemědělství. Naše pozvání ochotně přijal pan inženýr Radomil Hradil, kterého jsme dosud znali jen z článků a překladů z Bionovin a Valeriány.

V 8. MŠ v Turnově se už několik let usiluje o waldorfskou pedagogiku i o příbuzné aktivity. Probíhají tu přednášky významných představitelů anthroposofického hnutí, rozvíjí se spolupráce s rodiči i širší veřejností. Tady se sešlo v sobotu 5. října 1996 asi třicet nadšených lidí, kteří ve svém středu přivítali inženýra Hradila. Všichni byli mile překvapeni mladým skromným člověkem s udivujícími teoretickými znalostmi i praktickými dovednostmi. Plně se nám věnoval v sobotu i v neděli, neúnavně odpovídal na množství dotazů, zasvěcoval do tajů výsevniho kalendáře, přednášel ze Zemědělského kurzu R. Steinera, radil s hubením škůdců a plevelů, seznamoval s vydávanou literaturou. Zhotovování několika kompostových preparátů a roháčku se zúčastnili všichni a pod jeho vedením si mohli vyzkoušet plnění střev, okruží, lebek i rohů. Předvedl nám, jak se správně dynamizují preparáty a jak se připravuje kompost. Nakonec jsme připravené preparáty úspěšně uložili do země. Všichni se těšíme na jarní setkání, až je budeme hotové opět vyjímat.



*Příprava biodynamických preparátů před waldorfskou školou v Turnově*

Tak cenné poznatky, které toto setkání přineslo, budeme využívat nejen na naší školní zahradě, ale obohatí i naše domácí zahrádkaření. Mezi těmi, kdo se s chutí seznámili s touto metodou, jsou i hospodáři na větších pozemcích. My i naše děti bychom rádi uvítali biodynamické potraviny z jejich úrody na našem stole.

Krásné společenství, které tak u nás vzniklo, ponese v sobě dál pocit naplnění a smysluplného snažení a v tomto duchu se chceme i nadále setkávat. náš společný dík patří všem, kteří k tomu dopomohli.

## ROSTLINA A JEJÍ PODSTATA

Radomil Hradil

Podívejme se v tomto příspěvku na růst jednoleté rostliny, tak jak to již dávno před námi učinil Johann Wolfgang Goethe, a pokusme se zamyslet nad tím, co je vlastně její podstata.

Když začneme takovouto rostlinu zkoumat prostřednictvím našich smyslů, spatříme nejrůznější orgány, ze kterých se rostlina skládá a které mají rozličnou funkci: kořen, stonek, listy, květ a plod. Protože však rostlina je organismem, který se vyvíjí a v průběhu času se promě-

ňuje, existuje tedy nejen v prostoru, ale i v čase, musíme ji, abychom ji poznali, sledovat celý vývoj od semene k semeni.

Semeno je velmi koncentrovaným útvar, který je na první pohled neživý.



*Mlč zeliný  
Metamorfóza listu*

Je-li v suchu, nespátříme u něj jedinou známku života. Jakmile se však dostane do příznivých podmínek, především vlhkostních a tepelných, začne bobtnat, začne zvětšovat svůj objem, puká a objevují se děložní lístky. Tyto takzvané cotyledony bývají dužnaté, jednoduchého tva-



ru, většinou ještě nepodobné pravým listům, okraj mívají hladký, nedělený.

Rostlina jakoby nabírala dech, udělá menší odmlku a pak už se objeví první pravý list. Bývá jemnější, má více charakter listu než jak tomu bylo u lístků děložních. Vytváří se další listy a každý z nich je větší než list předchozí, bývá složitějšího tvaru, často stále více dělený, vykrajovaný, zoubkovaný apod. Od určitého okamžiku se však listy počnou opět zmenšovat, jejich stavba se zjednodušuje, jsou však stále jakoby jemnější a jemnější, až pak zůstane jen zoubek či nitka, která se v další etapě vývoje rostliny stane kališním lístkem v jejím květu.

Po počátečním rozpinání následovalo koncentrování, listy se zmenšovaly, a to až do podoby kališních lístků. Tady dosahuje koncentrace prvního vrcholu a objevují se listy korunní. Ty bývají větší než ty kališní, dochází tedy opět k rozpinání tvaru, avšak hmota se dále zjemňuje. Korunní listy jsou tenké a křehké, navíc se objevuje barva.

Dalším orgánem, který není ničím jiným než opět přeměněnými a mnohdy srostlými listy, jsou pohlavní orgány rostliny: tyčinky a pestík. Ty jsou zase mnohem koncentrovanější než koruna.

Posledním velikým rozpináním ve vývoji rostliny je tvorba plodu, který vzniká opět metamorfózou listů, aby pak došlo k závěrečnému stažení, k poslední veliké koncentraci celé rostliny v semeni.

Vidíme tedy, že v průběhu života rostliny dochází k rytmickému rozpinání a stahování vlastně jednoho a téhož orgánu: listu. Nejde tedy o rozdílné orgány, jak se nám zdálo na počátku, ale o sukcesí, postupnou proměnu, metamorfózu jednoho orgánu. Goethe se studiu rostlin věnoval intenzivně na své cestě po Itálii. 17. května 1787 si poprvé zcela jasně uvědomil, že všechny orgány rostliny jsou - co se ideje týče - identické. Tehdy si poznamenal: „Zepředu či zezadu je rostlina stále jen listem.“

O tři roky později pak Goethe zveřejnil svou botanickou studii na toto téma s názvem *Metamorfóza rostliny*.

Promítněme si ještě jednou celý tento vývoj rostliny od semene k semeni, vývoj prostřednictvím rytmického rozpinání a stahování. Vedle *proměny* se zde uplatňuje

i další prvek vývoje živých organismů, a sice *stupňování*; každý nový list jakoby v něčem překonával list předcházející: pravý list je jemnější a propracovanější než list děložní, korunní plátek je křehký a ušlechtilý, a přitom se pořád jedná o list a o tutéž rostlinu. Idea listu, typická pro danou rostlinu, se nemění. Co tedy žene rostlinu dál a výš v jejím vývoji? Co je motorem této stupňované proměny?

Je to právě ona idea, jak říkal Goethe, ona podstata rostliny, která je sice - na rozdíl od jevové stránky - skryta našim smyslem, které se však přesto můžeme dobrat našim myšlením. Nejprve ovšem musíme pozorovat, nezaujatě a nepředpojatě sledovat daný fenomén. Vystříhat se vytyčování hypotéz a teorií. Sledovat rostlinu během celého jejího vývoje. Všimnout si jejích proměn, jejích tvarů, gestiky jejích forem. A poznamenat začneme chápat její podstatu.

Co ovšem je touto podstatou? Je to jen abstraktní pojem? Podle Rudolfa Steinera nikoli. Podle něj má podstata rostlin, stejně jako zvířat, minerálů apod. zcela reálnou existenci. Steiner tyto podsta-

ty jednotlivých botanických či zoologických druhů nazývá *praobrazy* (die Urbilder) a ve své knize *Theosofie*, kde popisuje vyšší, nadmyslové světy, hovoří o jejich existenci v tzv. duchovní zemi (das Geisterland), odkud pocházejí i naše myšlenky.

Tyto *praobrazy* jsou podle Steinera reálnými bytostmi, které mají neustálé puzení pro své realizaci ve hmotě, které neustále vytvářejí své napodobeniny - hmotné rostliny ve fyzickém světě. Kdo si vyvine duchovní zrak, píše Steiner, může vidět, jak v této duchovní zemi panuje neustálý pohyb a činnost, soustavné tvoření. Nedosti na tom, kdo si vypěstuje i schopnost duchovního sluchu, může slyšet, jak tyto *praobrazy* vydávají při své tvořivé činnosti tóny, které se slévají do harmonií, rytmů a melodií a vytvářejí tak hudbu, kterou pythagorejci nazývali hudbou sfér.

Jak již bylo řečeno, tyto ideje, tyto *praobrazy*, podle nichž se jednotlivé rostliny na zemi manifestují, jsou nadmyslové a nejsou tedy poznatelné pouhými smysly. Dosíci jich můžeme jedině myšlením. Smyslové pozorování rostlin je však prvním předpokladem, prvním krokem na cestě k těmto ideím.

Frits H. Julius k tomu ve své knize „*Metamorphose - Ein Schlüssel zum Verständnis von Pflanzenwuchs und Menschenleben*“ píše:

*Budeme-li rostlinu pozorovat tak, jak jsme to zde učinili, budeme neustále narážet na stopy působení těchto ideí. Aby se mohly uskutečnit v prostoru, je nutné vzájemné působení ideje a matérie. Matérie je tím, co se rozprostírá v prostoru, tím, co prostor vyplňuje. Tím matérie plně opouští oblast ideje. Proto také tihne matérie k beztvárosti, tíží a nepohyblivosti. Ze sebe sama nemůže matérie nikdy nic nového rozvinout, nikdy nemůže změnit stávající podobu. Jestliže ji přenecháme samu sobě, končí všechno rozpadem tvarů a rozprášením, ve všeobecném vyrovnání.*

*Co tedy je obsahem života rostliny? Boj mezi matérií a ideou. Poznenáhlá realizace ideje za pomoci hmoty, poznenáhlá idealizace matérie. Dokud rostlina roste a kvete, dotud překonává ideu matérie. V průběhu stárnutí rostliny ztrácí ideu svou moc, až pak při jejím odumření docela vymizí. Po smrti vládne opět výlučně matérie.*



*Typus jednoleté rostliny, který se stal základem „metamorfózy rostlin“*

## METAMORFÓZA ROSTLIN

Johann Wolfgang Goethe

*Překlad Jan Kamenář z knihy „Goethe“, Výbor z pozie, uspořádal E. Petiška, Čs. spisovatel 1973.*

Mate tě, milenko má, ta pestrá směsice květin,

jež se tu v zahradě kol hemží, až přechází zrak;

vyslechněš spoustu jmen, z nichž jedno hned zatlačí druhé,

k tomu jich barbarský zvuk omrzí brzy tvůj sluch.

Všechny jsou podobny sobě, leč žádná se nerovná druhé;

jistě je vložen v ten sbor tajemný jakýsi řád,

hádkanka jakási svatá. Ó kéž bych ti, přítelko milá,

k téhleté záhadě moh šťastný teď objevit klíč!

Pozoruj, kterak vzniká, jak tvoří se rostlina zvolna,

po stupních vedena jsouc, vyrůstá v květy a plod.



Ze semene se vyvíjí dál, když ze svého  
ticha  
země úrodný klín k životu pustí ji ven,  
aby je dráždilo světlo, svit svatý, jenž  
věčně se chvěje;  
nejútlejší to tvar, z něhož pak vyklíčí  
list.  
Prostá dřimala v semeni síla a budoucí  
obraz  
uzavřen v sebe tam tkvěl, skloněn a pod  
slupkou skryt,  
kořen a klíček i list, ještě bezbarvý,  
zformován zpola;  
zrnko, jež suché je sic, život však drží si  
přec,  
vypryskne, derouc se vzhůru, když  
mírně je prostouplo vlhko,  
a už se pozvedá ven z noci, v níž vězelo  
dřív.  
Podoba prvního zjevu, ta zůstává docela  
prostá;  
takto u rostlin též dítě se vyznačit má.  
Nato hned výhonek další se zvedá  
a vytváří znova,  
za sukem vztyčuje suk, původní podobu  
dál;  
není to podoba táž, neb rozmanitě se  
mění,  
vytvořen, pohled jen blíž, každý ten  
další list  
rozlohou, vroubkován víc, nebo rozčle-  
něn v hroty a části,  
vrostlé jež ležely dřív v dolního ústrojí  
klín.  
A tak dosáhne nejdřív své nejvyšší  
dokonalosti,  
kterou tě nejeden druh uvede v podiv  
a žas.  
Samé žebro a vroubek a na ploše kypící  
tučnem  
výhonku plnost se zdá volná a bez  
konců být.  
Zde však příroda zdrží svou mocnou  
pravicí tvorbu,  
něžně ji stáčejíc teď ve větší půvab a lad.  
Mírněji přivádí štávu, i cévy zužující  
nyní,  
a tu je viděti hned něžnějších účinků  
vliv.  
Z okrajů spějících vpřed proud pojed-  
nou tíše se vrací,  
v stopce pak žeberní tkáň plnějších  
nabývá síl.  
Bez listů ale a rychle se útlejší lodyha  
zvedá,  
načež kouzelný zjev upoutá divákův  
zrak.  
Kruhem dokola kol se teď sčítán či bez  
čísla staví  
pojednou drobnější list, je jich tam celý  
už tlum;  
okolo osy se tisně, krýt pošvou přestává  
kalich,  
jenž pak propouští výš barevných

korunek skvost.  
Takto příroda bují v svém plném  
a vznešeném zjevu,  
článek s článkem je spjat po stupních  
výše a výš.  
Stále nanovo žasneš, když nad stíhlým  
lešením listů,  
střídavě držících stvol, rozvítý kýve se  
květ.  
Tato však nádhera jest jen tvoření  
nového zvěsti;  
ano, ten barevný list cítí, kdy sáhne naň  
bůh;  
tu hned rychle se stáhne a něžnější pak  
formy  
vyrazí dvojako vpřed, aby se spojily  
vráz.  
Nyní tu do páru stojí a důvěrně tulí se  
k sobě  
v chrámě, kde čeká je už posvátný oltář  
i kněz.  
Hymen se přichvěje k nim a prudkých,  
nádherných vůní  
sladký je obestře proud, životodárný to  
dech.  
Osamoceny nyní hned nesčetné zárodky  
bubří,  
něžně pak v mateřský klín bubřící halí  
je plod.  
A tu příroda zavře sil věčných živoucí  
prsten,  
nový však prstenec vtom chopí ten  
předchozí hned,  
aby řetěz tak vzniklý se prodloužil na  
všecky časy,  
celek pak aby byl živ, právě jak jedinec,  
dál.  
Obrát teď, milenko má, svůj zrak na to  
hemžení pestré,  
už tě to nebude mást, tvůj-li tam popatří  
duch.  
Každá rostlina bude teď věčně ti zákony  
hlásat,  
každé květiny řeč jasnější bude ti teď.  
Když však rozřešíš zde ta bohyně  
písmena svatá,  
všude je uvidíš pak, nechť je i změněn  
jich rys.  
Housenka, váhavě lez a motýl ať kolotá  
čile,  
tvárně i člověk si sám určenou podobu  
měň!  
Ó, pak považ i to, jak zárodek známosti  
naší,  
klíče pozvolna v nás, v něžný se vyvinul  
zvyk,  
jak se přátelství moci nám klubalo ze  
hlubin nitra,  
naposled Amor až sám zplodil i květy  
i plod.  
Považ, jak rozmanitě hned ony, hned  
podoby tyto  
v tichém rozvoji jich kladla nám příroda  
v cit!

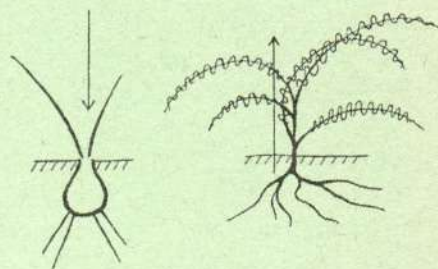
## RŮŽE A LILIE

### VÁNOČNÍ SYMBOLY ROSTLINNÉHO SVĚTA

Gerbert Grohmann

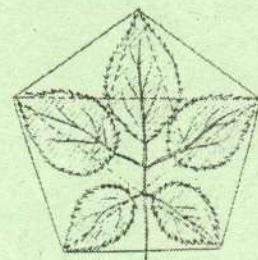
Překlad Radomil Hradil  
z knihy *Die Pflanze als Lichtsinnesorgan  
der Erde (und andere Aufsätze)*, Verlag  
*Freies Geistesleben, Stuttgart 1962.*

Jevová stránka věci, kterou vnímáme  
prostřednictvím našich smyslů, před ná-  
mi často skrývá, s jakými realitami má-  
me v přírodních říších skutečně co do či-



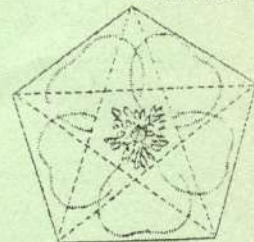
není. Tak je tomu i v říši rostlin ve vztahu  
k polaritě Země a kosmu. Rudolf Steiner  
ve svém Zemědělském kurzu jednou po-  
znamenal, že to je vůbec to první při po-  
suzování nějaké rostliny, podívat se, co  
je na ní terestrického (pozemského) a co

kosmického.  
V našich ná-  
sledujících  
úvahách by-  
chom si tento  
protiklad  
ukázali, po-  
kud to je při  
pouhém slov-  
ním popisu  
vůbec možné,  
na podobách  
dvou rostlin,  
na podobách  
lilie a růže.



Lichožpeřený list  
růže tvořený podle  
zákonitosti  
pětúhelníku

Pokud by-  
chom chtěli roz-  
díl mezi těmito  
dvěma rostlina-  
mi charakteri-  
zovat pomocí  
dvou jednodu-  
chých pojmů,  
mohli bychom  
si uvést, že jed-



Pětičetný květ růže  
šípkové tvořený podle  
zákonitosti  
pětúhelníku

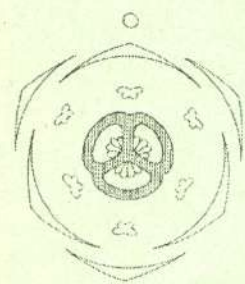


na z nich, lilie, je *cibulovinou*, zatímco ta druhá, růže, je *dřevinou*. Naše představa bude mnohem úplnější, uvědomíme-li si, že jiné známé cibuloviny, jako například tulipán, hyacint, pór, jsou blízkými příbuznými lilie (liliovitě), zatímco k růžovitém rostlinám patří mimo jiné veškeré naše ovocné stromy. V tomto druhém případě máme to co dělat s rostlinami, jejichž činnost není pouhé kvetení, ale které také nesou plody.

Z této rozdílnosti se dá nesmírně mnoho vyčíst. Vezměme si jen, co to znamená, když se nějaká rostlina tak pevně a trvale spojí se zemí jako to dělá růže, že se takřkajíc sama stane součástí této země, „vychlípenu zemí“. Dřevo je reprezentantem pozemské pevnosti, takřka skála v oblasti vegetativné živé. Každý strom, každý keř vytváří pod zemí vlastně ještě jeden, protilehlý strom nebo keř v podobě kořenového systému. Jak houževnaté a dřevnaté je kořání růžovitých rostlin, se může přesvědčit každý, kdo se pokusí vy-

kopat keř divoké růže nebo třeba trnku.

Stává-li se růže vytrvalou rostlinou díky tomu, že se velice intenzivně ztotožňuje se zemí, s jejími silami tuhnutí a trvání, pak se lilie vůči zemi chová zcela jinak, ba dokonce



Květní diagram lilie bílé  
*Lilium candidum*

protikladně. Nikde, ani tam, kde zjevně přetrvává od jedné vegetační periody k druhé, tedy v cibuli, nesetkáme se u ní se dřevnatělými částmi. Cibule vůbec nepatří zemi, ačkoli existuje pod povrchem půdy. Kdybychom chtěli nějakou cibulovitou rostlinu nazvat pozemskou jenom proto, že její cibule vězí pod zemí, pak bychom se stali obětí oněch smyslových klamů, které nám vnucuje svět jevů.

Cibule je zkrácený výhon se ztlustlým stonkem, z něhož vyrůstají kořeny. Na tomto stonku jsou posazeny - zřetelně je to vidět na rozpůlené cibuli - cibulové suknic. Suknice cibule lilie bílé se doškovitě překrývají. Cibulové suknic nejsou ničím jiným než podzem přemístěnými, jejich asimilační činnosti ve světle zbavenými a v zásobní orgány přeměněnými listy nebo jejich částmi. Jako celá cibule jsou tyto listy vodnatě slizovité. Cibuli můžeme ze země vyjmout a po delší dobu uchovávat, natolik je samostatná vůči zemi a do sebe uzavřená.

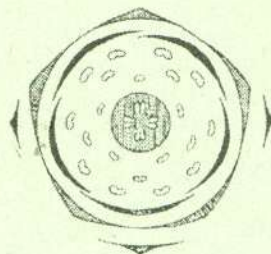
Cibule lilie je tzv. přetrvávající cibulí, člověk se však tímto botanickým označením nesmí nechat mýlit, neboť i tato cibule se rok co rok obnovuje. Ze stonkové části cibule vyrůstají nové listy i nové suknic, zatímco staré odumírají. A tak je to přece jen každoročně nová cibule, z níž vyrůstá květní stvol. Zákonitosti nadzemní části rostliny jsou vloženy pod zemi, kdežto u růže dochází k opačnému

rození Ježíška, nesl ve své ruce stvol lilie. Božská individualita se dosud nespojila se silami krve matky. Jakmile se dítě narodí, musí na místo lilie přijít růže.

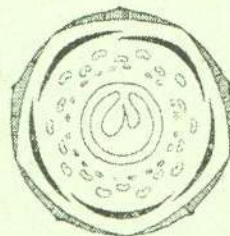
Botanické souvislosti, pomocí kterých si lze podobně vyložit staré symboly, jsme však zatím poznali jen z jedné jediné stránky. Věnujme se proto nyní srovnání květů obou rostlin.

Květní lístky, prašníky a pestík najdeme jak u jedné tak i u druhé z těchto rostlin, ačkoli se u lilie vytváří jen okvětí, zatímco u růže jak zelený kalich tak i barevná koruna. Protikladnost obou květů si uvědomíme okamžitě, jakmile se podrobněji podíváme na počet a uspořádání květních částí, jakož i na takřka geometrický plán v jejich základu. Květ lilie je žbudován na pravidelném šestiúhelníku (dvakrát 3 okvětní lístky, dvakrát 3 prašníky, 3 v jeden pestík srostlé plodolisty). V květu růže máme naprotitomu pravidelný pětiúhelník neboli pentagram (5 zelených kališních lístků, 5 barevných ko-

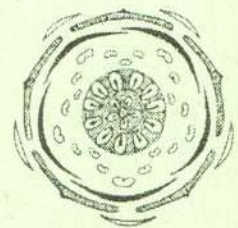
Typy květních diagramů růžokvětných (Rosales)



hrušeň



trnka



jahodník

fenoménu, růže sebou vzhůru pozvedá proces země. Cibulovina se zastavuje takřkajíc ještě vně minerální Země. Dostává se pouze do vodnaté, lunární sféry naší planety.

Z těchto úvah můžeme velice dobře porozumět tomu, proč lilie platila ve všech dobách za symbol stavu lidské duše jak před zrozením tak i po smrti. Jako pohřební květina je známá všude. Zároveň v ní však poznáváme obraz čistoty, přičemž zde čistota znamená tolik, co nedotknutost pozemskými silami krve. Tim se tento symbol posouvá z oblasti pouhých subjektivních pocitů do oblasti objektivní. Tato symbolika v sobě nemá nic svévolného.

Mnozí ze starých malířů používali lilii tam, kde chtěli zobrazit vstoupení kosmického neboli božského principu do pozemského světa. Archanděl, zvěstující na-

runních lístků, prašníky v násobku 5 a různý počet plodolistů, které však, jak lze vytušit například ze semeníku jablka, lze rovněž vztáhnout k počtu 5). U kulturních růží, u kterých došlo ke zmnohonásobení květních částí i k jiným proměnám, se tyto zákonitosti nedají na první pohled tak snadno odhalit, přesto však jednoznačně ovládají květní půdorys.

V květu odráží rostlina jak známo svou podstatu nejuplněji, proto jsou také botanické systémy vystavěny na zvlátnostech květní stavby. Jakmile rostlina vytvoří květ, tak se geometrizuje, avšak to, jak to dělá, nám může odhalit podstatná tajemství. Svým zřetelným, pravidelným šestiúhelníkem prozradí nám lilie svůj niterný vztah k makrokosmu, k formujícím silám vzdáleného hvězdného nebe. S těmito



tvárnými silami se setkáváme rovněž ve formách krystalizace minerálních látek (sněhová vločka, křišťál). Rostlinný květ je vegetabilním krystalem, krystal potom minerálně ztuhlým květním tvarem. Pro právě naznačenou paralelu mezi květem lilie a minerálními látkami bychom snad mohli říci, že se lilie geometrizuje nejen ve svém květu, ale že přímo „mineralizuje“, to znamená, že zobrazuje tu minerální říši, v níž dosud neexistují žádné do sebe uzavřené organické formy.

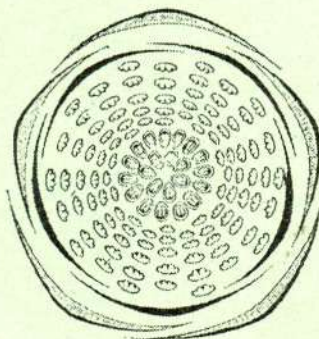
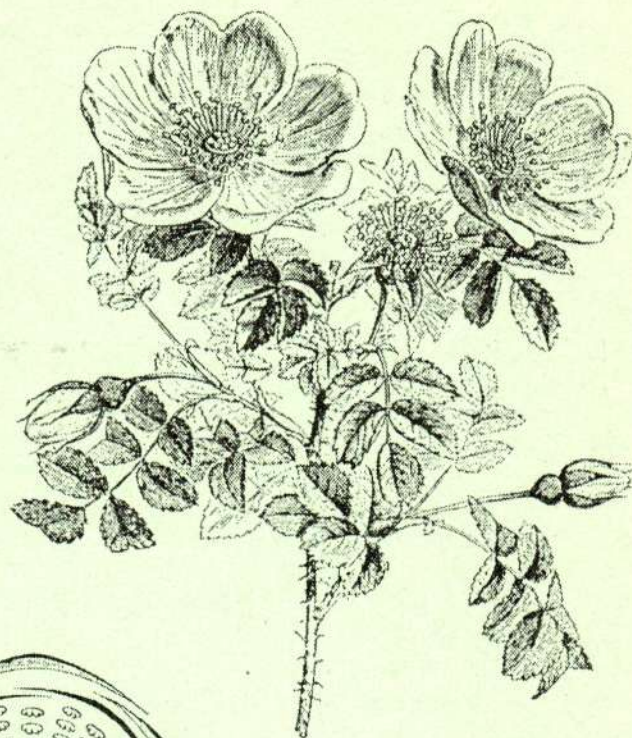
Naprosto jinak se z tohoto hlediska chová růže! Pětúhelník (až na několik málo vyjímek se v oblasti minerálů vůbec nevyskytuje) je geometrický útvar, který se uzavírá sám do sebe. U šestiúhelníku se nikdy nedostaneme z jednoho trojúhelníku do druhého, naprotitomu u pětúhelníku můžeme začít, kde chceme, a pokaždé se dostaneme nazpět do výchozího bodu, poté co jsme prošli všemi hroty. Pentagram neovládá jen květy růží, nýbrž vytváří základ dokonce i uspořádání zelených listů na stonku, což zde však nemůže být blíže popsáno. Jak víme, je pentagram symbolem mikrokosmu, kde se stékají síly světa, aby zde daly vznik malému, avšak samostatnému a do sebe uzavřenému světu, který by na stupni života odpovídal organismu.

Naznačené podstatné rozdíly mezi lilii a růží se objevují dokonce až v nervatuře listů. Stojíme zde vskutku před natolik zásadními protiklady, že větší bychom si asi sotva dokázali vymyslet. Kdo studuje rostliny tak jako my tady, osvobozuje botaniku z jejího vězení v herbáriích a botanických lisovadlech! Lilie jako cibulovina patří ke skupině rostlin s listovou nervaturou souběžnou, u nichž se v listové čepeli táhnou hlavní nervy vedle sebe až ke špici listu. Tyto nervy se nevětví a neproplétají. Listy růže mají naproti tomu jeden hlavní neboli střední nerv. Z něj vycházejí na obě strany nervy 2. stupně, které se mohou dále větvit, takže vzniká rozvětvený žilní systém, jehož nejjemnější výběžky se opět setkávají. Tento způsob větvení listových nervů u růžovitých rostlin se jak známo nazývá nervaturou neboli žilnatinou zpeřenou. Nejedná se zde tedy jako u lilie o nervy, které jsou navzájem rovnocenné a které vycházejí jako paprsky z místa listové pochvy vyrůstající ze stonku, což opět odpovídá krystalickému principu na vegetativním stupni, nýbrž

o nervaturu, která svým způsobem větvení odpovídá krevním a nervovým drahám v lidském a živočišném organismu. Již v tomto zdánlivě jen vnějším studiu těchto rostlin se ukazuje niterný vztah růže s krví. Tato skutečnost se potvrzuje také ve tvorbě plodů a léčebných účincích růžovitých rostlin, o tom se zde však nemůžeme obsírněji zmiňovat. Jestliže bychom nyní měli shrnout naše dosavadní úvahy, pak bychom mohli říci, že v růži rozpoznáváme stav e b n i principy organismu, zatímco u lilie nebyla zatím tato výše vývoje dosažena. U lilie můžeme hovořit daleko méně o vlastním tvaru než u růže. Lilie je dosud utvářena podle zákonitostí, které má společné s minerální říší.

Goethe poznamenává s velikým jmenovitě ve svých Verších v próze, že v květech rostlin se souběžnou žilnatinou a rostlin zpeřenožilných lze s ohledem na jejich „prostotu“ rozpoznat pozoruhodnou podobnost. Naše školní botanika si této intimní souvislosti dosud bohužel nepovšimla. Pokud bychom to vzali vážně, pak bychom – jakkoli paradoxně to zní – museli přijít na to, že květ růže je v podstatě přeměněným květem lilie. Nemůžeme přece rozložit rostlinný organismus na kousky a každý z nich studovat zvlášť, rostlinu musíme odshora až dolů pojímat jako jedinou jednotu. Tehdy se u růže projeví určitá nedůslednost, totiž, jakoby zpeřené, z několika menších lístků složené listy vůbec nepatřili k jejím jednoduchým korunním plátkům. U lilie je tento poměr jiný, neboť v jejím případě jsou i zelené

Růže šípková - květoucí větévka



květní diagram

listy jednoduché. Tady můžeme snadno uznat, že rostlina při přechodu ke květu prostě – abychom opět použili jeden Goethův výraz – „znádherní“ své listy. Jak by musel vypadat květ růže, zůstala-li by v ní zachována základní podoba jejich zelených listů! U lilie zřídka, často však u tulipánu dochází k tomu, že není dodržena hranice mezi zelenými a okvětními listy. Dojde k tomu, že se zbarví listy stonkové anebo že části okvětních listů zůstanou zelené. Z takových jevů můžeme vidět, že u cibulovin je celá rostlina jakoby „květem“. Samotná cibule má charakter plodu. Květ lilie tak vlastně zelený kalich ani nepotřebuje; normální listy jej totiž nahrazují. Snad nezajdeme příliš daleko, budeme-li tvrdit, že lilie své zelené listy a kořeny jen „improvizuje“, aby se vyrovnala trojčlenné rostlině.

Lilii tak nechceme nijak snižovat, pouze ji charakterizujeme, charakterizujeme její ušlechtilou kosmickou povahu, neboť květ je kosmickým orgánem rostliny. Pokud se spokojíme s konstatováním, že lilie má stejně jako růže stonky, listy a kořeny, staneme se opět obětí klamného působení pouhého smyslového vjemu. Nezamyslíme se totiž nad tím, jak je tyto orgány třeba posuzovat. Růže musí, dříve než přejde k barevné koruně květu, ještě jednou zopakovat v kalichu tvorbu zelených listů, tentokrát ovšem na vyšším stup-



ni. Musí to udělat proto, že její zelený výkon je *samostatným* článkem rostlinného organismu. Po květu následuje plod, který má díky ovocným stromům příbuzným růži tak veliký význam pro člověka. Plod je v každém případě výsledek střetu se zemí. To lze odvodit již ze samého pojmu plodění. Není proto příliš těžké přijít na to, proč lilie, která se zastaví před proniknutím se zemí, může být rostlinou kvetoucí, nikoli však již tak jako růže rostlinou plodící.

Uvedli jsme si tedy několik myšlenek (zdaleka ne všechny), které nám mohou posloužit k pochopení symbolického významu růže a lilie. Symbol rudé růže pro lidskou krev očistěnou od egoistických pudů a žádostí je velice starý (růžový kříž) a pojí se k němu křesťanská naděje člověka do budoucna. Podstatou tohoto budoucího ideálu však je, že se nevyhýbá střetnutí s pozemským světem. Lilie je krásná a může být symbolem čistoty proto, že se s tímto pozemským světem dosud nestřetla. Její rysy ukazují čistotu hvězd. Růže je krásná, neboť v sobě spojuje kosmické s pozemským, přitom tříbí ono pozemské natolik, že se to v dokonalé harmonii může projevit v samotných tvarech. Ten, kdo srovná vůni obou rostlin, musí též dospět k odpovídající zkušenosti.

Od lilie je to již jen krůček a nebeská vůně se mění ve smyslnost, dokonce v nízkou, odpudivou smyslnost. Čistý hvězdný tvar může být znetvořen do tvarů živočišně organických či tvarů maškar, jak to můžeme pozorovat například u řady tropických orchidejí. Nelze než hovořit zde o „prohřešení“, „pádu v líh“ u podoby lilie. Růže je to muto dábskému, luciferskému nebezpečí vystavena mnohem méně. I ona může samozřejmě zbloudit od své ideální podoby, například do svého ustrnutí, ztuhnutí. Pokud však růži – byť by to byly jen její umělé napodobeniny – umístíme na větev vánočního stromku, dáme jí tak zazářit v onom světle, které nám nese novinu o vítězství kosmického principu protkávajícího svou silou Zemi, o jeho vítězství nad nízkou pozemskostí.

Symbols, které takto používáme, nejsou voleny svévolně, ale jedná se o pravdivý obraz skutečnosti, který přírodovědným poznatkům nejenže neodporuje, ale který je jimi přímo odhalován.

## CHOV VČEL V ZEMĚDĚLSKÉM STATKU

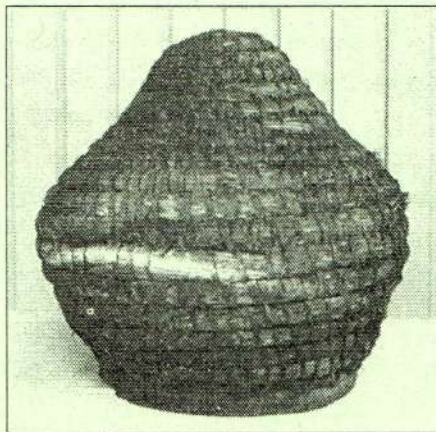
Matthias K. Thun

*Překlad Radomil Hradil z knihy „Rudolf Steiners landwirtschaftlicher Impuls“ Selbstverlag ABV, Amelinghausen, 1990.*

Srovnáme-li dnešní průměrný rolnický statek se statkem před 30 až 40 lety, zjistíme, jak obrovské jsou změny, ke kterým v tomto poměrně krátkém časovém období došlo. Z kdysi velice mnohostranného podniku se stalo zpravidla jednostranně specializované podnikání. Tenkrát byste na statku našli koně, krávy, prasata, ovce, různou drůbež a také včely. Množství chovaných zvířat bylo sladěno s množstvím lidí, kteří zde pracovali.

S touto mnohostranností se dnes už na statku nesetkáte. Z různých důvodů se podniky musely specializovat a tak došlo k vytvoření velmi jednostranného chovu zvířat. Můžete si všimnout, že ze statků zmizela právě „drobná zvířata“ jako ovce, kozy, drůbež a včely.

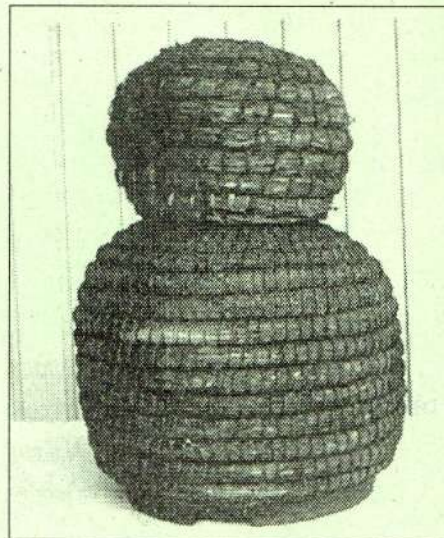
Jednou z výhod pestrého druhového složení chovaných zvířat bylo i to, že v jejich hnoji měl člověk k dispozici vždy všechny látky, které potřeboval pro zachování úrodnosti půdy. Jestliže si uvědomíme důležitost použití různých druhů hnoje pro udržení půdní úrodnosti, pak pochopíme, proč je tak důle-



žité, abychom chovali různé druhy zvířat. Proč však ke zvířatům, které by měly být chovány na rolnickém statku, patří i včela, od níž přece žádný hnůj nezískáváme?

## VÝZNAM VČELY MEDONOSNÉ

Každý asi ví, že včely se chovají v první řadě pro med a kvůli opylení květů na loukách, v sadech i ve volné přírodě. Tyto



činnosti – sběr medu a opylování květů – však přímo nesouvisí s hnojením. Nebylo by tedy jednodušší přenechat chov včel i nadále včelařům ze záliby, kteří dnes tak jako tak pečují o 90% všech včelstev?

Abychom mohli akceptovat nezbytnost včely pro zemědělství, musíme se nejprve podrobněji podívat na hnůj hospodářských zvířat. Půdní úrodnost není podporována a utvářena pouze pevnými, pro zrak patrnými látkami obsahujícími základní živiny, k tomu, že je půda úrodná tak, že na ní mohou růst naše kulturní plodiny, přispívají i různé kyseliny. Tak je např. půda příznivě ovlivňována huminovými kyselinami obsaženými ve výmětech žíval, kyselinou šfavelovou z kravského hnoje či kyselinou fosforečnou z výtrusů ptáků. To znamená, že v hnoji jednotlivých zvířat jsou nejjemnější látky, které se stávají základem pro život rostlin. Podobným způsobem poskytuje rostlinám jemné látky také včela. Můžeme tedy říci, že díky těmto látkám obsaženým v hnoji hospodářských zvířat získává půda svou úrodnost.

Díky látkám vylučovaným včelami získávají svou úrodnost, svou plodnost rostliny. Co to však je za látky, které rostlinám propůjčují jejich plodnost? (Plodností se zde ovšem nemyslí reprodukční schopnost rostlin, ale schopnost poskytovat orgán, pro který se pěstuje, pro který je „plodinou“ – pozn. překl.)

Při čistě mechanickém pohledu na proces opylení není možno vycházet



z toho, že by probíhaly látkové přeměny vyvolané výměškou včel. Co se však odehrává v okamžiku, kdy včela při sběru nektaru navštíví květ? Je všeobecně známo, že včela v určitých situacích zředí nektar svými slinami, aby jej mohla snadněji nasát. Toto zředění nektaru je však třeba považovat také za mechanickou nutnost. Na přeměny látek podporující plodnost a život ovšem poukazuje Rudolf Steiner ve svých přednáškách o včelách. Popisuje, jak včely při sběru nektaru vylučují a rozptylují před vlastním usednutím na květ látky podobné včelímu jedu, které posilují a podporují životaschopnost rostlin. Pokud by včely tyto jedu podobné látky nevylučovaly, došlo by ke snížení rozmanitosti v rostlinné říši.

Víme, že včely, které o b j e v i l y „zdroj nektaru“, jej označí aromatickou látkou, aby ostatní včely mohly tento potravní zdroj snadněji nalézt. Zda měl Rudolf Steiner na mysli tyto látky, když hovořil o vylučování a rozptylování jedu podobných substancí, nevíme. Víme jen, že tyto jedu podobné látky jsou pro rostliny životně důležité, z čehož poznáváme další poslání včel v životních souvislostech přírody.

Kromě toho však Rudolf Steiner poukazuje ve svých přednáškách i na další vysoce zajímavé poslání včely. Popisuje, jak rostliny, a z nich především šťavel, vylučují, resp. rozptylují kyselinu šťavelovou. Ta je však pro rostliny neupotřebitelná. Aby ji rostliny mohly využít, k tomu je opět třeba včely. Steiner líčí, jak včela svou přítomností v přírodě, když tedy prolétá okolo rostliny, pomůže kyselině šťavelové v přeměně na kyselinu mravenčí. Toto tvrzení Rudolfa Steinera se jistotně vymyká jakékoli lidské představivosti, nesmíme však zapomínat, že právě v nejrozličnějších životních souvis-

lostech existuje mnohé, co my s našimi dnešními duchovními schopnostmi nejsme zatím schopni pochopit.

Kyselina šťavelová, která je za přítomnosti včel přeměňována na kyselinu mravenčí, má pro celkové životní souvislosti obrovský význam, neboť tam, kde tato kyselina mravenčí chybí, dochází k úbytku životních sil.

Z toho, co zde bylo řečeno, vyplývá, že včela svým poskytováním jedu podobných substancí a přeměnou kyseliny šťavelové na kyselinu mravenčí přispívá k plodnosti a úrodnosti přírody podobným způsobem, jako např. žížala nebo kráva svými kyselinami obsahujícími výměty. Tím chceme říci, že včela je pro zemědělský



podnik zrovna tak důležitá jako ostatní zvířata, která chováme kvůli jejich hnoji.

## K ZEMĚDĚLSKÉMU STATKU VČELY PATŘÍ

Protože včely dolétnou jen na omezenou vzdálenost, čímž je ohraničen také rozsah jejich působení, neměl by se rolník spoléhat jen na včely chované některým vzdálenějším sousedem, ale sám by si měl pořídit a ve svém podniku centrálně umístit několik včelstev, o která se pak bude starat. Podpoří tak intenzivně a přímo úrodnost a síly života v okolí včelstev. Tak je např. známo, že píce z luk a pastvin, na které zalétají včely, je díky lepší tvorbě semen pro zvířata výživnější.

Říkali jsme si, že včela, dříve než usedne na květ, rozptýlí nepatrné množství jedu podobných substancí a teprve pak přijme květní nektar. To je vlastně pro včelu typické a patří to k její podstatě. Pokaždé můžeme pozorovat, že nejprve něco daruje a teprve poté si sama vezme. Je to nanejvýš sociální postoj, který určuje charakter veškerého života včelstva.

Pokud by tedy rolník chtěl vlastní chov zvířat obohatit i o včely, vyvstává otázka, jak vlastně se včelařením nejlépe začít. Nechá-li si poradit nějakým moderním a novodobým včelařem, tak se může stát, že zcela nevědomky vytvoří včelám podmínky, jaké by svým ostatním zvířatům ani své rodině nepřál. Mnoho lidí si dnes dává pozor na to, aby nosili oblečení z přírodních vláken, aby jejich domy jakož i chlévy pro dobytek byly vystavěny podle biologických (ekologických) stavebních hledisek, aby je obklopoval pokud možno zdravý životní prostor. Je tedy pozoruhodné, že mezi včelaři panuje obecně názor, že u včel je možno bez nějakých větších výhrad

používat umělou hmotu v jakékoli formě. To se odráží především ve volbě materiálu při zhotovování úhlu a pláství. Pokud se však člověk rozhodl k tomu, že svůj statek přemění na ekologický, aby mohl svým zvířatům a rostlinám poskytovat péči odpovídající jejich druhově podmíněným potřebám, což se pak odráží ve zvýšení zdravotní kvality potravin, měl by se rovněž pokusit vytvořit druhově přírodní podmínky také včelám.

To lze uskutečnit třeba v případě úlu tak, že včelám poskytneme bydlení z materiálu vůbec nejlepšího, a tím je sláma. Slaměný úl nejrůznějších tvarů je pro včely ideální. Sympatické je, že na většině biodynamických statků se pěstuje žito, a tak se základní stavební materiál pro úly



nemusi kupovat, neboť pochází z vlastního podniku. Tyto úly si můžeme sami uplést, aniž bychom museli být zběhlí ve stolarině.

Také v každodenní péči o včelstva lze najít rozdíly mezi včelařstvím obvyklým a anthroposoficky orientovaným. Tak se můžeme například do značné míry zříci takzvaného umělého chovu matek, neboť včelstvo samo je schopno vychovat si vlastní královnu. Také včelám umožníme, aby si sami stavěly plástve ve tvaru stavby přírodní a nebudeme je dirigovat plástvemi umělými. Mohli bychom zde uvést bezpočet příkladů, z nichž by jasně vyplynul rozdíl mezi různými způsoby péče o včely. To by však přesahovalo rámec tohoto článku.

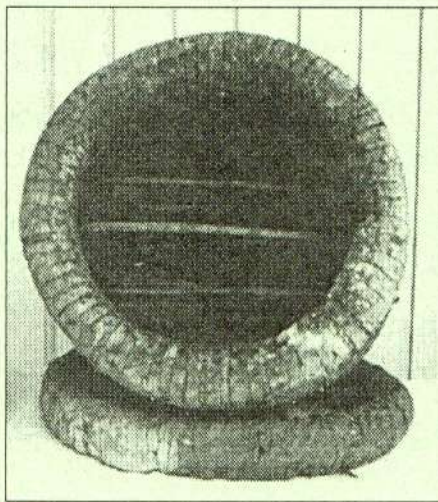
Pro rolníka je důležité, aby mu způsob chovu včel umožňoval zvládat včelaření i vedle ostatní zemědělské práce. Pro něj je v první řadě nezbytná přítomnost včel v podnících a ne vysoký výnos medu. Mnozí rolníci byli v minulosti toho mínění, že na včely už prostě nemají čas. Velká část z nich si však už dnes svůj život bez včel vůbec nedovede představit, neboť včelín se pro mnohé z nich stal místem klidu a rozjímání. Včela od člověka, který se o ni stará, vyžaduje, aby ji pozoroval a aby o ní přemýšlel, aby se jí zkrátka zaobíral. To může probíhat i tak, že stojíme vedle úlu, pozorujeme včely a vnímáme tu nádhernou vůni, která z včelstva vychází. Tak se včelín může stát oním místem na statku, kde se člověk zotaví po celodenní práci.

## MED JE NEJEN LAHODNOU POCHOUTKOU

Už jsme říkali, že pro rolníka není prvořadým vysoký výnos medu, nýbrž přítomnost včel na statku. To však neznamená, že bychom se medu museli zříci. Pohlédneme-li na vývoj včel od dob stvoření, pak byla včela stvořena proto, aby člověku dávala med. Rudolf Steiner velmi detailně popisuje, jak včela nevznikla kvůli opylení - to je potěšitelný doprovodný jev -, nýbrž kvůli medu a kvůli látkám, které poskytuje rostlinám. Z toho důvodu bychom si vždy měli, chováme-

li včely, medu neobyčejně cenit, třebaže ho budeme získávat pouze skromnější množství.

Rudolf Steiner ve svých přednáškách o včelách velice působivě líčí, jaké může mít med účinky na lidský organismus. Nektar, který včely získávají z květů, se působením včelích sekretů a uložením v šestistěnných buňkách přemění na med. Steiner popisuje, jak ze šestistěnné včelí buňky vychází působení, které medu propůjčuje krystalické schopnosti. Tím máme v medu květovou substanci, která je hodnotná nejen svou lahodnou chutí vyplývající z jejího látkového složení, ale která působí na lidský or-



ganismus podobně jako preparát křemenáček na rostliny.

V této souvislosti se vždy poukazuje na paralelu mezi medem (šestistěnná buňka = síla krystalu) a křemenáčkem (šestistěnný krystal = síla krystalu) a na schopnost těchto dvou látek regulovat růst a utvářet. Rolník tak má nejen obrovskou odpovědnost, když chová včely nebo používá preparát křemenáček, ale má tak i možnost poskytovat okruhu lidí, kteří žijí z plodů a produktů jeho statku, potraviny té nejlepší výživné hodnoty.

## MLÉKO JAK HO NEZNÁME

Willi Hauert

*Zpracoval Radomil Hradil  
podle knihy Willi Hauerta  
Demeter-Milch und Demeter-  
Milchprodukte.*

### SPIRITUÁLNÍ POHLED NA JEDNU ZE ZÁKLADNÍCH POTRAVIN

Ve čtvrtém čísle Valeriany jsme se zamýšleli nad podstatou skotu. Viděli jsme, že se u skotu, jmenovitě tedy u krávy, můžeme setkat se třemi zvláštnostmi, které souvisí s kůží. O rohu a hnoji mimořádných vlastností jsme se zmínili obšírněji a tak je nyní na řadě kravské mléko. Co je to vlastně mléko? Je mléko vhodnou stravou pro člověka? Je lepší mléko syrové nebo tepelně zpracované? Je kravské mléko vhodné pro kojence? Pokusme se hledat odpovědi na tyto otázky s pomocí duchovní vědy Rudolfa Steinera, pokusme se podívat se na mléko ze spirituálního hlediska.

## KREV A MLÉKO

Je známo, že mléko vzniká v mléčné žláze při filtrování krve. Aby vznikl 1 litr mléka, musí mléčnou žlázou protécti 560 litrů krve; to znamená, že je třeba 560 litrů krve, aby byly k dispozici všechny látky potřebné k vytvoření 1 litru mléka. Laktující vemeno je také proto mnohem více prokrveno než vemeno krávy stojící na sucho. To je umožněno tím, že krev odvádějící žíly jsou díky svému rozšíření schopny až 50 krát většího výkonu; během laktace se stupňuje rovněž srdeční činnost i objem srdce.

Z těchto údajů vyplývá, že existuje velice těsný vztah mezi mlékem a krví, dalo by se říci, že mezi těmito dvěma tělními tekutinami existuje určitá příbuznost. Při bližším pohledu však zjistíme, že mléko je vlastně protipólem krve!

Krev je látka, která vzniká zcela uvnitř organismu, v jeho nejzajímavějším zákoutí, uvnitř kostí obalených svalovou tkání a kůží, tedy v kostní dřeni. Je to látka, která slouží výhradně organismu, v němž vzniká. Jakmile se dostane mimo organismus, okamžitě se sraží. Její ztráta znamená zánik organismu.

Mléko vzniká na periferii organismu, v mléčné žláze, která je přeměněnou potní žlázou, tedy kožním útvarem. Mléko je určeno k tomu, aby bylo odvedeno z těla ven, je určeno výhradně jiným organismům. Není-li z těla odváděno, vyvolává jeho onemocnění (zánět vemene).

Krev slouží k zachování vlastní individuality, má souvislost s procesy individualizace, s procesy duševními a duchovními (vzpomeňme jen na to, jak se nám kvůli studu, rozpakům nebo zlosti může krev navolit do hlavy).

Mléko slouží zcela zachování jiných individuí a je také ve svém utváření orientováno navenek, a to až ke kosmickému okolí Země (je orientováno např. na měsíční fáze). Tím mléko získává - na rozdíl od živočišného charakteru krve - charakter rostlinný, je v podstatě příbuzné rostlinám, které jsou zrovna tak podřízeny kosmickým rytmům.



## SYROVÉ MLÉKO ANO ČI NE?

Poté, co zde bylo uvedeno, pochopíme, co vedlo Gerharda Schmidta, autora několika svazkové *Dynamické nauky o výživě*, k tomu, že mléko přiřazuje k rostlinné syrové stravě. V každém případě je třeba syrové mléko považovat za zcela jinou látku než mléko tepelně upravené. Z hlediska látkového složení zde příliš velký rozdíl není; tepelnou úpravou vyvolané chemické změny jsou považovány za téměř bezvýznamné. Z hlediska spirituálního se však jedná o dva rozdílné produkty. Zatímco je syrové mléko charakteristické „zvnějšněním“, „odindividualizováním“, je tepelně upravené mléko, které při ohřátí prodělá určité „zvnitřnění“, opět přiřazeno procesu individualizace.

Nemá tedy smysl ptát se, zda je lepší mléko syrové nebo tepelně upravené. Je to asi jako bychom se ptali, zda jsou lepší hrušky nebo jablka. Jde o dvě rozdílné věci s rozdílným působením na člověka a jeho jednotlivé složky.

## PŮVOD MLÉKA

Původ mléka nespočívá, jak se domnívá přírodní věda, teprve v poatlantickém



období, nýbrž v tzv. měsíčním stavu Země, tedy ve stavu, kdy se Měsíc ještě od Země neoddělil.

Mléko bylo „kosmickou výživou“; bylo člověkem, který se ovšem tehdy nacházel ve zcela jiném stavu bytí než dnes, přijímáno jako pramléko, jako bílkovinná atmosféra. Z této univerzální substance „zvnitřnil“ pak člověk (a s ním i vyšší zvířata) během vývoje krev. Z krve se pak později, po oddělení pohlaví, uskutečňuje v samiččím organismu tvorba mléka.

Oddělení pohlaví následovalo po oddělení Měsíce od Země. Uvolněné měsíční síly byly orientovány ke tvorbě pohlavních orgánů, a tím právě také ke tvorbě mléčných žláz.

Tyto velice hluboké proměny se odehrávaly pozvolna v době lemurské až do poloviny doby atlantské; vždy však, a to až do dneška, si mléko zachovalo svůj univerzální charakter. Rudolf Steiner říká: „Vše to, čeho se díky mléčné výživě dostává organismu člověka, jej připravuje k tomu, aby se stal lidským pozemským stvořením, spojuje jej s poměry Země. Činí z něj občana Země a nebrání mu, aby byl občanem slunečního systému“.

## KRAVSKÉ MLÉKO PRO KOJENCE?

Další otázkou, kterou bychom jen krátce „natukli“, je vhodnost kravského mléka pro kojence a člověka vůbec.

Gerhard Schmidt, vycházející z poznatků Rudolfa Steinera, ukazuje na to, že domácí zvířata, obzvláště pak kráva, vznikla ve starých kulturách díky šlechtitelskému umění (což je něco jiného než pouhá šlechtitelská technika jak ji známe dnes), a že tělo krávy bylo natolik pozměněno, že charakter jejího mléka odpovídá podstatě člověka. Proto má kravské mléko ve výživě člověka zcela mimořádný význam.

Jak vidno, chceme-li proniknout až

ke skutečné podstatě takové substance jako je mléko, musíme studovat nejen poznatky přírodních věd, ale i závěry vědy duchovní, tak jak je lze najít v knihách Rudolfa Steinera *Tajná věda v nástinu*, *Kronika akaša* atd. Musíme se však především oddat pozorování krávy, jejího chování, zvyklostí apod., abychom si uvědomili, co je to vlastně za zvíře. Vždyť kráva, nebo chcete-li býk je společně s orlem a lvem reprezentantem tří duševních sil člověka, tří kosmických kvalit, jako býk, orl, lev a člověk jsou symbolizováni i čtyři evangelisté, a koneckonců skot, konkrétně tedy vol, byl společně s oslem tím, koho křesťanská tradice vypodobňuje vedle jesliček v Betlémě.

## KOLEM KALENDÁŘE VÝSEVNÍCH DNŮ - VÝBĚR Z KORESPONDENCE

### Petr Dostálek

Bezpochyby nejoblíbenějším aspektem biodynamiky v našich krajích se staly Výsevnické dny Marie Thunové. Svaz PRO-BIO vydává tuto brožuru již vícero let. Zpočátku ve stručnější podobě tabulek jednotlivých měsíců s krátkým obecným úvodem. Později, po oficiálním převzetí vydavatelských práv na Svaz PRO-BIO Šumperk (to se událo při příležitosti přednášky paní Thunové v aule Vysoké školy zemědělské v Brně v prosinci 1994) už v kompletní podobě i s úvodními kapitolami shrnujícími výsledky pokusů, filozofická zamyšlení a výkladové stránky včetně obrázků.

Jednou z bolístek Výsevnických dnů u nás je, že jsou známy pořád jen u velmi mála potenciálních zájemců. Lidé o nich třeba něco zaslechnou, ale neví, kde je koupit, kdo je vydává. V zahraničí jsou ke koupi téměř v každé prodejně zdravé výživy či dobrém knihkupectví. U nás jsme s nimi



zatím do prodejen příliš nepronikli, a tak je rozesíláme přímo ze svazu, ze Šumperka. Počátkem roku 1996 se ale podařilo dát články o „seti podle Měsíce“ do několika deníků a časopisů, namátkou do Svobodného slova, ZNnovin či Květů. Výsledkem byla záplava objednávek na korespondenčních listcích - např. „Již vícekrát jsem slyšela informace o Výsevním kalendáři, ale nikdy se mi nepodařilo zjistit, kdo jej vydává. Až nyní v časopise Květy č. 5/96 v článku Ekozahrada je vydavatel uveden. Prosím vás proto o zaslání výsevního kalendáře na dobírku... Děkuji předem. „Fučíková H., Kopřivnice“

nebo

„...z denního tisku jsem se dozvěděl, že vydáváte kalendář paní Thunové Výsevní dny. Již delší dobu tento kalendář sháním, avšak bez úspěchu. Je-li to alespoň trochu možné, pošlete mi prosím tento kalendář pro rok 1996 na dobírku. Děkuji mnohokrát. J. Koubek, Ivaň“ a někteří připojili i své zkušenosti, jež je vedly k zájmu o kalendář „V sobotní příloze deníku Telegraf jsem četl článek o vlivu planet a Měsíce na růst a vývoj rostlin. Tento mě zaujal již proto, že jsem dlouholetý zahrádkář a skalničkář. Množím výsevem a řízkováním jak skalničky, dřeviny i konifery. Z praxe vím, že jeden rok je zakořeňování bezproblémové a další roky se již tak nevede. Rád bych zlepšil co do úspěšnosti výsledky své práce, a proto

Vás prosím o sdělení, za jakých podmínek včetně ceny si mohu kalendář M. Thunové objednat.... Adresu mám neúplnou, nezbývá než věřit, že Vás najde a že mi obratem sdělíte požadované informace, známku příkládám. S pozdravem E. Podivínský, Letovice“.



Autorka Výsevních dnů, paní Thunová, se svými slunečnicemi

ky za známku. V tisku není z důvodů reklamy možné uveřejňovat celou naši adresu ale jak svědčí tento list i spousta dalších došlých zásilek stačí napsat jako adresáta „Svaz PRO-BIO, Šumperk“, doplnit poštovní směrovací číslo Šumperka a pošta nám takové zásilky bez problémů dává do naší poštovní schránky, BIO se už alespoň pro pošťáky v Šumperku stalo známým pojmem.

Řada čtenářů si ale o kalendář píše na základě dobrých zkušeností s ním z minulosti: „...vyzkoušela jsem si na několika záhonech výsevy ve dnech vhodných i nevhodných pro danou zeleninu a byla jsem velice mile překvapena výslednými rozdíly (lepší klíčivost, odolnost proti škůdcům i výnosy u zeleniny vysévané, ošetřované, sklizené ve vhodných dnech). Byla bych moc ráda, kdybyste mi mohli zaslat (nebo napsat v kterém obchodě se dá koupit) Výsevní dny pro rok 1996“ Busková, Mniší,

„chci Vám napsat, že letos jsme se řídili na zahradě při pěstování květin zeleniny a všeho dle Vašich rad v brožurce Výsevní dny 1995. Bydlíme tu dvacátý devátý rok a přes sucho, které letos bylo jsme měli ve všem úrodu jakou nepamatujeme. Někdy to byla pěkná honička, stihnout to přesně v datum a hodinu, ale stálo to za výsledek...“ J. a A. Padevítovi, Lahošť nebo stručně: „sdělte prosím, zda vyšly Výsevní dny 1996. Jestli ano, pošlete mi na dobírku 2 ks. V minulém roce jsem se touto publikací setkala poprvé a byla jsem překvapená. Fungovalo to!“ P. Marková, Olomouc.

Mnoho pěstitelů studuje Výsevní dny pozorně a zajímá se i o biodynamické preparáty:

„Děkuji za zaslání výtisku Výsevních dnů 1996... , současně příkládám objednávku na 1 výtisk brožury Výsevní dny Speciál. V publikaci Výsevní dny 1996 jsou uvedeny na str. 10 preparáty roháček a křemenáček. Prosím Vás, o které preparáty se jedná a zda jsou k dostání pod jakou značkou, vysvětlení přiložte pokud budete posílat Výsevní dny Speciál.“ Fr. Klobučar, Písek. Panu Klobučarovi jsme spolu s VD Speciál poslali i fotokopii Valeriány č. 2, kde vyšel popis přípravy zmíněných preparátů. V obchodech je neseženete, můžete si je ale udělat sami nebo spolu s přáteli, „přebýtky“ preparátů z našich seminářů jsme příležitostně rozesílali i poštou.

„mám půjčený kalendář Výsevní dny 1994. Po jeho prostudování se mi vyjasnilo mnoho záhad při pěstování zeleniny a květin kolem domu....Domnívám se, že všelijaké ty potřeby pro přípravu biodynamických preparátů bych sehnal někde na jatkách?“ L. Prokop, Kvasiny - pisatel si klade otázku na kterou si sám naznačuje správnou odpověď. Také my získáváme potřebné zvířecí orgány, nutné pro výrobu preparátů na jatkách. Jedná se větši-



nou o odpadní části (rohy, lebky...), jež lze po domluvě s pracovníky jatek získat prakticky zdarma nebo za symbolickou odměnu. S biodynamickými preparáty intenzivně pracuje sama paní Thunová a v řadě jejích pokusů je kromě vlivů konstelací sledováno i působení biodynamických preparátů.

Na první pohled mohou Výsevni dny, zejména tabulky k jednotlivým měsícům, působit nesrozumitelně. Ve výjimečných případech jsme se setkali i s vrácením kalendáře: „Zasíláme zpět 2 ks Výsevni dny 1996. Chcete vědět proč? Pro nás starší generaci je značení trochu nesrozumitelné. Nešlo by to napsat jednodušeji?“ P. Pustějovský, Tichá. Opakovaně se objevují dotazy, kdy sit jednotlivé druhy zelenin, co znamenají některé značky apod. Odpověď a vysvětlení prakticky všech těchto otázek i návod k použití celého kalendáře lze najít v samotném kalendáři ve výkladových kapitolách, které se každoročně vždy opakují – jsou to zejména oddíly Rozdělení rostlin pro výsevy a sklizeň, Vzestupný a Sestupný Měsíc, Ke kalendáři a Astronomické značky. Při podrobném přečtení těchto kapitol v nich najdete to, co hledáte. Případně hlubší výklady k planetárním konstelacím (konjunkce, opozice aj.), jednotlivým plodinám (jahody, květák, salát, polníček...), hnojení, kompostu, preparátům, homeopatické regulaci škůdců apod. lze najít v publikaci Výsevni dny Speciál. Speciál je výběr nejzajímavějších kapitol z Výsevni dnů 1986 – 1995, doplněný o výňatky z knihy Doporučení z konstelačních výzkumů (Hinweise aus der Konstellationsforschung) M. Thunové. Brožura vyšla spolu s VD 1996 a je dosud v dostatečném množství na PRO-BIO Šumperk. Řada dotazů, písemných i telefonických, směřuje k rozporu mezi kalendářem Výsevni dnů M. Thunové a jinými publikacemi. K tomu snad jen stručně, že Marie Thunová se řídí reálným postavením hvězd na obloze a svými pokusy se přesvědčila, že vývoj rostlin je ovlivněn postavením Měsíce v tom kterém souhvězdí. Většina ostatních kalendářů se naproti tomu řídí podle znamení, jsou sestavovány na základě dávných zkušeností a zvyků před staletími a neopírají se o současné výzkumy a polní pokusy.

Někteří pisatelé zavzpomínají v souvislosti s VD na léta minulá. Za všechny oci-

tujeme na konec tohoto malého průřezu z korespondence kolem Výsevni dnů z dopisu J. Pechánka z Makova u Tábo- ra: „... Jsem ročník 1921 a tak trochu z těchto znalostí také pamatuji. Z mladých let, kdy si řemeslníci jako koláři a truhláři chodili zakoupené stromy porážet sami a to podle měsíčku.

*Doma v hospodářství jsme měli vozy a náradí vše převážně dřevěné až skoro do doby JZD. Víím, že nás otec důsledně nutil všechno uklízet nejenom před deštěm ale chránit před měsícem, jak prý mu říkají řemeslníci, zničí víc než prudké slunce.*

*Otec nám též vypravoval, jak děda sel pšenici. Šel kolem žebřák, pozdravil, zastavil se u něho. Říkal mu, pojďte si chvíli sednout a pohovořit. Děda poslechl, a při tom se s ním rozdělil o kousek chleba, což bylo tenkrát velice vzácné, a posvačili, po- vídali dost dlouho.*

*Žebřák se díval po obloze, pojednou vstal a povídá, tak jděte pokračovat, abyste to do- sel. Co sel od té doby, narostla krásná pše- nice, co předtím, byl jenom plevel.*

*Ještě pamatuji rčení „dvaadvacáté- ho nesej pšenice, bude samá metlice“. Myšleno jest 22. září. Ještě víím, že dnes většinou zahradníci dělají hodně podle měsíce, ale hodně tají. Ještě tu a tam slyšíme, co roste dolů sázet, když jde dolů měsíc a ostatní zase obráceně. Tak- ky ještě něco vážně i vesele. Kdy zaklá- dat rodinu, tedy kdy sázet? Co horo- skopy?“*

Z technických důvodů bychom chtěli podporovat při rozesílání Výsevni dnů odběratele více kusů kalendáře. Balení jednotlivých kusů do obálek, psaní adres, lepení známek je při velkých počtech objednávek dosti pracné a nákladné, navíc agenda kolem je prakticky stej- ná objedná-li pisatel jeden či deset exemplářů kalendáře. Proto chceme zvýhodnit ty, kteří objednají naráz Vý- sevni dny nejen pro sebe ale i pro své přátele a známé nižší cenou a přednost- ním vyřizováním těchto objednávek. Podle zkušenosti jsme zvolili hranici tohoto většího odběru na 5 kusů, což je množství, jež se dá dále rozšířit bez vět- ších problémů. Na PRO-BIO jde při objednávání Výsevni dnů získat i dal- ší biodynamické tiskoviny – Zeměděl- ský kurz R. Steinera, Witzenmannova Východiska biodynamického zeměděl- ství, Výsevni dny SPECIÁL a Valeriá- ny číslo 4. a 5.

## NABÍDKA BIODYNAMICKÉ LITERATURY

### 1. Steiner Rudolf: Zemědělský kurs

Základ studia pro každého, kdo se zajímá o biologicko- dynamické zemědělství i o hlubší souvislosti kolem rolnického dvora, přírody a člověka. Osm Steinerových přednášek včetně odpovědí na dotazy z publika...  
*předpokládaná cena do 100 Kč*

### 2. Thunovi M. a M.: Výsevni dny 1997

Populární kalendář s konstelacemi, jejich vlivem na růst a vývoj rostlin, práci se včelami, domácí práce apod.  
*předpokládaná cena 25 – 30 Kč, při odběru 5 ks výrazná sleva*

### 3. Výsevni dny SPECIÁL

Výběr toho nejzajímavějšího z Výsevni dnů 1986 – 1995. Jak nejlépe pěstovat tu kterou plodinu, mysticko-filosofická zamyšlení o vodě, chlebu, atomové energii, stromech ap. Nepostradatelná pomůcka pro každého, kdo se hlouběji zajímá o Výsevni dny.

*Cena 35 Kč*

### 4. Witzenmann Herbert: Filozofická východiska biologicko-dynamického zemědělství

Pro hloubavé čtenáře meditu- jící nad základními otázkami bytí, o poznatelnosti světa, vztahu subjektu a reality. Brožura je dobrým východiskem pro studium Zemědělského kursu.

*Cena 15 Kč*

*Objednávky na adrese vydavatele  
PRO-BIO Šumperk*



**1. Löwenzahn – ein Unkraut oder eine Blume?**

R. Fulghum

Eine Erzählung über den „gewöhnlichen“ Löwenzahn.

Ein Leitartikel zu den 5. Nummer der Valeriana - Zeitschrift vom P. Dostálek.

**2. Düngen heisst den Boden beleben.**

R. Hradil

Der Boden als ein lebendiges Organismus; der Kompost und die biologisch - dynamischen Präparate.

**3. Hornkiesel im Pflanzenwachstum.**

G. Merckens

Praktische Hinweise zur Anwendung des 501 - Präparates im Garten (Übersetzung von R. Hradil)

**4. Wie findet man neue Präparate.**

W. - D. Storl

Wie kan man dem Wesen der einzelnen Pflanzen näher kommen, um dann die richtigen Präparate-Arzneien für den eigenen Garten zu finden. (Übersetzung von R. Hradil)

**5. Die b. - d. Präparate als ein Mittel um negative Strahlungen abzuschirmen.**

P. Dostálek nach dem Erfahrungen von H. Ošwald.

Eine aussergewöhnliche Art der Anwendung der bio - dyn. Präparate.

**6. Bio - dynamische Präparate in einem Waldorf - Kindergarten.**



M. Rosenbaumová.

Ein Bericht über die Präparatetagung im Waldorf - Kindergarten Turnov.

**7. Das Wesen der Pflanzen.**

R. Hradil.

Goethes Betrachtungen der Pflanze als eine Erweiterung der „Schulbotanik“.

**8. Metamorphose der Pflanze (Gedicht).**

J. W. von Goethe

**9. Rose und Lilie – Weihnachtssymbole aus der Pflanzenwelt.**

G. Grohmann.

Rose und Lilie als Vertreter zweier gegensätzlicher Tendenzen im Pflanzenreich. (Übersetzung von R. Hradil)

**10. Bienehaltung auf dem Bauernhof.**

M. K. Thun.

Die Bedeutung der Biene für die Landwirtschaft; Bienehaltung; über den Honig. (Übersetzung von R. Hradil)

**11. Milch – eine geheimnisvolle Flüssigkeit.**

W. Hauert.

Eine spirituelle Betrachtung der Milch. (Übersetzung von R. Hradil)

**12. Aussaatage – eine umfangreiche Korrespondenz.**

P. Dostálek

Aus den Leserbriefen zum Thema „Aussaatage“.

**13. Biologisch - dynamische Literatur.**

Ein Hinweis auf die tschechische Herausgabe des Landwirtschaftlichen Kurses vom R. Steiner und auf andere Bücher.

**„VALERIÁNA“ číslo 5**

Čtení pro přátele biologicko-dynamického zemědělství

Je připravena biologicko-dynamickou skupinou při svazu PRO-BIO Šumperk

Redaktor: Petr Dostálek

Redakční rada: Prof. dr. Jan Bouzek DrSc., ing. Hana Bagarová, ing. Kateřina Nekovářová, ing. Vladimír Lačňák, ing. Rudolf Židek

Vydává: Svaz producentů a zpracovatelů biopotravin PRO-BIO Šumperk - biodynamická sekce, Nemocniční 53, p. s. 116, 787 01 Šumperk, tel. 0649/216609, 214586 fax 0649/214586

Objednávky, příspěvky, připomínky, náměty, finanční dary zasílejte na adresu vydavatele

Příspěvky podepsané plným jménem autora nemusí být totožné s názorem redakce

Redakční uzávěrka: 30. 10. 1996