

Kdyby se podařilo dosáhnout spolupráce obyvatelstva jeho zaangażováním, mohlo by to vypadat jinak. Tím není míněno "poučení" o hodnotě rezervace, kterého by bylo asi sotva dosaženo, nýbrž forma ekonomické spoluúčasti, například na ekoturistice.

Africké národní parky nadto ukazují, jaké jsou trvalé důsledky vyloučení obyvatelstva. Devizové příjmy přicházejí státním pokladnám těchto zemí sice k duhu, obyvatelstvo v okolí parků však z toho samozřejmě nevidí vůbec nic. Nemůže rozumět tomu, proč ona velká stáda zvířete, kterou dříve lovili, zůstává bez užitku. Výsledkem je neustále rostoucí pytláctví, kdy potyčky se strážci parků získávají na některých místech charakter malých válek.

Péče o přírodu, nikoli pouhá ochrana přírody je to, k čemu vše směřuje, a tím k něčemu v podstatě mnohem náročnějšímu. To platí i pro chráněné oblasti původní, člověkem nezměněné přírody. Jakmile je nějaká oblast vyhlášena přírodní rezervací, vyžaduje lidskou péči. To je možná ten nejjasnější doklad toho, že tzv. nedotčená příroda nemůže v okolí člověka vůbec existovat. Již deklarování nějakého areálu jako chráněné oblasti je zásah, který činí pečující přítomnost člověka nezbytnou.

## Marko Pogačnik

Přeložil Radomil Hradil

Výňatky z přednášky M. Pogačnika na univerzitě Kassel-Witzenhausen (SRN) 27.11.1997.

Převzato z časopisu *Goetheanum* 34-35/1998.

### Několik rozměrů skutečnosti

Co vnímáme jako skutečnost, záleží na tom, jak myslíme. Fyzika nás učí, že jsme obklopeni mořem neviditelných vibrací, my však vnímáme hmotu, pevné tvary, vnímáme skutečnost pouze na lineární, materializované úrovni, protože jako lidstvo rozvíjíme již dva až tři tisíce let naše logické myšlení. Soustředujeme se jen na jednoduchou, snadno přehlednou úroveň - a všechny ostatní úrovně, dimenze, vrstvy skutečnosti, které se k tomu nehodily, jsme přenesli na úroveň materializovanou nebo jsme je vytěsnili z našeho vědomí. Mým pracovním polem není nic esoterického, nic mimozemského, nýbrž něco, co bylo v kulturním procesu vytlačeno z naší pozornosti a co se k nám dnes vrací zadním vchodem jako něco zdánlivě fantastického. Svět je natolik dokonalý, že každá jeho

úroveň představuje sama o sobě jeden celek; proto se také můžeme pohybovat v čisté materiální dimenzi, ve skutečnosti však žijeme ve vícedimenzionální skutečnosti. Protože při naší činnosti bereme zřetel pouze na tu úroveň, kterou prožíváme jako skutečnost, dochází k poškozování, k potlačování životního potenciálu Země, přírody, krajiny. Dlouhodobé řešení ekologické krize nespočívá ani tak v projektech léčení Země, jako spíš v tom, abychom se naučili vnímat další vrstvy a úrovně, abychom odstranili myšlenkové návyky, kterými se snažíme vtěsnat život do úzké spáry racionálně-materiální roviny a díky kterým přírodu strašlivým způsobem oslabujeme. Řešení ekologické krize je procesem přeměny našeho vědomí, procesem, který bude mít také důsledky pro náš přístup k přírodě.

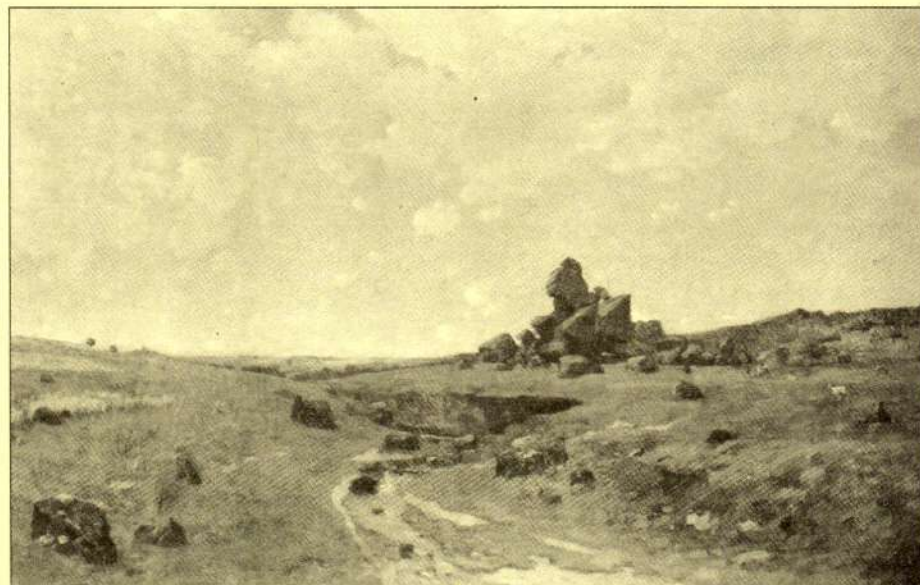
V 60. letech jsem si uvědomil antropocentrické pojetí živých tvorů a přírody a byl jsem postaven před otázku, kdo vlastně jsou tyto bytosti. Dlouhá léta pak trvalo, než jsem rozvinul svou osobní vnímavost, abych dovedl naslouchat, abych ohmatal tyto jemné úrovně a abych se naučil vidět. Nevycházím z teoretického uvažování, ale z bezprostředních zkušeností a snažím se pak viděnému porozumět. Nic z toho, o čem mluvím, nelze považovat za definitivní - jde o pokus jednoho člověka zprostředkovat ostatním, co vnímá a jak tomuto vnímanému rozumět.

### Tři zapomenuté úrovně Země: živoucí - bytostná - posvátná

Kromě materializované úrovně, kterou dokážeme dobře vnímat našimi pěti smysly, vnímám tři další roviny: První z nich nazývám *vitálně energetickou rovinou*. Materializovaný svět je prostoupen subtilním světem životních sil. Jde o život naší

planety - je jedinečné, že naše planeta rozvinula svou schopnost života prostupujícího celou planetu, především pak její povrch. Na Zemi existují určitá silová centra, centra dýchání, v nichž životní síla Země proniká na povrch, kde je rozváděna. Jsou to ale též centra, v nichž do Země vnikají síly z kosmického okolí. Jednotlivé prameny sil, vystupující ze zemského nitra, mají různou podobu a vytvářejí síť podobnou akupunkturálnímu systému. Síť nikoli geometrickou, nýbrž organickou.

Druhá rovina souvisí s *vědomím*. Zemi vnímám jako vědomou - *Země jako celek je vědomí*. Staré kultury je nazývaly Matka země, Gája nebo Géa. Lidé cítili, že jsou nesení a podporováni vědomím. Toto vědomí se nerozprostírá na Zemi neurčitě, nýbrž je jemně rozčleněno, rozvětveno, individualizováno v nesčetných vědomých buňkách či centrech. Každá rostlina je doprovázena takovým vědomím, každý strom, každá řeka, každá hora, každá krajina má takové vlastní vědomí, které staré kultury vnímaly jako "přírodní duchy". Našemu modernímu vědomí je bližší nepředstavovat si takové přírodní duchy perzonalizované jako bytosti, nýbrž jako výrazové formy vědomí Země. Země jako vědomí doprovází každý jednotlivý živý organismus na jeho životní pouti a stará se o jeho začlenění do životních souvislostí: např. aby rostliny i zvířata byla spojena se svými praobrazy, které sledují, nebo aby jejich funkce probíhaly cyklicky. Toto vědomí funguje na velmi různých úrovních. Rostliny nemyslí ani necítí, jsou však přesto provázány vědomím. Toto vědomí je relativně individualizované a doprovází rostliny od vyklíčení až k odumření. Toto vědomí vlastní určitou osobnost, určitou individualitu - není to nic technického, jde o určitě "já" v pozadí: někdo myslí, někdo cítí.



Antonín Chittussi: Z Českomoravské vysočiny

Proto také staré kultury vnímaly tyto buňky vědomí jako bytosti a lidé hledali podobu ve svém okolí, aby to mohli sdělit ostatním. Tak vznikli například "skřítkové" - skřítkové jsou vlastně víry sil; určitý druh těchto silových virů je např. nositelem vědomí jedné vrstvy horniny. Jedině díky asociaci s vírem vznikla špičatá čapka skřítka. Dnes tyto tradiční, hmotné představy odmítáme. Je to pozoruhodné - všechno dnes soustřeďujeme na vědomí, vytváříme počítačové technologie apod., nevnímáme však přítom, že kolem nás, v přírodě je všudypřítomné to nejdůležitější vědomí, natolik nás odrazují staré tradované představy! Lidé si v dřívějších dobách vybudovali realitu z toho, co vnímali, a tak vznikly tyto představy. Já se pokouším vytvářet mosty mezi zmíněnými obraznými představami a tím, co my jako moderní lidé víme díky kybernetice, díky výzkumu mozku a lidského vědomí, díky psychologii.

Třetí rovina, kterou vnímám a kterou se zabývám, je *rovina sakrální*. Země je také projevem božství, je sakrální planeta. Všechny staré kultury uctívaly posvátná místa, staraly se o ně. Země projevuje na určitých místech svou sakrální bytost. Tato místa jsou jako ohniska určité kvality, kterou lidé v dávných dobách vnímali. Zřizovali na nich svatyně či posvátné háje, aby měli kontakt se Zemí jako sakrální planetou, aby v ní mohli být zakořenění, aby na ní byli doma. Křesťanská kultura měla dlouho za to, že nic pozemského není sakrální, ba dokonce že to, co je pozemské, je opakem sakrálního, až nakonec bylo v pozemském spatřováno zlo a v nebeském dobro. To vedlo k tomu, že naše kultura ztratila vztah k sakrální rovině Země - Země však je protkána sakrálními místy, strukturami krajinných chrámů, které jsou často zároveň ohnisky vitálně-energetických orgánů krajiny a také centry elementárních bytostí čili vědomí pro určitou krajinu, pro určité místo. Nezdá se, že jsou taková sakrální místa neobvyklá též ve svém vzezření: zvláštní hory pyramidálního tvaru, oblasti s jeskyněmi...

### Neviditelné poškozování Země

Takové centrum nemůže působit, jestliže nemůže být v kontaktu se všemi rovinami, s rovinou materializovanou, s krajinou, s geologickými vrstvami, s rostlinami. Radikální zásahy tento kontakt narušují, centrum je uzavřené, oddělené od ostatních dimenzí, které však jsou na jeho funkci odkázané. Často jsou tato centra poškozována zástavbou, výkopy, stroje prací. To je onen již zmíněný problém, že naše civilizace ve velkém měřítku zasahuje do krajiny a neví přitom nic o subtilních funkcích a rovinách, které jsou však pro život rozhodující.

Následky potlačování a poškozování těchto dimenzí dnes lidé nevnímají. Vzhledem ke stáří Země by se zásahy naší civilizace mohly zdát nepodstatné; teprve poměrně krátkou dobu přetváříme celé oblasti do té míry, že úrovně, nutné pro dlouhodobé uchování života, už téměř nemohou dýchat, už téměř nejsou přítomné, jsou téměř vyschlé. Osudové následky naší činnosti jsou brány vážně při rozboru stavu našeho životního prostředí. Jako nouzové opatření by musela být přinejmenším ta nejdůležitější místa chráněna při plánování, chráněna před zásahy podobně jako jsou chráněny cenné biotopy, třebaže se tato místa ne vždy musí jevit jako nějaký cenný biotop. Často se dnes nacházejí uprostřed města, byla zastavěna a stala se součástí městské struktury.

Snahy o léčení Země, omezující se na jednorázovou aktivitu na určitém místě, je třeba chápat jako zásah pohotovostního lékaře. Příroda je silná a my ji můžeme opět odblokovat, je v našich rukou, zda opět začne dýchat. Nejlepší je, když se utvoří iniciativy, které se rozhodnou jednou za měsíc něco na daném místě udělat, nebo když jsou prováděna vztčování kamenů, které jsou zdrojem trvalého impulsu.

### Osobní vnímání

Problém spočívá v tom, že jsme ztratili citlivost vůči dalším rovinám skutečnosti. Jedině prostřednictvím osobního vnímání můžeme dospět k tomu, že získáme cit pro tyto dimenze a dokážeme si jich pak cenit jako skutečnosti. V opačném případě zůstane všechno pouhou teorií, něčím, o čem vypráví někdo, kdo možná skutečně něco vidí nebo vnímá, což nám ale nedá vnitřní jistotu. Jedině osobní vnímání může být dobrým základem pro nové objevení těchto oblastí. Různé proudy dnes sbírají zkušenosti s takovým výcvikem citlivosti: duchovní terapie, alternativní lékařství, geomancie. Tím získává naše kultura první zkušenosti, je to však dlouhý proces, kdy je třeba mít trpělivost, učinit vlastní kroky, cvičit se. Nejlepší je začít se cvičit se stromy, komunikovat s nimi, cítit jejich rozdílné kvality. Tyto schopnosti máme my všichni, neboť prostřednictvím našich vlastních silových polí se neustále dotýkáme těchto subtilních úrovní, což nám pouze neproniká do vědomí.

Začít bychom měli se stromem, s listem rostliny, se skloněnou větví stromu, kterou vezmeme do dlaní a pokusíme se cítit. Tomuto cvičení říkám "držet za ruku svou milou". Takovými cvičeními je třeba začít. "Duch místa" je pak nejvyšší úroveň, kterou nelze jen tak lehce dosáhnout. Je však také možné dospět k takovým zkušenostem přes strom. Protože strom se podílí na celkovém vědomí určitého místa.

### Příklad: mýcení ve spolupráci s vědomým rozměrem krajiny

Příkladem ošetření krajiny, které se dotýkalo více její vědomé roviny, bylo prosvětlení zanedbaného a přehoustlého lesa. Každý strom byl dotázán, zda chce zůstat nebo je ochoten odejít. Ukázalo se, že stromy přesně "ví", který z nich by měl růst dále a který ne. Pro jednotlivý strom není žádný problém, je-li poražen, neboť každý strom patří ke společnému, neindividualizovanému vědomí - společenství lesa má přednost. Bylo-li rozhodnutí o výběru stromů k pokácení přenecháno vědomí lesa, byl výsledkem vyrovnaný, pravidelný porost, který byl optimální pro další vývoj lesa - bez předchozího plánování!

Zmiňuji tento příklad proto, že ukazuje možnost, jak spolupracovat s rovinou vědomí. V zemědělství a lesnictví pracujeme s bytostmi, kteří mají podobné vědomí jako my sami; jejich vědomí ovšem není racionální, logické, nýbrž citové: oni myslí spíše tak, jak my cítíme, je to obrazné vědomí. Proto je odpovědí na mou otázku: "Kdo jsi?" často obrazná představa. Anebo zaznamenám určitý pocit. Také naše pocity mohou být přesné, city a pocity můžeme mnohé zprostředkovat, je to přesná řeč, kterou používá i příroda. Není tomu tak, že by toto vědomí bylo méně vyvinuté; v jistém smyslu je možná vyvinuté více, neboť je celostní: v tomto vědomí je vše spojeno se vším, zatímco racionální vědomí je bodové. Máme však v sobě i ono citově-intuitivní vědomí - ideální předpoklady pro vytvoření "společného" zemědělství a lesnictví.

Dnešní přístup k přírodě se podobá našemu historickému přístupu k původním obyvatelům Afriky a Latinské Ameriky - místo abychom rozvíjeli něco společného, zřídili jsme kolonie a dali se do jejich vykořisťování. Žijeme v krajinách s vysoce vyvinutým vědomým životem, jsme obklopeni centry vědomí a bytostmi, avšak nekomunikujeme s nimi, neznáme jejich řeč. V komunikaci, které bude třeba v budoucnu se naučit, spočívá obrovský potenciál; neboť toto vědomí zprostředkuje mnohost života a tato mnohost, to, co příroda poskytuje, je tímto vědomím spravována. My však neděláme nic jiného než s touto přírodou bojujeme, abychom si na ni vynutili větší "výnos". Snad se o ni dokonce i zajímáme, avšak nekomunikujeme s ní. Je téměř tragické vidět, jak spolu tyto dva světy žijí, jsou na sobě zcela závislé, a přece mezi nimi neexistuje komunikace!



Henry Raeburn: Chlapec s králíkem

## Zahrada a děti

Marianne Roland

Přeložil Radomil Hradil

Z časopisu Zeiten-Schrift 3/1994

Vzpomeňme si jen na vlastní dětství. Na břehu přehrazeného potoka jsme si vytvořili osamělý ostrov Robinsona Crusoe, z vlastnoručně sroubené chatrče jsme vyráželi vstříc všemožným nebezpečnostem džungle nebo jsme se prostě jen schovávali v divokém neproniknutelném křoví.

Nechceme zde ovšem nostalgicky vzpomínat na "staré dobré časy", nýbrž chtěli bychom dát podnět k zamyšlení nad tím, co nám tyto hry v přírodě a s přírodou daly pro náš pozdější život.

A jak je tomu dnes? Jak dnes vyrůstají děti vzhledem k umírajícím lesům, zaneřádným řekám a jezerům, otráveným půdám a hynoucí zvěři? Stav světa rostlin a zvířat je zároveň i zrcadlem naší duše.

\*\*\*

V jednotvárném, sterilním prostředí, v němž sotva zbývá pro děti místo, vyprahnu dětské duše. Dětská "hra" není si-

ce roztomilou, ale v podstatě neužitečnou záležitostí; děti potřebují místo na hraní pro svůj tělesný, duševní i duchovní vývoj, je to pro ně dokonce existenční nutnost!

Z jedné studie vyplynulo, že děti, pokud mají tu možnost, stráví 80% svého času venku. Zde získávají své elementární zkušenosti. K tomu potřebují prostor, umožňující změnu, vývoj a růst. Také místa, která je budou podněcovat k odpovědnému jednání a k tvořivé činnosti a svou mnohotačností vytvoří dostatečný prostor pro rozvinutí jejich kreativity. Děti potřebují takové prostředí pro získávání zkušeností, v němž si vypěstují cit pro soužití s přírodou, a-

niž by přitom museli dávat pozor jako v prodejně porcelánu.

\*\*\*

Zkrátka: Potřebujeme opět místa k bytí, nikoli k vlastnění, chceme-li, aby se z našich dětí staly tvořiví, odpovědní dospělí, žijící v souladu s přírodou. Vraťme dětem jejich místo na hraní!

Při své práci s dětmi pokaždé zjišťuji, kolik toho v dětech již je, avšak též kolik je v nich pohřbeno z toho, o co by bylo třeba pečovat jako o křehkou květinu. Za každou rostlinu, kterou některé z dětí zasadilo, převzalo také zcela samozřejmě svou odpovědnost. Každé zvíře, které na zahradě po jejím "zpřírodnění" konečně našlo úkryt, je přivítáno s velikým nadšením. A každý kousek země, každá zahrada, každé hřiště, kde je opět trochu místa pro přírodu, je zároveň také vhodné pro děti. Že se ekologie a děti navzájem vylučují, je "pohádka pro děti". To jsou jen naše představy o "kráse", které nám dospělým stojí v cestě.

Jak ale můžeme taková místa dětem opět zpřístupnit? Myslím, že se dá ledačco podniknout jak ve velkém tak i v malém. Přeměnit a přetvořit zahradu, hřiště nebo pozemek mateřské školky, to bude vyžadovat jistě hodně odvahy, elánu a především vytrvalosti na úradech, může to však přinést

bohatou úrodu. Pro mne ty nejhezčí zahrady vznikly tehdy, jestliže plánování i realizace probíhaly ve společném procesu s dětmi, rodiči a vychovateli. Díky tomu získali všichni zúčastnění nový a hlubší vztah k tomuto měnícímu se kousku země - a mnohdy také sami k sobě.

Samozřejmě, že existují i jiné, méně náročné možnosti, jak udělat něco pro děti a pro přírodu. Děti, především do svých šesti let, se učí výlučně prostřednictvím svých smyslů a svých zkušeností, nikoli prostřednictvím své hlavy.

Zkusme se jednou vydat spolu s dětmi na dobrodružnou výpravu smyslů; zkusme být jen a jen čichem, jen a jen sluchem. Dokážeme - případně dokážou naše děti - se zavázanýma očima uhodnout jen podle pachu nebo různých zvuků místo, na kterém se nacházíme? Co všechno můžeme společně objevit, vydáme-li se na safari s lupou, kolik droboučkových živých tvorů najdeme i na tom nejmenším kousku neposečené louky. Anebo se toulejme lesem se srdcem na dlani a vnímejme ochranu, kterou nám skýtá jeřábina nebo černý bez.

\*\*\*

V některém z koutů zahrady můžeme vytvořit "naučnou stezku": Jednotlivé části pěšiny vyložíme a vysypeme různým materiálem, aby zde děti při chůzi naboso mohly získávat zkušenosti s těmito materiály. Jak chladný je holý kámen? Jak měkká je půda z kůrové drti, jak se dá nejlépe běhat po ostrých kamenech?

Děti mezi pátým a sedmým rokem prožívají často velmi intenzivně svou pěstitelskou fázi - rádi zahradníčí. Nádherná příležitost k tomu, abychom jim bylinkovou spirálou usnadnili práci a podnítli radost a lásku při péči o rostliny. Takovou spirálu můžeme zbudovat společně s dětmi. Skládá se ze zdi, která se zvedá ve spirále. Ke stavbě potřebujeme dostatek zarovnaných kamenů nebo starých cihel. Kdo chce, může přidat trochu vápnové malty na zpevnění. Zeď stavíme zvenku dovnitř v pozvolném stoupání. Velikost je různá podle množství kamenů, které máme k dispozici, a podle místa, základní velikost je asi 3,5 m v průměru. Prostory ve spirále vyplníme zeminou, nahoru nasázíme teplomilné byliny, směrem dolů spíš domácí rostliny. V horní části použijeme zeminu spíš chudší, smíchanou s kousky vápnové malty, dole pak normální zahradní půdu.

\*\*\*

Samozřejmě, že existuje ještě množství malých a nejmenších biotopů, které lze lehce vytvořit bez nějakých velikých nákladů, vždy však do značné míry záleží na konkrétní situaci v zahradě.

Pro děti mimořádně lákavá je bezesporu je "jáma na hraní", kterou můžeme rovněž vcelku lehce zřídit v koutě zahrady. Velikost je opět individuální, rozměrem, ze kterého můžeme vycházet, jsou dva až tři metry v průměru a nejhlubší místo okolo 80 cm. Okraje mohou být různě strmé, pod úrovní dna by měla být šterková drenáž.

Takové jámy mohou mít řadu různých funkcí: Buďte čistě jen na hraní a skákání (s vyztuženými okraji) nebo jako bunkr a úkryt (se střechou třeba spletenou z vrbového proutí) nebo jako "dílna", v níž mohou děti experimentovat s nej-různějšími přírodními materiály jako jsou lesní plody, dřevo, šterk, jíla a hlína a vytvářet z nich například všelijaké figurky. V takové jámě se dají vytvářet celé vysněné země a krajiny.

## Biodynamické zemědělství a ekologie

Thomas van Elsen

Přeložil Radomil Hradil

Vyňato z článku publikovaného v časopisu *Novalis* 4/1997, Schaffhausen (Švýcarsko)

### Rudolf Steiner a otázka ekologie

V době, kdy žil Rudolf Steiner (1861-1925), se o ekologii dosud nehovořilo, nehovořili o ní ani posluchači Zemědělského kurzu a otázka ekologie tehdy také nebyla Rudolfu Steinerovi položena. V jeho přednáškovém díle, které bylo zveřejněno ve více jak 300 svazcích, lze přesto nalézt řadu hledisek, které nám mohou pomoci hledat odpovědi na otázky spojené s ekologií budoucnosti, a to nejen v biodynamickém zemědělství. Hledisek, která daleko přesahují to, co bylo řečeno v rámci Zemědělského kurzu.

Podle popisu Rudolfa Steinera prožívali lidé dávných věků vztahy člověka, Země a přírody s členitým duchovním světem ve stavu vědomí, kdy sice bděli, přesto však bylo toto bdění podobné našemu dnešnímu snění. Šlo o stav vědomí, který si moderní člověk dovede jen těžce představit, vždyť pro moderního člověka existence "duchovního světa" většinou ustoupila do neprobádatelně se jevící oblasti víry nebo je zcela negována:

"Člověk měl možnost pohlížet do duchovního světa, nedovedl však sám sobě

řící "já", nedokázal sám sebe odlišovat od svého okolí. Vědomí sebe sama mu chybělo. (...) Zvířata, rostliny atakdále nemohl vidět zřetelně, zato však duchovno kolem nich. (...) Tak zřetelně, s tak ostrými obrysy jako dnes, například růži neviděl. Všechno se to rozplývalo, rozbíhalo do mlžného závoje, lemováno barevnými okraji. Již během dne to bylo nezřetelné, pak se to ale stávalo ještě nezřetelnějším a zcela to zmizelo v čase mezi bděním a spánkem. Zato ale člověk zcela zřetelně vnímal to, co musíme označit za ducha růže, za duši růže. A tak tomu bylo se všemi předměty okolního světa." (GA 112)

Byly doby, kdy člověk vnímal sebe i veškerou přírodu jako jeden celek - "vždyť on vnímal ducha přírody, (...) a poznání souvislosti člověka s duchovní podstatou bylo ještě naprosto živé. Tato souvislost spočívá v tom, že všechno, co člověk poznal o působení elementárních duchů v přírodě, o působení inteligentních jsoucen v planetárních pochodech, ho vedlo k tomuto přesvědčení: Venku vidím všude se rozprostírající svět rostlin, zelenající se, rašící, pučící a plodící svět rostlin. Na louce, na poli tu vidím jednoleté rostliny, které na jaře vyraší a na podzim zase odejdou. Vidím tu po staletí rostoucí stromy, které mají navenek kůru a dřevo a svými kořeny sahají daleko do země. To všechno, co tam venku koření v podobě jednoletých bylin a květin, co tam s pevnými impulzy vrůstá do země, to všechno jsem jako člověk jednou nosil v sobě (...). Vůči světu zvířat cítil člověk osvobození, vůči světu rostlin cítil s ním niternou příbuznost. Člověk cítil svět rostlin jako část sebe sama, a zemi cítil v horoucí lásce, protože země do sebe přijala tuto část lidství, nechala ji do sebe zakořenit, ba dokonce ji ze svého materiálu potáhla u stromů kůrou. Všude při posuzování fyzického světa bylo přítomno i ono morální. Člověk přistoupil k rostlinám na louce a pocítil v nich nejen onen přirozený růst, nýbrž morální vztah člověka k tomuto růstu. Také vůči zvířatům vnímal člověk morální vztah: člověk se nad ně vymanil." (GA 233)

V mnoha dalších přednáškách popisuje Rudolf Steiner, jak v průběhu vývoje lidstva vědomí souvislosti přírody s duchovním světem stále více temnělo, tzn. že zprvu existovalo ještě rozpomínání, které ale stále více mizelo; duchovní svět se pro člověka stával abstrakcí. Ziskem toho, že "vypadl" ze souvislosti s duchovním světem, bylo pro člověka vytvoření lidského sebevědomí - "pozemská mise spočívá v tom, že si lidé osvojí síly Země a podrobí si fyzické pláň." (GA 112) "Víme, že ve starých časech vývoje lidstva bylo všeobecným stavem lidí, byť i snově, byť i více či méně instinktivně, přesto - pohlížet

do duchovního světa. (...) Kdyby však byl tento stav trval dále, kdyby lidstvo žilo dále v tomto instinktivním pohlížení do duchovního světa, pak by do vývoje lidstva nevstoupilo to, co můžeme nazývat inteligencí jednotlivce, používání rozumu člověkem coby individuem, coby osobou. A s tím se pak pojí to, co člověka vede ke svobodě jeho vůle." (GA 237)

Na základě toho lze dnešní konflikt člověka a jeho (životního) prostředí chápat jako symptom tohoto osamostatnění se, této emancipace člověka z dříve samozřejmě prožívaných souvislostí. Ve věku "osvobození se" jsou člověkem přírodě vnucovány jen různorodé osobně zbarvené volní impulzy. V jednom proslovu Rudolfa Steinera, proneseném po skončení Zemědělského kurzu k mladým členům Anthroposofické společnosti, můžeme najít hezkou pasáž o dnes běžném zacházení s přírodou: "Naučme se skutečně obnovit ze sebe sama to, co žilo kdysi dávno již jen na základě tradice, jako víra, a jako mnohé, co muselo pokračovat ze starých přírodou prostoupených, jasnozřivých časů, nepochopeno žije v romantismu novější doby, například rčení jako toto: *Naturalista non sunt turpia*. Krásné jsou všechny věci přírody. Nejeví-li jako krásné, pak za to může člověk, protože není s to onu krásu vidět nebo cítit. - A dejte si pak dohromady to, čím bylo takové smýšlení v dávných dobách a čím bylo takové smýšlení v nové době. Podívejme se na celou oblast západní kultury. Velká část toho, jak tady člověk přírodu napodobuje, spočívá v tom, že ji myje. Jistě, mytí je samozřejmě dobrá věc, ale tak, jak se dnes mytí provozuje v oněch evropsko-amerických oblastech, člověk veškerou přírodu naprosto smývá. Člověk sám sebe uspává v čištění." (GA 217a)

### Budoucí úkoly člověka vůči přírodě

Před jakými úkoly ve vztahu k přírodě však stojí člověk dnes? V přednáškách Rudolfa Steinera neustále zaznívá ten aspekt, že člověk má dnes možnost přírodě svobodně svým "láskyplným příklonem" něco z toho vrátit, za co jí kdysi mohl děkovat, že ji při postoji zodpovědnosti vůči ní může vpodstatě "vysvobodit" - čímž získává vývoj lidstva celkově charakter vývoje "od braní k dávání".

Z myšlenky opakovaných pozemských životů vyplývá další ekologická dimenze: "Když člověk nyní dojde k poznání reinkarnace a karmy, (...) musíme si uvědomit, že to, co žije v duši tohoto člověka, když prošel branou smrti, má význam nejen pro nepozemskou sféru, ale že na tom, co prožije mezi narozením a smrtí, závisí budoucí utváření Země. Země bude mít

takříkajíc takovou vnější konfiguraci, jakou jí dají lidé, kteří tu byli předtím. Celá planeta ve své budoucí konfiguraci, soužití lidí v budoucnosti, závisí na tom, jak žili lidé dříve ve svých dřívějších vtěleních. To je ono morální, co se váže k těmto idejím; takže člověk, který k tomu dospěl, ví: Jaký jsem byl během života, tak budu působit na všechno, co se v budoucnosti udá, na celou budoucí kulturu! - Tu se s poznáním reinkarnace a karma rozlévá přes hranice zrození a smrti něco, co člověk dosud znal jen v nejtěsnějších hranicích: Pocit odpovědnosti! Tu vidíme vyrůstat vystupňovaný pocit odpovědnosti. V tom nachází svůj výraz to, co se objevuje jako hluboce významný morální důsledek idejí, jako je reinkarnace a karma." (GA 135)

Ještě dále jde Steiner v přednášce, pronesené o sedm let později: "Lidé nejsou s to dát si v myšlenkách dohromady běh Země jako takový a to, co se morálně odehrává v lidstvu. (...) Jako člověk představuji jednotu a morální impulzy žijí ve mně. Tyto morální impulzy, ty žijí v jednotě s tím, čím jsem coby fyzický člověk. Avšak jako fyzický člověk jsem v podstatě příčina - samozřejmě spolu s lidstvem - všeho toho, co se také fyzicky děje. Pak je to, co lidé na Zemi morálně uskuteční, skutečnou příčinou pro průběh toho, co se odehrává v zemském koloběhu. (...) Co jako morální impulzy prostupuje lidské činy, prostupuje celý lidský život", to patří "k běhu přírody. (...) Pro nás má chod přírody podle dnešních předpokladů něco mimořádně nutícího, pro někoho dokonce něco příjemně nutícího, především pro zcela materialisticky myslící lidi. Ti mají za to, že běh Země by byl zrovna takový, i kdyby tu žádní lidé nebyli. Jestli jsem tedy člověk slušný nebo neslušný, vcelku nic nemění na zemském běhu; běh Země tím nijak nepoškodím. To ale není pravda. Příčiny chodu Země právě že nespočívají mimo člověka. Průběh pozemských dějů nespočívá mimo člověka, nýbrž uvnitř lidstva. A má-li u lidí jako další vývojový stupeň pouhého pozemského vědomí nastoupit vědomí světové, pak se musí v lidstvu prosadit vědomí toho, že toto lidstvo si Zemi dělá takovou, jaké samo je. To ovšem neplatí pro menší časové úseky, nýbrž přes celé věky. Je nejlepším prostředkem jak lidstvo uspat, když se mu namluví, že nemá podíl na zemském běhu. Tím se lidská odpovědnost omezí na pouhé lidské individuum, na jednotlivou lidskou osobnost. (...) Lidstvo má však vpravdě odpovědnost za to, co Země v kosmických věcích prodělává. A opravdu jako pozemšťan se člověk cítí jen tehdy, cítí-li se v rámci lidstva tak, že Země samotná je tělem celého pozemského lid-

stva. (...) Žije-li pozemské lidstvo v nečistých impulzech morálního druhu, pak se ze zemského těla stane něco jiného, než žije-li v morálně čistých impulzech. (...) Nikoli na tom, jaký je dnes náš minerální svět, bude za dva tisíce let záviset osud Země jako planety, nýbrž na tom, co konáme a činíme! Se světovým vědomím se rozšiřuje lidská odpovědnost k odpovědnosti světové. Něco v sobě cítíme, když vzhledneme k hvězdné obloze s takovým vědomím, jak jsem ho charakterizoval, že jsme odpovědní vůči světovým prostorům, provívaným a prochvívaným duchem, že jsme odpovědní vůči tomuto světu, jak mu Zemi připravíme. V konkrétním, v jednotlivém srůstáme se světem, s vesmírem, hledáme-li za jevy pravdu." (GA 191)

Pro konkrétní naplňování úkolů při utváření kulturní krajiny vyplývají zajímavá hlediska ze Steinerova pojetí umění. V dialogu dvou přítelkyň Estelly a Sofie ve Steinerově mysterijním dramatu Brána zasvěcení hovoří Sofie o budoucím poslání umění: "Ani dokonalé umělecké zpodobnění mi nemůže dát to, za co vděčím tomu, co mi vyjeví třeba krajina nebo lidská tvář. (...) Životaplné uchopení opravdové skutečnosti" musí "v srdci vyvolat pocit jisté chudoby uměleckého díla." To by se však dalo změnit jedině tehdy, "kdyby si jen lidé chtěli ujasnit jediné. Mohou si totiž říci, že je protimyslné, prostřednictvím sil lidské duše vytvářet ještě jednou to, co před námi vyšší mocnosti rozkládají jako nejopravdovější umělecké dílo" - myšlena je příroda. "Přec však tytéž moc-

nosti vložily člověku do duše nutkání pracovat jaksi dále na díle Stvoření, aby dal světu to, co tyto mocnosti samotné ještě smyslem nepředložily. Ve všem, co člověk může stvořit, ponechaly tvořitelské mocnosti přírodu nedokonanu. Proč by měl člověk nedokonalé zpodobňovat její dokonalost, když přece může v dokonalost proměňovat její nedokonalost." (GA 14)

Lze v krajině v dialogu s přírodou vycítit skryté možnosti, které se dají v tomto smyslu dále vyvíjet a dotvářet - jako rozvíjení v přírodě se vyskytujících potenciálů, tím že se v jednotlivých případech budou rozvíjet nebo eliminovat či přetvářet přítomné nebo nové krajinné prvky? Jak ale uchopit a rozvíjet onu "v podstatě věci spočívající, avšak ve skutečnosti omezenou ideu", aby došlo ke svobodnému "pokračování světového procesu" - a aby člověk přírodu jen "nemyl"?

### Rozvíjení nových schopností

Obtížnost dnešní "výchozí situace" spočívá podle Steinera v tom, že člověk, směřuje-li svou pozornost na smyslové dojmy světa, nalézá v prožitku svých myšlenek vlastně jen sám sebe, tzn. že člověk v myšlení ztrácí svět a prožívá sám sebe. Naopak, směřuje-li člověk svou pozornost na sebe a svůj osud, může prožít vlastní bytí jako výsledek toho, co ho potkalo. Jako východisko z této situace ukazuje Rudolf Steiner možnost rozvíjení rozšířené schopnosti myšlení: "Neboť anthroposofie uplatňuje toto: Existuje duchovní prožívání, které neztrácí svět v myšlení. I v myšle-



Jean-Francois Millet: Sběračky klásků

*ni může člověk ještě žít. V meditování udává anthroposofie člověku niterné prožívání, v němž on, když myslí, neztrácí smyslový svět, ale získává svět ducha. Místo aby vnikal do já, do něhož - jak cítí - se noří svět smyslů, vniká do světa ducha, v němž člověk cítí upevněné já.” (GA 26)*

Skrývá se tím za ekologickou otázkou otázka člověka vůbec? Tedy zda se člověku podaří rozvinout takové myšlení, aby v tomto smyslu pronikl k poznání přírody, na základě kterého budou vytvořeny předpoklady k tomu, zacházet s přírodou jinak než ji jen “mýt”... - Na druhou stranu je nasnadě otázka chtění, které se prožívá nejen jako reakce na “přiliv zážitků světa a osudu”: “*Anthroposofie dále ukazuje, že existuje prožívání osudu, v němž člověk neztrácí sebe sama. I v osudu může ještě člověk prožívat sebe sama jako toho, kdo působí. V neegoistickém pozorování lidského osudu udává anthroposofie člověku prožívání, v němž se učí milovat nejen vlastní bytí, ale i svět. Místo aby hleděl do světa, unášejícího ve štěstí a neštěstí já na svých vlnách, nalézá já, jež o vlastním chění utváří vlastní osud. Místo aby narážel do světa, na němž jeho já troskotá, vniká člověk do svého já, jež se cítí být spjato s děním světa.” (GA 26)*

## Křoviny a jak je v krajině založit

Petr Dostálek

### Místo křovin v historii a v krajině

Křoviny patří k naší středoevropské kulturní krajině a dnes i k ekologickému hospodaření. Po staletí se vyvíjely křoviny, porosty mezí, kraje lesa, lesičky, remízky, soliterní (jednotlivé) stromy, ale také stromořadí jako součást přírody utvářené člověkem. Byly přirozeným výsledkem hospodaření člověka, jeho soužití s krajinou. Člověk omezoval stromy a keře tam, kde se dala obdělávat půda a ponechával je na svazích, na neplodné půdě, jako hranice pozemků aj. V krajině tak byly křovisky zarostlé hromady kamení, terénní nerovnosti, meze, nepřístupná místa, okraje cest a krajinu rozčleňovaly do pestré a harmonické mozaiky. Dnes řada těchto krajinných prvků zmizela. Protože ale Valeriána, kterou právě čtete, nemusí být jen časopisem k zamyšlení a filozofování, přinášíme na následujících stránkách několik víceméně praktických návodů a poznámek, jak přispět výsadbou křovin krajině k návratu a přiblížení se přírodní rovnováze.

### Křoviny dnes a jak je založit, výběr druhů

Možností jak založit křoviny, které v současnosti z větší části z kraje vymizely, je vícero. Zejména v zahraničí je zakládání nových keřů často programem, na němž spolupracují zemědělci, ochránci přírody i stát. V našich podmínkách si zpravidla musíme pomoci sami. Jednou z možností je metoda tzv. Benjesových křovin spočívající v podstatě v polodivokém založení pásu “keřovo-stromové” zeleně navezením odřezaných větví na místo, kde má křoví vzniknout. Zavezená místa postupně zarostou plevelem a ptáci sem zanesou semena dřevin, takže během několika let vznikne pás křovisek téměř přirozenou cestou. Jinou variantou je klasická výsadba sazenic, kterou zakládáme křoví ze známých a předem vybraných druhů.

Dbáme na dané podmínky a na výsadbu bereme druhy místní, u nás původní, nikoliv druhy v naší flóře cizí. V praxi najdeme často založené porosty, v nichž se vyskytují např. rakytník řešetlákový, pámelník nebo škumpa apod. Takové porosty dálničních naspů a zářezů sice zdařile ozeleňují krajinu, jde však o nepůvodní zástupce flóry, jimž se při zakládání křovin vyhneme. Na výběr totiž máme dostatek původních druhů, které můžeme dobře uplatnit.

Z keřů jsou to kupříkladu líska obecná, trnka obecná, bez černý a bez hroznatý, růže šípková, janovec metlatý, kalina obecná, hloh obecný, střemcha hroznatá, svída krvavá a další. Za stromů pak například lípa malolistá, bříza, buk, dub letní, smrk, borovice lesní, třešeň ptačí, jeřáb

ptačí, javor, pokud se nám podaří najít hrušňové či jabloňové pláně apod.

V zahraničí se doporučuje zakládat tento druh zeleně tak, aby byly zastoupeny vysoké stromy (javor, lípa, buk, dub apod.) asi v jedné desetině, jedna až dvě desetiny stromů nižších (např. habr, střemcha, jeřáb) a zhruba dvě třetiny až tři čtvrtiny keřů (svída, bez, líska, trnka apod.). Nechceme-li mít pás křovin příliš vzrůstný, pak se mohutným stromovým druhům raději vyhneme.

### K čemu může být křoví dobré a s čím je dobré počítat.

Účel křovité zeleně v krajině je mnohstranný a založením křoví můžeme sledovat různé cíle. Jde nám kupř. o vymezení hranice pozemku, “odstínění” provozu aut na cestě, křoví plní často funkci větrolamu (pro tento účel zakládat napříč ke směru větru), působí jako ochrana proti erozi, poskytuje pastvu a úkryt pro hmyz a živočichy opeřené i čtyřnohé, v křoviscích jdou sbírat jedlé plody, získávat tzv. letinu pro hospodářská zvířata, palivové dříví a podobně. V neposlední řadě má křoví význam estetický – výrazně mění tvář krajiny.

Při zakládání křoví bychom měli též počítat s omezeními, která vzniknou. Na paměti je dobré mít, že křoviska zaberou nejen vlastní místo pro vysazení, ale druhotně později ovlivní okolí také zastíněním sousedního pozemku. Orientačně se uvádí že do vzdálenosti do jaké dorostou výšky. Tedy pás se stromy vzrůstnými pak zastíní značnou plochu. Některé druhy mohou být též potenciálně přenašeči či mezihostiteli chorob některých zemědělských plodin apod.



Alfred Sisley: Cesta u Louveciennes

## Výsadba a technika sázení

Je možné koupit sazenice rostlin ve školce a získat tak hotový připravený materiál. Není to však laciná záležitost a navíc získáme sazenice neznámého původu. Jinou možností je vykopat si sazenice sami v nejbližším okolí – jsme-li majitelé dostatečně velkých pozemků a lesa, snadno najdeme materiál doma, nemáme-li vlastní, domluvíme se např. se správcem obecního lesa nebo majitelem, kteří nám, když jim vysvětlíme o co jde, nechají dostatek sazenic vykopat. Při vykopávání dbáme, aby pokud možno zůstal zachován kořenový systém včetně alespoň části jemných kořenů. Některé druh mají kořen mohutný a hluboko uložený (např. trnka) takže jejich vykopání je poměrně obtížné. Musíme-li sazenice na nějakou dobu před sázením uložit, dáme je do sklepa a zabalíme, aby nevysychaly nebo přímo ponoříme kořeny do hliněné kaše.

Sázet lze do skupinek několika jedinců stejného druhu nebo jednotlivé sazenice a druhy střídát, případně vytvářet tu skupinu z keřů, tu skupinu ze stromů. Obecně není doporučována přílišná pravidelnost, kterou ostatně nenajdeme ani nikde v přírodě.

Je třeba počítat s tím, že ne každá sazenice se ujme a poroste. Zejména větší sazenice mohou mít se zakořeňováním a uchycením se problémy. Proto se v praxi dělá seříznutí větví, aby se nadzemní část dostala do rovnováhy s omezeným kořenovým systémem. Navíc se některé druhy (např. borovice) ujímají hůře než jiné, s čímž je dobré počítat. U velkých stromů s kmínkem neuškodí přidat při výsadbě i oporný kůl, aby se stromek nevyvrátil.

Vysazujeme buď na podzim (říjen) nebo na jaře (březen, duben - před rašením stromků, ale po skončení mrazů). Sázení dáváme dle možností do několika řad (2 - 5), mezi řadami se doporučuje vzdálenost asi 1,5 metru, v řadě mezi sazenicemi pak zhruba 1 metr.

## Ošetřování a péče o křoviny

Po vysazení je důležité sazenice zalít a zalévat je nutno po celou sezónu po vysazení, zejména v delších obdobích sucha a horka. Po vzrůstu trávy bychom ji měli opatrně kolem stromků posekat, aby je "nedusila". Důležitá je též ochrana proti poškození zvěří (zejména proti v hojně míře se vyskytující srnčí zvěři). Ta dokáže poškozením kůry mladých stromků zlikvidovat mnohohodinovou práci. Možné je chránit každý stromek zvlášť obalem z pletiva nebo oplotit celý pás výsadby.

V dalším roce můžeme příp. dosadit nové rostliny na místo neujatých. Po vzrůstu



Antonín Chittussi: Říční krajina

křovisek – podle podmínek zhruba po asi 8 - 12 letech - děláme ořezávání keřů tak, jak byly křoviny omezovány kdysi. Seřezáváme je nad zemí, ale dostatečně vysoko, aby zase obrostly. Vyřezávání děláme po částech, nikoliv v celém keřovém pásu, tak aby zůstaly zachovány jeho funkce.

Děkuji za cenné připomínky a pomoc při sázení křovin i při psaní tohoto článku L. Čechovi, G. Dostálkové a R. Hradilovi

## Léčení Země

Marko Pogačnik

Přeložil Radomil Hradil

*Kapitola z knihy Schule der Geomantie  
(Škola geomancie),  
Knaur Verlag Mnichov 1996.*

Dříve než se dotkneme oblasti léčení Země, chtěl bych poukázat na to, že pojem léčení - tak je chápán moderní medicínou - nesmí být jen tak beze všeho přenášen na Zemi, přírodu nebo krajinu. Tyto říše neznají samy od sebe stav nemoci a nemají proto ani potřebu léčení. Znají své vlastní cykly budování a odbourávání, odumírání a obnovování života. Všechny tyto fáze jsou součástí zdravých procesů, včetně přirozených fází destrukce.

Jinak je tomu s poruchami způsobenými zemským říším chováním člověka, které není v souladu s přírodou. Za tyto poruchy nese člověk z eticko-morálního hlediska odpovědnost. Ekologické rány tohoto druhu je třeba léčit. Tím osvobozujeme bytosti přírody od jejich zbytečného utrpení a současně přebíráme odpovědnost za chybná ekologická rozhodnutí, která jsme učinili na základě naší svobodné vůle.

U vědomí si této skutečnosti si dovoluji hovořit o poslání léčení Země a rozvíjet je jako nové povolání, které odpovídá duchu naší doby.

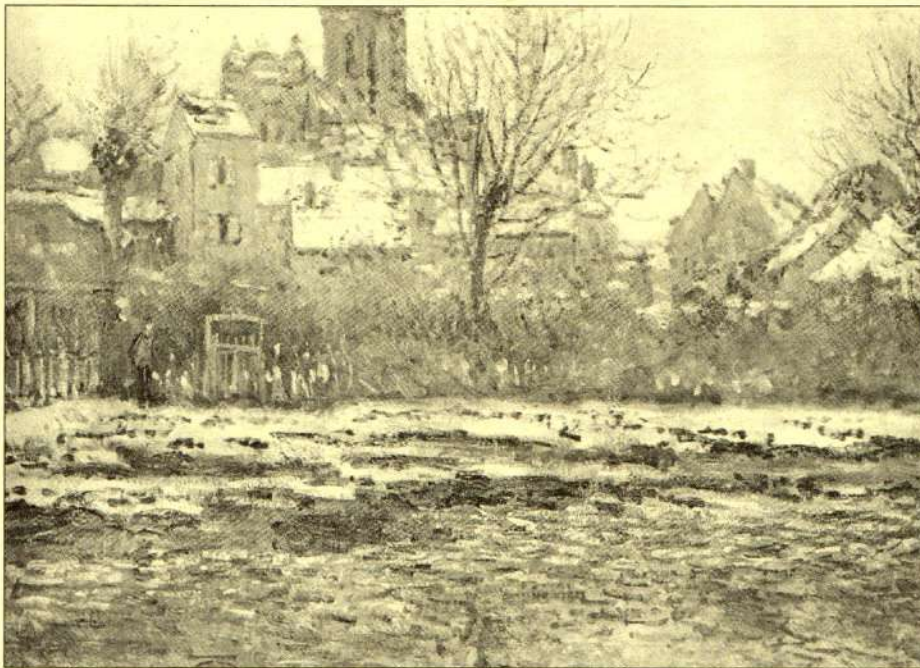
V žádném případě však přitom nesmí jít jen o "kurýrování" důsledků škod způsobených životnímu prostředí moderní průmyslovou společností. Existuje jasná hranice oddělující pravé léčení Země od všemožných ekologických vylepšovacích metod. Léčení Země, o kterém zde mluvím, vychází z proměny vědomí moderního člověka jako základního předpokladu pro překonání ekologické krize. V rámci této proměny je rozvíjen celostní a láskyplný vztah k Zemi, k přírodě a ke krajině. Teprve na základě tohoto nového vztahu je možné trvale vyléčit staré rány.

## Revitalizace v éterné sféře

Z metod léčení Země, které se zabývají problémy strukturotvorné dimenze, jsou to v první řadě ty, jež usilují o regeneraci éterného organismu Země. Vykližená nebo urbanizovaná krajina - například - trpí všeobecnou slabostí struktur nesoucích životní síly, tedy také nedostatkem éterného proudění. Zakládáním mokřadních biotopů, vysazováním pásů křoví, navršením zatravněných valů apod. lze podnítit životní síly daného místa k regeneraci.

Znovuoživení může být dále podníceno tím, že se použitím uměleckých výrazových prostředků jako je hudba, zpěv, barevná vizualizace, tanec atd. podpoří a urychlí vlastní rezonance postiženého krajinného organismu. Rovněž postavení nebo dálkové zprostředkování odpovídajících kosmogramů uvnitř tohoto organismu může vést k podobnému úspěchu.

Za třetí může být toto blahodárné působení vyvoláno zemskou akupunkturou, přičemž jsou ošetřovány akupunkturální



Claude Monet: Kostel ve Vétheuil pod sněhem

body krajiny. To lze provést například posazením kamenů (litopunktura) na určitých místech, metoda, kterou jsem vyvíjel v posledních deseti letech. Podobného efektu je však možno dosáhnout také skupinovou činností na daném místě, například "akupunkturním zpěvem".

### Léčení vitálně energetických orgánů krajiny

Nejnebezpečnější druh destrukce spatřuji v poškození či ochromení jemněhmotných orgánů krajiny, které - obecně řečeno - zásobují kraj životními silami. Sem patří Ley-lines, hvězdicová silová centra, centra dýchání, orgány rovnováhy a jiné geomantické systémy. Příčiny jejich poškození mohou být různé:

- může se jednat o vědomé, magicky vyvolané zablokování, ke kterému došlo zpravidla již velmi dávno, v dobách, kdy tehdejší kultury ještě vlastnily znalosti geomantických systémů. Vědomé narušení těchto systémů se dělo často v souvislosti s porobením a převzetím moci, aby se tím oslabil místní kultura.

- krvavé válečné události nebo jiné činy hanobící božskou podstatu Země nebo člověka, pokud k nim došlo na místech, nacházejících se v rezonanci s vitálně energetickým orgánem místa. Tím může dojít k omezení funkčnosti nebo dokonce k ochromení postiženého orgánu.

- rozsáhlá, člověkem uskutečněná změna zemského reliéfu, jako hluboké výkopy nebo intenzivní zástavba.

Jestliže místo, které je vystaveno takové činnosti člověka, slouží některému vitálně energetickému systému jako bod ko-

respondence na materializované rovině, pak destrukce, probíhající v manifestovaném prostoru, se může přenést i na vícedimenzionální prostor. Přitom dojde k poškození odpovídajícího orgánu vitálně energetické dimenze.

Léčení vitálně energetických orgánů vyžaduje komplexní přístup. Nejprve musí být odstraněno poškození orgánů řádným energetickým očištěním a proměnou. Druhá fáze slouží obnově silových struktur orgánu a třetí pak opětovnému oživení jeho funkce. Metody, které k tomu používám, jsou založené na různých výrazových prostředcích umění a byly vyvinuty ve spolupráci s andělem zemského léčení jménem Devos.

### Léčení narušených elementárních bytostí

Tři hlavní zdroje poruch ve vitálně energetické oblasti, které jsme si uvedli, působí destrukčně také na dimenzi praobrazů, neboť postižená místa jsou vždy ochraňována a ve své funkci řízena elementárními bytostmi. Negativizující vlny vibrační narážejí na vědomí elementárních bytostí, které se tím dostávají do nebezpečí zatemnění a obrácení. Obzvláště ničivé jsou důsledky destrukce vyvolané hromadně vyzařovanými negativními pocity jako je nenávisť nebo strach. Protože vědomí elementárních bytostí sídlí na úrovni citu, reagují tyto obzvláště citlivě na podobné útoky.

V této souvislosti musím opět zdůraznit, že elementární bytosti nemohou být samy o sobě negativně nasměrovány. Nevlastní žádnou svobodnou vůli a nemohou se tedy také rozhodnout k násilnému působení. Všechno, co činí při sledování své původ-

ní podstaty, je bezprostřední výraz božské vůle. Působí-li démonicky, pak to vždy svědčí o tom, že byly demonizovány destrukčním jednáním nebo pocitovým zatížením ze strany člověka. Tlakem, kterému byly takto vystaveny, došlo k obrácení jejich osobnostního kódu. V důsledku toho byly vykořeleny ze své přirozené dráhy a začaly pak onu negativitu, jejíž obětí se staly, zesíleně promítat zpět do prostoru.

Léčebný proces začíná obvykle proměnou narušeného silového vzoru. Teprve pak může následovat obnova původního osobnostního kódu elementární bytosti. Jelikož se přitom však jedná o více či méně individualizovanou jsoucnou, neexistuje pro tento léčebný proces žádný obecně platný vzor.

V každém případě by však měla být vyslovena omluva za utrpení, které lidé této elementární bytosti, láskyplně oddané své službě přírodě, způsobili. Konec konců se zde nejedná jen o abstraktní síly, nýbrž o individuální a citlivé bytosti.

## Přečetli jsme

### ve Vašich dopisech, v zahraničních biodynamických publikacích i jinde

*Ještě za mých studií jsem se seznámil se zakládajícím členem anthroposofické společnosti v době první republiky. Shodou okolností to byl také profesor ve škole, kterou jsem navštěvoval. A jelikož žádné setkání s druhým člověkem není náhodou, začali jsme spolupracovat jako učitel a žák v anthroposofii a tím jsme se také dostali k biodynamice na základě Zemědělského kursu Dr. Steinera. Ještě než jsme se seznámili, pracoval dr. Rataj, tak se totiž jmenoval můj profesor, sám podle pokynů dr. Steinera. Jelikož jsem také projevil o tento způsob zájem, začali jsme spolupracovat jak na výrobě preparátů, tak i jejich použití při kompostování, tak k přípravě půdy před setím či sázením a postříchách do listů. Jelikož jsme tehdy ještě neměli k dispozici Výsevni dny, domnívali jsme se, že vzestupný a sestupný měsíc je totožný s měsíčními fázemi přibývajícího a ubývajícího měsíce. Takže někdy se něco podařilo a někdy ne.*

*Takže nejdříve jsme pracovali na přípravě preparátů a jejich aplikaci k přípravě kompostu a postřikům společně a po odchodu dr. Rataje do duchovních světů jsem zůstal sám, ale v této práci pokračuji.*



Při přetváření těžkých jílovitých půd v normální ornici mám velmi dobré zkušenosti a sice po pěti až šesti letech přihnojování zpracovaným kompostem se struktura půdy zcela změnila. A takto změněná půda se stala dostatečnou zárukou, že zelenina a brambory nebyly napadány škůdci. Přesvědčil jsem se o tom, co říká dr. Steiner, že rostlina vypěstovaná ve zdravé půdě má dostatek sil proti škůdcům. Mám zahrádku v těsné blízkosti družstevních polí. Před několika lety byla na těchto polích zcela likvidovaná kultura brambor mandelínkou a bramborům na mé zahrádce se mandelinky "vyhnuly".

Dnes je ovšem matka příroda tak těžce zasažena chemizací půdy, vody a vzduchu, že nenastane-li okamžitá změna ve vztahu ke všem základním principům života v přírodě, jejíž jsem částí, pak se všechno zhroutí. Doba je příliš vážná a nesmíme ji prospat. Není možné čekat na to, že něco přijde a že to bude zase dobré. Všechno další půjde jen cestou vědomí, cestou probouzejícího se vědomí, cestou poznání člověka, přírody a okolního vesmíru; bez poznání těchto souvislostí by se nám stala biodynamika jenom pojmem.

(pan V. Šilhan, Písek, 22.6.98)

...Co se týče mého zkoušení preparátů: ...Osobní zkušenost mám zatím jen s křemenáčkem (nemám žel zahrádku a tak vše pěstuji v truhlíkách na oknech). Potvrdil jsem si, že pokud se křemenáčkem postříká rostlina naklíčená a slabá (v tomto případě se jednalo o Calendula of., speciální nízký druh do truhlíků), stagnuje v růstu. Už od začátku května nepřibyl jediný list a nevylezl ani o 1 cm. Taktéž dopadl pokojový ibišek žlutý, který v té době neměl žádný kořenový systém, nemluvě o tulipánu, který mě provokuje už skoro 3 měsíce 1 cm vylezlým klíčkem ze země. Jako šípková Růženka. Ovšem brutnák je nádherný. Krásné modré květy lahodí oku. Taktéž druhý ibišek červený roste jako z vody.

Lepší zkušenosti s křemenáčkem máme však v oboru alternativní medicíny (vím, že za nezdar s rostlinami si mohu sám, v té době jsem ještě neměl knihu o preparátech). Rozdrcený křemen se používá v homeopatii pod názvem SILICA. Aplikuje se na ohraničené infekce, pomalu se hojící rány, bolesti zubů a uší. Je dobrá pro dlouhodobou léčbu, povzbuzuje tělo, aby se zbavilo nebo rozložilo cizorodé částice, chorobné tkáně, třísky, dále léčí řídnutí kostí, plíseň prstů apod.

Křemenáček je dle mého názoru ještě lepší, už kvůli jeho pečlivé přípravě a navázání na ostatní živly a elementy. Zkou-

šeli jsme potence D2 a D7 (ředěno mléčným cukrem - dá se sehnat v lékárnách - 1 + 9, vždy 1 dávka křemenáčku + 9 dílů cukru, vznikne D1, z toho vezmu 1 dílek D1 + 9 dílů cukru, vznikne D2 atd.).

Teď k účinkům: Jednoznačně posilující, začaly být pevnější nehty, vlasy, zuby. Též se zlepšila funkce lymfatického systému, zlepšil se zrak, čistší vidění, lépe se hojily rány. (...) U naší 3-měsíční dcery mizely vyrážky a celkově dobře prospívá. To vše je částí dílo křemenáčku. Samozřejmě ve větší potenci (D15 - D20 - D30) už zasahuje hlouběji, ne již na fyzickém těle, takže se dá vyušit vliv na ducha. Ne nadarmo je křišťál (vlastně bezbarvý křemen) očisťujícím kamenem jak při léčení tak meditacích. Ale tak daleko jsme se s křemenáčkem ještě nedostali. Ono vyrobit např. D20 je docela dřina a na dlouho. Ještě jsem si vzpomněl. Určitá souvislost s působením křemene je vlastně i s pískem. Já např. pokud potřebuji skoro cokoliv zakořenit, píchám to do vlhkého píska. Taktéž se semeny.

(pan Z. Troníček,  
Česká Třebová 18.6.98)

Ještě prozradíme, že pan Troníček používá křemenáček vnitřně, svému dítěti ho však dává raději jen zevně...

Darované preparáty jsem již využil. Mrzí mě, že zatím nic nevidím z účinků roháčku. Obsah rohu jsme poctivě hodinu dynamizovali, ale výsledek není vidět. Jako nádobu jsme použili pozinkovaný kbelík. Mělo to být dřevěné vědro? Také u nás již od loňska panuje neobvyklé sucho, není účinek oslaben tím? Jsem příliš netrpělivý?

(pan K. Tachecí, Budyně nad Ohří 5.6.98)

Odpoledne nám Rainer Sax vyprávěl, jak před třemi lety, během jednoho semináře s Alexem Podolinským, poznal, že preparáty bezpodmínečně vyžadují přesnou, čistou a velmi pečlivou práci. Od té doby přirovnává oněch šest preparátů k nástrojům jednoho orchestru; dirigentem je tu sedlák. Hezká hudba je možná jen s bezvadnými nástroji: Potřebujeme dobré preparáty, abychom docílili dobrého účinku. Preparáty Rainera Saxe jsou vlhké, zůstávají do značné míry stabilní a neplesniví. Na srovnávacích snímcích nám ukázal, jak se po použití takových preparátů během několika málo měsíců zlepšila barva a struktura půdy na jeho statku. (Dokonce i listonoš z Reigoldswilu, který Saxovým nosil poštu, si všiml, že u něj nějak ztmavla půda.)

"Proč jsou naše preparáty suché, když je přece jasné, že obsahují živé bytosti,

kterým patří naše maximální péče?", zněla jedna z otázek. Hans Oswald povídal o tom, jak E. Pfeiffer před mnoha lety při své přednášce v Dornachu na otázku účinnosti usušených preparátů odpověděl: "Účinek usušených preparátů je nulový!". Je známo, že E. Pfeiffer zkoumal dlouhá léta v oblasti metod biologicko-dynamického zemědělství.

(H.J.Heer, úryvek ze švýcarského časopisu Beiträge, červen 1998)

-Lze si představit, že se lidem, kteří se dnes dostanou k této práci, povede podobně, jako se vedlo posluchačům Kurzu. Bylo mi tehdy právě 20 let, praktické zemědělství a prostřednictvím mého studia i věda se o mne dosud jen tak zlehka otřely. O anthroposofii jsem nevěděl nic. V průběhu Zemědělského kurzu jsem začal poněkud tušit, o co zde jde, pocítil jsem ducha, který v tom vládl, a z cíle celého toho podniku jsem si odnesl tolik, že se mi to dostalo "pod kůži". Mnohé ze zde rozváděných úvah mi, mladému studentovi, zůstalo nesrozumitelné, byl jsem však přesvědčen o tom, že ostatní účastníci, přinejmenším jejich část, také nerozuměli všemu a ve svém dalším životě se ještě museli mnohému naučit a k mnohému se dopracovat. Z otázek, které tehdy byly kladeny, je vidět, jak málo našly pochopení hluboké souvislosti, které Rudolf Steiner sděloval, jinak by tyto otázky mohly tenkrát objasnit mnohem více z toho, co zůstalo posluchačům na přednáškách nesrozumitelné. Otázky se většinou týkaly praktického použití preparátů a boje se škůdci, nakolik byl tento už tehdy aktuální. Tím nechci říci, že by zodpovězení těchto otázek podstatně nepřispělo k lepšímu porozumění.

Stál jsem u toho, když se Rudolf Steiner ptal hraběte Keyserlingka, zda jsou jeho úvahy srozumitelné a hrabě odpověděl: "Ne, pane doktore, já jsem nerozuměl ničemu". "Pak tedy musím hovořit ještě jednodušeji", znělo konstatování Rudolfa Steinera. Této skutečnosti mnoho lidí lituje; možná by se jinak účastníci byli dověděli ještě více, anebo by museli rozlousknout ještě tvrdší oříšky...

(A. von Wistinghausen, Vzpomínky na počátky biodynamického zemědělství, úryvek z knihy, Darmstadt 1982)

Narážíme díky možnému stěhování na otázky škol a biofarem, kde nás nejvíce oslovily Waldorfské a biodynamika, pod vlivem Zemědělského kursu R. Steinera. Díky za jeho vydání! Rádi bychom zvěděli, kde se u nás, neboť vládeme jen češtinou, dělá něco takového v zemědělství, kdo má

aspoň náznak biodynamického pozemku (i zahrádka ap.) - místa škol už známe; případně kdo by mohl na toto přejít nebo kde se koná nejvíce pobytů či kursů po Standovi Daňkovi. Tomu jsme na statek zavítali, prý ale kursy přenechal dalším.

(Hřibovi, 22.12.97 Třebušín)

...Jestliže si Zemědělský kurs Rudolfa Steinera přečteme a intelektuálně ho analyzujeme a pak budeme v praktické činnosti sbírat zkušenosti, které poznáme většinou na výsledcích a ne na procesu samém, pak se jedná o cestu mužského intelektu. Ženská cesta vychází z prožitku nebo z intuice jako celostního dění, čímž získám přístup nejprve k představám a procesům. Teprve ve druhé fázi jsou tyto zkušenosti intelektuálně zpracovávány. Touto cestou se dostaneme blíže k ženské podstatě matky Země, tato cesta je jí přiměřenější. Jak může takový postup vypadat konkrétně?

Mám teď na mysli například míchání preparátů, které je základem naší práce. Náš výzkum šel tím směrem, že na základě polních pokusů nepřímě popsal účinnost preparátů. S vědomím těchto pokusů stojím nyní u sudu s vodou a snažím se míchat podle nejlepšího vědomí a svědomí. Možná mi ještě hlavou prolétnou některá místa ze Zemědělského kurzu nebo rady kolegů týkající se toho, na co je třeba dávat při míchání pozor. Avšak přímě pochopení toho, co zde konkrétně konám, mi chybí. Teoreticky vím něco o přenosu sil preparátu na vodu, ale jak tyto síly "vypadají", jakého jsou druhu, mi zůstává skryto. A jestli se žádaný přenos na vodu podaří, vlastně také úplně přesně nevím. Samozřejmě, že přitom vznikají pocity a niterné představy, jenomže jsem se neučil s nimi pracovat a používat je jako precizní vnímání duchovní reality. Toto rozvíjení a odhalování ženských metod vnímání (též ženy jsou v naší patriarchální společnosti školeny na převážně mužské způsoby myšlení a vnímání) považují za něco, pomocí čeho můžeme jít novou cestou k duchovním skutečnostem.

Marko Pogačnik byl v létě 1997 na statku Ekkarthof a dokončil zde jeden z projektů léčení krajiny. Poslal mi zprávu o svém prvním setkání s biologicko-dynamickými kompostovými preparáty a o míchání preparátu 500, kterou zapsal Eckard von Wistinghausen. Marko Pogačnik přitom účastníkům popisuje, jak se již na počátku míchání vytváří nad sudem světelná aura na tmavé zemité míse. Časem vzniká ohnivý trychtýř a aura se nahoře rozevívá, tmavá mísa počíná svítit. Později se rozplývá a žhne. Horní část získává podobu

širokého kuželu, svit v dolní části se stává intenzivnějším. Asi po 45 minutách se kužel rozevívá a vnitřní část vystupuje nahoru, cosi svítícího se pozvedá. Vzniká vzpřímený krystalický tvar, barevné svazky světla, vše vyzařuje intenzivní sílu. Tolik shrnutí zmíněné zprávy. Tento popis by možná mohl být vodítkem, jak se přiblížit duchovním pochodům. A na základě tohoto vědomí můžeme pak práci s preparáty utvářet jistě osobněji a efektivněji.

(Fritz Bachmann, úryvek ze švýcarského časopisu Beiträge, červenec 1998)

Zvířetník není vynálezem nebo fantazií lidského mozku. Je to stálá živá jednota sfér záření či silových polí, která se zformovala podle zákonů stvoření. Staré národy, které byly ještě důvěrně spojeny s přírodou, měly schopnost vidět "zásvětání" působení v kosmu. Tak se také dozvěděly o existenci pozemsky neviditelného astrálního zvířetníku a o jeho účincích.

Podle prastarého vědění se skládá zvířetník z dvanácti silových polí, počínaje Skopcem (Beran) ve stupni nula, jarním bodu, začátku sluneční dráhy. Každé silové pole dostalo jedno znamení, k němuž byla převážně použita jména zvířat. Přitom je třeba si všimnout, že neviditelná silová pole zvěrokruhu nelze zaměňovat s viditelnými souhvězdími stejného jména. Snad stojí za zmínku povšimnout si čtyř znamení - Býk, Skopce (dnešní Beran), Orel (dnešní Štír) a Lev. Tvářnost sfingy starověku zobrazuje jakousi bytost s tváří skopce, tělem býka, orlími perutěmi a tlapami lva. Také biblické Janovo Zjevení dokladuje vědění starověku (čtyři vědoucí zvířata u Božího trůnu).

Každé silové pole má svůj vlastní druh záření a podporuje zemi a její tvory a pomáhá jim. Působí vždy to silové pole, ke kterému se země přiklání následkem svého precesního pohybu. Je to jakoby současné postavení země se svým věncem záření působilo jako směrová anténa, která je schopná přijímat ve zvýšené míře záření z jednoho určitého směru, který je dán jarním bodem Slunce.

V působnosti jednoho převládajícího (zvířetníkového) silového pole prodlévá země asi 2160 let - jeden věk, který dává ráz tvářnosti na zemi stejně jako lidským kulturám.

Kromě toho je země ve vztahu k ostatním planetám, Měsíci a Slunci, Jejichž silová pole jsou taktéž ovlivňována působením z vesmíru a vzájemným postavením mezi sebou. Na tomto místě by bylo užitečné podotknout, že složkou silových polí není jen gravitace a dnešní vědou odhalená elektromagnetická vlnění, ale také záření

a působení, jež zůstávají pro povahu nás, dnešního lidstva, nepoznanými...

Opomenout nelze také spektrum činností a vyzářování krajiny a žel značně nepříznivá vyzářování vyplývající z lidské činnosti a samotných lidských tvorů.

Jeden platónský rok je ovšem jenom vterinou, chceme-li jej srovnat s těmi světovými hodinami, které podle Božích zákonů určují uplynutí doby koloběhu světů. A právě obrat v koloběhu světů spadá do nynějšího přelomu věku Ryb a Vodnáře. S tímto obratem nastupují pro zemi také nová záření, jaká zde nikdy předtím nebyla...

(Paní Drgáčová, Komňa)

Vždy jsem si přála, abych zeleninu, ovoce či květiny dokázala nebo uměla pěstovat tak jako tomu bylo dříve, za starších dob - bez chemikálií. Přála jsem si žít v souladu s přírodou, s přírodními zákony, poznávat skryté souvislosti přírody.

A teď, díky vašim Výsevním dnům a další literatuře, kterou nabízíte, se trochu nebo spíše pomalu svému velkému snu a přání přibližuji: Moc za to děkuji.

Přeji vám všem mnoho mnoho úspěchů v pěstování a Boží požehnání v každém vašem konání.

(paní R. Červinková, Říkovice)

## PODAŘÍ SE ZALOŽIT PRVNÍ STŘEDISKO HNUTÍ CAMPHILL V ČESKÉ REPUBLICCE?

Petr Nejtěk

Rakouský lékař Karl König (1920-1966) odešel po obsazení Rakouska Hitlerem do Anglie, kde v r. 1940 založil s několika spolupracovníky komunitu na anthroposofickém základě v místě Camphill ve Skotsku. Principem bylo soužití rodin "spolupracovníků" s "obyvateli" jimiž jsou děti a dospělí s opožděným duševním a duchovním vývojem. Po válce se tato idea rozšířila do řady zemí, dnes už i do Ruska, Estonska a Polska. Krátké reportáže se shodou okolností objevily ve "Valerianě" č. 6.

Za příklad může také posloužit největší norská vesnička Vidarasen, založená v r.

1967, která dnes čítá asi 150 lidí, z toho asi polovinu s handicapem (mládež a dospělí). Život zde jde svým vlastním rytmem, ve všední dny se pracuje v dílnách, v pekárně, na biodynamickém statku a v domácích technách, neděle a svátky se svěť. K velkým svátkům se nacvičují hry, pořádají se přednášky a koncerty, jezdí se do divadla. Suchý popis v několika větách nezachytí ani zlomek z bohatství života, tradic a samozřejmě námahy a překonávání obtíží, které každodenní život přináší. Zájemci mohou získat informace o pobytu ve Vidarasenu, stanovy norské nadace pro střediska Camphillu a pro spravování jednotlivých míst a také směrnice norského ministerstva sociální péče pro tato střediska.

## VZTAH K ČESKÝM ZEMÍM

Manželka K. Königa pochází z komunity českých bratří ve Slezsku. König sám se podrobně seznámil s historií a tradicemi českých bratří. Komenského si zvolil za jednoho ze svých duchovních vzorů. Před válkou byl často v Čechách, kde měl pacienty i přátele. Zabýval se také osobností Karla IV. a Karlštejnem. Později bylo jeho přáním přenést impuls Camphillu i do našich zemí, což nebylo za komunismu samozřejmě možné.

## DNEŠNÍ SITUACE

Nic v našem fyzickém světě se neuskuteční jen ze zbožných přání a jakkoli silné symboliky. Dnes jsme se snad už dostali o malý krůček dále. Je možnost získat usedlost v Českých Kopistech u Litoměřic. I u nás jsou lidé, kteří strávili delší čas ve vesničkách tohoto hnutí v Anglii, Norsku, Rakousku a snad i jinde. Část se nás sešla na jmenovaném místě letos 25. ledna spolu s přáteli z Norska a Polska. Projekt byl potom prezentován ve Vidarasenu a na setkání zástupců středoevropského Camphillu u Bodamského jezera a později na podobném setkání ve Skotsku.

O spolupráci již projevíli zájem někteří mladí biodynamičtí zemědělci, kteří se sešli v Českých Kopistech letos v červenci. Někteří z nich navštívili již podobnou vesničku Wojtówka v Polsku (nedaleko našich hranic v masivu Kralického Sněžníku) a pojedou na zkušenu do Norska.

V Norsku se pracuje na ustavení skupiny zájemců o projekt a na sehnání financí, v první řadě k zakoupení budov a polí. Předpokládáme, že podporu nabídne i hnutí v dalších zemích. Nyní bude záležet na tom, aby se na české straně vytvořila dostatečně silná skupina, která by se ujala toho, čeho bude zapotřebí. Ke spolupráci jsou vítáni všichni lidé dobré vůle, každý může uvážit svou míru angažovanosti. Samozřejmě že celý projekt je závislý na přesvědčivě silné tuzemské účasti hlavně těch, kteří



Handicapovaní obyvatelé camphillu Wojtówka na polské straně Rychlebských hor pomáhají při sklizni sena.  
FOTO: Joachim Grundman

se rozhodnou spojit s ním svůj budoucí život. Účelem této krátké informace je říci těm, kdož čekají na příležitost, že ta už je tady a probudit i zájem u dalších.

## NUTNÉ KROKY PŘED ZAPOČETÍM

- ❖ ustavení skupiny zájemců v České republice a vytvoření občanského sdružení
- ❖ ustavení nadace
- ❖ koupě objektu
- ❖ první vážní zájemci o život v camphillu se usadí na farmě
- ❖ nezbytné přestavby a úpravy
- ❖ vypracování projektu konverze na biologicko-dynamické zemědělství
- ❖ zahájení biologicko-dynamického hospodaření, produkce biozeleniny a dalších produktů

❖ příchod postižených do společenství camphillu

## KAM SE OBRÁTIT

Zájemci o jakýkoliv druh účasti nebo spolupráce na projektu se mohou obrátit na Svaz ekologických zemědělců PRO-BIO Šumperk, Nemocniční 53, pošt. schr. 116, 787 01 Šumperk, tel. 0649/216 609, fax 214 586 mail: probio@sumperk-net.cz.

*PRO-BIO může zájemcům zprostředkovat kontakt i na garanta programu Petra Nejtku.*

Podrobnější popis života v camphillech v zahraničí a informace o nich jsme přinesli ve Valeriáně č. 6.

## OKRUH A STŘED

- \* čtvrtletník pro náboženskou obnovu
- \* vydává Spolek přátel Obce křesťanů

- přináší nové myšlenky a podněty, jejichž základem je křesťanství reformované a reformující se podnětem antroposofie

- zabývá se širokým okruhem otázek z oblasti náboženství, teologie, kultury, života společnosti, ale i úvahami na téma výchovy dětí či zdravého života

- najdete v něm rovněž portréty zajímavých osobností, jejichž život či dílo jsou inspirativní pro duchovní nebo i praktický život (např. hudební skladatel V. Ullmann, pražský režisér a herec František Miška, malíř Stanislav Kadlec a další)

Cena jednotlivého čísla činí 28 Kč, roční předplatné včetně poštovného 98 Kč.

**Napište si o ukázkové číslo zdarma!**

Objednávky předplatného nebo ukázkového čísla zdarma na adrese: **Okruh a střed, Na Špejcharu 3, 170 00 Praha 7.** Objednávat můžete rovněž telefonicky nebo faxem na čísle: **02 - 333 221 50.**

# Oznamovatel NOVÉ KNIHY

## HERBERT WITZENMANN Spravedlivá cena

Péči Richarda Weinberga vychází český překlad knihy Herberta Witzenmanna Spravedlivá cena. Jde o tři přednášky z r. 1974, které byly zamýšleny jako úvod k Národohospodářskému kurzu Rudolfa Steinera. H. Witzenmann v nich z hlediska duchovní vědy sleduje proces vzniku ceny v sociálním dění. Zajímavá publikace pro ty, kdo se zamýšlejí nad zákonitostmi v sociálním organismu. Cena dosud neurčena (do 100 Kč). Ukázka:

*Pokusme se to nyní znázornit pomocí obrazného příměru. Jistě jste již tento podzim a zimu šli s pocitem hlubokého vnitřního pohnutí kolem obdělávaného pole, kolem oraného pole, kde se u obrácené půdy objevují hnědé a černé tóny, obklopené zelení zimních luk, a zřejmě jste si přitom vybavili rozsevače, krácejícího po poli. Tím se opravdu dostávám již daleko do říše ob-*

*razů, neboť setí se dnes v naprosté většině provádí mechanicky. Jenomže pokud člověk spatří poorané a obdělávané pole, vybaví se mu přece jen představa rozsevače, krácejícího po poli a rozhazujícího semena, rozsevače, který je ještě tím, kdo skutečně rozsevá. Pro takového rozsevače - a to snad ještě i dnes - je zhora nemožné, aby věřil oně světové lži, a sice že smrt je otcem života. Takový rozsevač žije totiž v oněch praobrazných pojmech, které jsou základem veškeré skutečnosti, prožívá sebe sama v této praobrazné živoucnosti světa jako jeden z jejích článků, a na základě tohoto vědomí duchovní a podobu utvářející duchovnosti reálného ducha, který nestrnul v řetězcích následnosti, dává zrnu dopadnout na zorané pole. On je vlastně tím nejreálnějším reprezentantem živoucích pojmů a jejich pravdy, jakého si dovedu představit, pro něj je bezprostřední a pocíťovanou životní pravdou, že lidské potřeby a schopnosti vystávají z postavení člověka uvnitř skutečnosti utvářejícího světa pravdy a že z tohoto spoluutváření uvnitř onoho světa pravdy vznikají právě produkty uspokojující životní potřeby člověka.*

Kniha obsahuje rovněž pojednání autora o peněžním řádu jako otázce vědomí.

## Rudolf Steiner: Zemědělský kurz

Svaz PRO-BIO připravil druhé, tentokrát vázané vydání základní "učebnice" pro každého zájemce o biodynamiku. Osm přednášek, které daly vzniknout novému směru v zemědělství. Poznatky badatele ve sféře duchovních světů aplikované na zemědělskou práci.

Cena asi 150 Kč.

## Maria Thunová: Výsevny dny 1999

Také pro rok 1999 vydáváme populární kalendář pro práci na zahradě, na poli i v sadu podle přírodních kosmických rytmů.

Cena asi 35 Kč.

## Dostálek-Hradil:

### Biologicko-dynamické preparáty

Publikace obsahuje nejen návody na přípravu a použití biologicko-dynamických preparátů vytvořených R. Steinerem, ale i zamýšlení nad možnostmi jejich dalšího vývoje.

Cena 35 Kč.

## 5. Garten und Kinder

M. Roland

Wie kann man eigenen Garten so gestalten, dass auch die Kinder dort ihren Platz finden.

## 6. Biologisch-dynamische Landwirtschaft und Ökologie

T. van Elsen

Rudolf Steiner und die Frage der Ökologie.

## 7. Hecke in der Land- und Landwirtschaft

P. Dostálek

Bedeutung, Anlegen und Pflege der Hecken.

## 8. Die Erde heilen

M. Pogačnik

Wie kann man die einzelnen Dimensionen der Erde gesund machen und erhalten? Aus dem Buch *Schule der Geomantie*.

## 9. Aus den Leserbriefen

- und aus biologisch-dynamischer Literatur und Presse.

## 10. Wird in Tschechien die erste Camphillgemeinschaft entstehen?

P. Nejtek

Eine Initiative wird vorgestellt.



# Valeriana

ČTENÍ PRO PŘÁTELE  
BIOLOGICKO-DYNAMICKÉHO  
ZEMĚDĚLSTVÍ Nr.9

## Zusammenfassung

### 1. Liebe Leser!

R. Hradil

Ein paar Worte zum Geleit. Mensch und Natur: Nutzen oder schützen? Oder Pflegen? Bedeutung der inneren Ökologie.

### 2. Hymnus an die Natur

J. von Goethe

Natur! Wir sind von ihr umgeben und umschlungen...

### 3. Partnerschaft mit der Natur

A. Suchantke

Kulturlandschaft als ökologischer Organismus. Naturschutz muss Naturpflege werden.

### 4. Unsichtbare Ebenen der Wirklichkeit

M. Pogačnik

Aus einem Vortrag an der Uni in Kassel-Witzenhausen.

## „VALERIÁNA“ číslo 9

čtení pro přátele biologicko-dynamického zemědělství

Je připravena biologicko-dynamickou skupinou při svazu PRO-BIO Šumperk., **Redaktoři:** Petr Dostálek, Radomil Hradil

**Redakční rada:** Prof.dr. Jan Bouzek DrSc., ing. Hana Bagarová, ing. Vladimír Lačňák, ing. Rudolf Židek

**Vydává:** Svaz producentů a zpracovatelů biopotravin PRO-BIO Šumperk - biodynamická sekce, Nemocniční 53, p.s.116, 787 01 Šumperk, tel. 0649/216609, 214586, fax: 0649/214586 **Objednávky, příspěvky, připomínky, náměty, finanční dary** zasílejte na adresu vydavatele. Příspěvky podepsané plným jménem autora nemusí být totožné s názorem redakce. **Redakční uzávěrka:** 31. 10. 1998