



Valeriana

ČTENÍ PRO PŘÁTELE
BIOLOGICKO-DYNAMICKÉHO
ZEMĚDĚLSTVÍ

č. 10

Mimořádná příloha BIO - měsíčníku pro trvale udržitelný život



Míchání roháčku v Jindřichovicích, jaro 1999.

Při míchání

Tebe, chladná a pramenitá, jaká jsi, nabírám do temna z dřeva sudu. Od země hlubin po nejvyšší výšiny jsi tu pramen, tu příboj, tu živá míza rostliny, tu kapka rosy v ranním třpytu.

Tebe zemitého a uzrálého, jak voníš, vynesu ze sklepa ticha. Šla z tebe pára na podzimní pastvině a v rohu jsi přečkal zimu. Čekáš na své působení.

Mocné víry tvoří se dílem mých rozehřátých paží. Což mohl bych neposlouchat ono šumění a šplouchání, hukot a zurčení? Poznám v rozlévající se vůni onu prasílu, jež v rohu spočívá? Což mohl bych nevidět onen tanec světla na uhánějící spirále víru?

Rozlévá se ve mně teplo; v mocném souzvuku pulzují srdce i dech. Jsem v sobě. Cítím se mladý, od pracujících zad až do všech kostí. Nikdy jsem se necítil tak mladý, jako právě teď. - A právě teď tě poznávám, jak jsi mladý, co tě míchám. Jsi mi blízký, horoucně blízký. Blížíš se všemu počátku a všemu cíli.

Svým zrakem jsem u trávy a květin, keřů a stromů, u všeho, co v odpoledním slunci obklopuje dvůr. Ty víš o mém konání. Těšíš se. I já se raduji. V duchu jsem u žitného zrna, uloženého dnes do země. Cítím ta zrna takřka ve svém srdci, jak blízko mi jsou. Mé srdce přitom přetéká mládím, patřícím této hodině.

Obé plní mé srdce a já tuším, že pole počne tím, co na něj smím rozstříkat. Jas večerního slunce ve tváři, měsíc ve Lvu na vědomí.

Olivier Vuille

Přeložil Radomil Hradil

ze švýcarského časopisu Beiträge, listopad 1998

Milí čtenáři!

Tématem desátého, tedy již kulatého čísla Valeriany, jsou opět biologicko-dynamické preparáty. Jejich přípravě bylo věnováno svého (dnes již dávného) času druhé číslo, ale jako jedna ze základních otázek biodynamiky se preparáty objevují snad ve všech dalších číslech. Naposledy v devítce, formou dopisů čtenářů a výběru ze zahraničních časopisů. Jejich důležitost a stálou aktuálnost dokumentuje také vloni vydaný malý sborník, který shrnul většinu dosud u nás publikovaných článků a vyšlých statí.

Než se ale budeme věnovat tomuto tématu a dnešnímu číslu, zastavme se alespoň na okamžik u zmíněného malého výročí - vydání desáté Valeriany. První "Valeriana - čtení pro přátele biologicko-dynamického zemědělství" spatřila světlo světa v roce 1992 v rozsahu čtyř stran jako příloha Informačního bulletinu alternativního (později ekologického) zemědělství. Rychle se rozrostla na dnešních šestnáct stran a od šestého čísla přešla jako mimořádná příloha pod stránky populárního BIO - měsíčníku pro trvale udržitelný život.

I když je stále připravována v úzkém redakčním kruhu tu za větší, tu za menší, ale vždy za důležité duchovní podpory širší re-

dakční rady, snaží se být bohatou a pestrou. A to jistě nejen tím, že je tištěna na barevném papíře (ten měl svého času oddělit a zdůraznit její specifický, biodynamický obsah od jiných článků o obecně ekologickém zemědělství. Přestože to dnes už není nutně zapotřebí, zůstali jsme této tradici věrni). Četnost vycházení Valeriany není velká - průměrně vychází na jeden rok více než jedno číslo. Dříve se většinou zvládlo jen jedno, v poslední době - když je čas a jsou peníze - vychází každoročně čísla dvě. Jejím úkolem je přispívat svým dílem k přiblížování biodynamiky širším vrstvám zemědělských praktiků i teoretiků. Jak se to daří, to necháme na posouzení Vám, čtenářům.

Ale zpět již k dnešnímu tématu - preparátům. Biologicko-dynamické preparáty můžeme vnímat různě. Svým způsobem jsou jako hmotné a hmatatelné přípravky zprostředkovatelé a naši pomocníci na cestě k duchovním kořenům a podstatě zemědělství a světa. Materie nerostného, rostlinného a živočišného původu vystupuje v jejich případě jako nositel určitých duchovních sil a pomocí preparátů se snažíme vědomě vnášet ducha do přírodních procesů v zemědělství. Preparáty jsou v jistém slova smyslu duchovním hnojivem. Tak jako zemědělece naplňuje a zaměstnává práce s normálním hnojem, tak biodynamicky pracujícího člověka zároveň naplňuje a duchovně obohacuje třeba navíc též příprava a práce s roháčkem, který můžeme označovat v duchu Zemědělského kurzu za duchovní hnůj.

Praktická příprava postříkových i kompostových přípravků nám poskytuje příležitost seznámit se s podstatou živého, s jednotlivými rostlinami, ale širěji nám také dává možnost vnímat souvislosti mezi světem rostlinným a živočišným, s vlivem planet a ročního rytmu Země na živé organismy a pod. Pokud začnete sami s preparáty pracovat, záhy zjistíte, že i pro relativně malý podnik nebo zahradu je jich při intenzivním používání třeba dost velké množství. A nejlepší, pokud jsou pro to možností, je, abychom si je sami na místě používali i připravovali. Ať už sami nebo v kruhu přátel a příznivců.

Ač se to nezdá, práce s preparáty se může vinout jako červená nit, jako jedna z mnoha prací biodynamického rolníka celým rokem, od jara až do zimy. Pro jejich přípravu musíme dopředu myslet, např. na sběr bylin. Na jaře na rychle odkvétající pampelišku, později na vzrostlé kopřivy, sběr květů heřmánku a řebríčku v létě, nastrouhání dubové kůry a lisování kozlíkové šťávy z květů. Důležité je závčas se pozeptat na jatkách na možnost odběru všech potřebných živočišných orgánů a trvale shánět jelení měchýře, které jsou pro nás stále tím nejnepodstatnějším artiklem. Vlastní příprava zabere také nějaký, byť relativně ne dlouhý, čas. Hotové preparáty pak je dobré čas od času prohlížet, neplesniví-li atd. A samozřejmě je dle možností, potřeb statku, nebo zahrady a své chuti aplikovat jak postříkem na půdu a rostliny, tak vpravením do kompostu a hnoje.

V této Valeriáně naleznete jak praktické pokyny a doporučení k vlastní fyzické výrobě, tak opět i preparátovou teorii. Úryvek ze Zemědělského kurzu R. Steinera (na konci roku 1998 vyšlo jeho druhé, tentokráté vázané vydání) o rozích dokazuje, že v tomto biodynamickém slabikáři objevíme při každé četbě řadu nových věcí. Řádky k praktickému působení preparátů doplňuje zážitek z jejich míchání ve formě uměleckého popisu, kterým celou Valerianu otevíráme. Po obsáhlé stati o křemenu, z něhož se připravuje preparát číslo 501, následuje něco historických informací o společné výrobě preparátů. Doplněny jsou další příspěvky a doufáme, že mezi nimi naleznete informace, jež Vás obohatí a možná budou zároveň inspirovat.

Za redakci Valeriany přeje všem dobré počtení

Petr Dostálek

Křemen v přírodě

Almar von Wistinghausen

Přeložil Radomil Hradil

Kapitola z knihy "Ernährung
und Landwirtschaft"

(Výživa a zemědělství), vydal

Arbeitskreis für Ernährungsforschung e.V.,
Bad Liebenzell - Unterlengenhardt, 1985

Kyselina křemičitá (H_2SiO_3), která se často vyskytuje ve své bezvodé formě jako anhydrid (SiO_2), je hlavní součástí křemene. Tuto látku můžeme najít v hornině i v písku a také ve směsi jílu a písku, v hlíně. Zrníčka písku jsou většinou obroušenými krystaly křemene. Mezi zrny písku mohou být uloženy i jiné látky. Horniny, ať už nad povrchem země - např. v horách - nebo pod ním, sestávají ze 75 % z křemene, tak například žula, rula, pískovec atd. Celkový obsah křemene v zemské kůře se odhaduje na 48 %. To je téměř polovina našeho zemského povrchu.

Křemen se jen z velice malé části rozpouští ve vodě; rozpuštěn může být jen velmi silnými kyseliny. Rostliny jej však přesto dokážou přijímat, buďto kořenovým vlášením v půdě anebo svými nadzemními částmi. Ve vzduchu je křemen v nejjemnějším rozptýlení, takřka jako homeopaticky přítomen a může být odsud přijat rostlinou. Přeslička obsahuje např. 98 % křemene. Kyselina křemičitá je též součástí obilních pluch a osin. Hodně kyseliny křemičité obsahují i smyslové orgány zvířat a člověka. - Neměli bychom za tímto hromaděním vidět specifické působení křemene na život rostlin a na život vůbec? Walter Cloos ve své knize Malá nauka o draho-kamech (Kleine Edelsteinkunde, nakladatelství Freies Geistesleben, Stuttgart) píše:

"Základem této umělecké a pohádkové interpretace (Sněžurka a její skleněná rakev) pojmu "křišťál" není pouze jakási abstraktní symbolika, nýbrž přírodovědecká skutečnost, že v pokožce zahalující lidské tělo hraje kyselina křemičitá, tedy látka tvořící křišťál, významnou roli. Tato křemenná hmota není v lidské pokožce pouze uložena, ale rozvíjí v ní svou působnost. Díky tomu, že je tato látka neustále vyměňována, neustále zevnitř nově tvořena a navenek oddělována, může být ve vědomí člověka pocíťováno konturování vlastní postavy a zároveň i vnímavé zpevnění této ohraničené tělesnosti s okolním světem.

Toto vnímání okolního světa je pak diferencováno na jednotlivé smyslové schopnosti, tedy zrak, sluch, hmat, čich a chuť. Základem všech těchto smyslových schopností je účinnost křemenné látky ve vnějším ohraničení lidského organismu." Křišťál, křemen, krystalizuje v šestihraných sloupcích. K tomu říká Walter Cloos:

"Opustíme-li nyní vysoké vrstvy atmosféry a budeme-li se věnovat světu rostlin, najdeme tu to šestihranou křemennou sílu velmi zřetelně například v mikroskopických rostlinných buňkách. A třebaže tyto šestihrany nejsou tak pravi-

delné jako krystaly ledu, přece se zde na stupni života objevuje jev, který nalzáme též ve světě hornin... Avšak také v oblasti květů mnoha rostlin se projevuje tato "šestihraná síla". Tak se květy liliovitých rostlin orientují podle šestihranu. Od květů už není daleko do říše včel, které s onou "šestihranou silou" dokážou zacházet jako snad žádná jiná živá bytost. Stavba plástů pro med a plod je v nejlepším slova smyslu usku-tečněna z křemenných sil, všestranně prostupujících svět."

Aby byl zachován život na Zemi, je důležité, aby byla dosažena a podporována nutná rovnováha látek a sil. Je zřejmé, že síla života je spjata s pozemskou hmotou. Kdyby si sebou astronauti nevzali výživu a vzduch ze Země, nemohli by ve vesmíru existovat. Dokud organismus žije, tak se hmota jeho těla nerozloží, teprve po jeho smrti se rozpadne tvar a na zbylé pozemské hmotě může vzniknout život zcela nových forem.

Kosmické síly působí skrze křemen

Křemen se zprvu jeví jako hmota, která na své okolí nemá žádný vliv. Proto také nebývá obvykle posuzován jako účinná, aktivní látka. Přesto si snad ale dovedeme představit, že z hmoty křemene, která je na Zemi v tak obrovské míře rozšířena, vychází jistě působení, že v ní působí formující síly a že se tato hmota stává nositelem kosmických sil.

V Zemědělském kurzu poukazuje Rudolf Steiner na to, že Zemi vzdálené nadsluneční planety Mars, Jupiter a Saturn vysílají do Země kosmické síly, které jsou horninami v nitru Země, obsahujícími křemen, reflektovány nazpět k rostlinám, a že jiné síly, jako světlo a teplo Slunce, mohou být hmotou křemene vznášející se a homeopaticky rozptýlenou v atmosféře rostlinami přímo přijaty a mohou být také proto posíleny preparátem křemenáčkem. Síly podslunečních, Zemi blízkých planet Měsíce, Merkuru a Venuše působí naproti tomu na rostliny skrze síly pozemské neboli terestrické. Jelikož je dnes účinnost záření vědecky podložena a nemůže již být vypovězena do oblasti neprokazatelného, na víře spočívajícího přesvědčení, můžeme snadněji porozumět tomu, že zde záření působí i v živé hmotě, a sice takové záření, které ovlivňuje podobu pozemských živých organismů. Země přece není od vesmíru a vesmírného dění izolovaná, ale je se svým okolím velmi intenzivně spjatá. Na toto sepětí poukazují mnohé pozemské fenomény. Zmíňme se zde alespoň o působení Měsíce na vodu, které můžeme pozorovat na fenoménu přílivu a odlivu.

Rostlina roste nejlépe na živé půdě, která obsahuje pro ni přijatelné látky, která však také díky svému složení a zpracování musí být otevřená pro příjem vlivů z okolí. Rostliny by měly přijímat - podle své potřeby - látky Země. Měly by je za pomoci půdních mikroorganismů uvolňovat z vazeb s jinými látkami. Tyto takzvané živiny by tedy neměly být uvolňovány ze svých vazeb uměle a pak ve velkém množství a lehce rozpustné nabízeny rostlinám. Zemědělství vzešlé z takových názorů počítá tedy nejen s přímým působením látek, ale také - a to ještě ve větší míře - s působením záření a sil z kosmického okolí. Již po mnoho desetiletí se takové zemědělství nazývá zemědělstvím "biologicko-dynamickým".

Křemen v atmosféře, posílen preparátem křemenáčkem

Všechna hnojiva a všechny stimulační prostředky používané v tomto způsobu hospodaření jsou organického původu, pouze jedna přísada je minerální a anorganická, a tou je preparát křemenáček. Jemně rozdrcený křemen, který byl po celé léto vystaven silám země, se po dobu jedné hodiny míchá ve vlažné vodě a tímto preparátem se pak postříkují vzrostlé rostliny. Nevzniká přitom roztok, nýbrž rozplavenina. Částečky křemene jemné jako mouka se ve vodě vznášejí. Voda, která slouží jako nosič, je nabitá zářivým kosmickým působením křemene a při rozptýlení na rostliny se stává zprostředkovatelem hmoty křemene a v ní obsažených kosmických sil.

Míchání preparátu prováděné v biologicko-dynamickém zemědělství se podobá potencování při výrobě homeopatických léčiv v humánní a veterinární medicíně. Na plochu 2500 m² se totiž aplikuje spolu s 12 litry vody kousíček preparátu zvící hrášku; to je množství vsutku minimální. Jestliže má pak tento křemenný preparát určité působení, tak se nemůže jednat o působení čistě hmotné, ale o přenos sil. Síly zprostředkované křemenem jsou aktivovány a převedeny do pozemského života. Silové působení bylo během jedné hodiny trvajících míchání sděleno vodě.

Je známo, že rostlina může také prostřednictvím svých nadzemních orgánů přijímat živiny, které pocházejí ze vzduchu a z vody anebo které jí jsou ve vhodné formě poskytnuty. Příjem působení vycházejícího z preparátu si lze představit tak, že předem nabitá voda je přijata a že ve vodě se vznášející, jako prach jemné částečky křemenného krystalu vnikají do rostliny, popřípadě se jí dotknou jen zvenčí. Zářící kosmické síly, pocházející ze vzdálených planet a ze Slunce, jsou tak rostlině pozemsky zprostředkovány.

Podle výsledků pokusů záleží na tom, v jakou dobu je křemenný preparát na rostliny aplikován. Rostlina musí být natolik vyvinuta, že je schopna preparát přijmout, to znamená, že její nadzemní orgány musí dosáhnout určitého stupně vývoje.

Při používání tohoto preparátu se většinou doporučuje doba, kdy je kupříkladu obilí 20 cm vysoké a začíná sloupkovat. Rostliny by již měly dokončit odnožování. Působením preparátu je jim udělen impuls nejen dalšího růstu, ale především intenzivnějšího příjmu světelných sil, díky čemuž dochází ke zvyšování jejich kvality.

Jako příklad si stručně uvedeme některé pokusy:

1. Výsledky pokusu s brambory, který vedle celé řady dalších pokusů prováděla po léta Maria Thunová. Bylo ověřováno působení křemenáčku

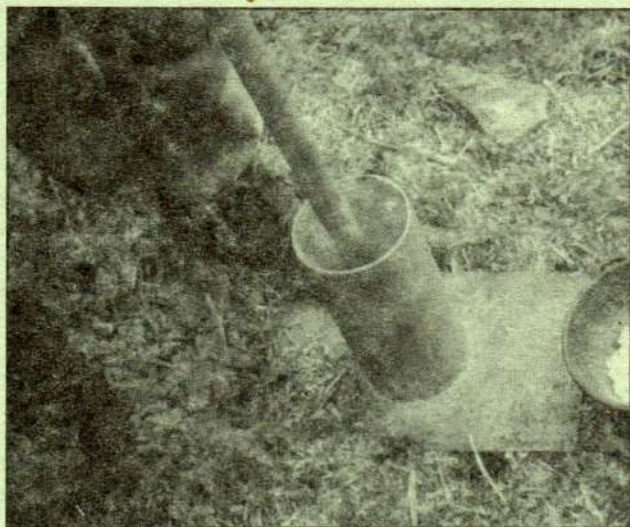


Provizorní drcení křemene, Janoušov 1994

v souvislosti s vlivem Měsíce podle jeho postavení před příslušným souhvězdím zvěrokruhu. Brambory byly vysázeny v odpovídajících dnech.

Maria Thunová podává zprávu o "pokusném pěstování brambor v siderickém měsíčním rytmu na statku Troxlerhof u Dörnbergu" v časopise "Lebendige Erde":

"Bylo vysázeno 12 variant v rytmu pohybu Měsíce zvěrokruhem, vždy po 42 hlízách. Tyto rostliny byly pak v rytmu doby sázení (vždy při stejném druhu kosmického impulsu zprostředkovaného Měsícem, jako tomu bylo v okamžiku výsadby - pozn. překl.) ošetřovány



Drcení křemene ve speciálním hmoždíři

křemenem. Stejně množství hlíz bylo vysázeno jako kontrola a zůstalo neošetřováno. V tomto mokřém roce jsme měli dojem, že křemenem ošetřené rostliny ve svém nadzemním růstu nebujely tolik jako rostliny neošetřené, že křemenný preparát zajistil určitý vliv příliš slabě působícím kosmickým silám, což se projevilo v lepší kvalitě. Tak bylo např. možné pozorovat, že rostliny ošetřené křemenem neměly plesnivité hlízy, zatímco u rostlin neošetřených bylo tu a tam možno nalézt hlízy shnilé.

Průměrná hmotnost v gramech u jednotlivých variant:

Souhvězdí	s křemenem	bez křemene
Ryby	+ 862	825
Beran	+ 891	840
Býk	+ 1197	1127
Blíženci	- 852	891
Rak	+ 841	822
Lev	- 827	920
Panna	+ 1219	1109
Váhy	- 897	906
Štír	+ 876	853
Střelec	- 859	887
Kozoroh	+ 1332	1159
Vodnář	+ 980	914

U kořenových plodin vysetých či vysázených při postavení Měsíce v souhvězdí Býka, Panny a Kozoroha jsme stanovili výrazný nárůst hmotnosti. Výnosy se při použití preparátu křemenáčku zvýšily tehdy, když byly výsevy (výsadba) a postřik preparátem prováděny za konstelací příznivých pro kořenový růst, v naší zprávě šlo o zvýšení v Býku o 70 gramů, v Panně o 110 gramů a v Kozorohu o 137 gramů. Dokonce i při přesadbě v následujícím roce se projevuje pozitivní působení použití křemenného preparátu, což je především důležité pro rozmnožování osiva a sadby i při použití části sklizně pro výsev či výsadbu v příštím roce. Je zřejmé, že nevhodné termíny mohou negativně ovlivnit i aplikaci křemenného preparátu."

2. **Immanuel Voegele** ve svém pokuse dokazuje, že výnos zrna obilnin byl při aplikaci křemenáčku ve vhodnou dobu podstatně vyšší, než když byl preparát použit příliš pozdě. Rozdíl ve sklizených množstvích byl asi 20% (měsíčník Demeter, ročník 1934, číslo 4). Podle stejného pramene měl čtyřikrát opakovaný postřik křemenáčkem v odstupu 14 dnů u kukuřice na zelené kmeny za následek nárůst sklizně zelené hmoty z parcely ze 20 na 31 kg.



Finální rozřívání křemene pro preparát 501, Janoušov, duben 1994.

Použití křemenáčku u obilnin přineslo oproti kontrolním parcelám zvýšení výnosu:

U jarního ječmene

z 20,00 na 22,75 z 13,75 na 16,30
z 16,37 na 18,62

U ovsa

z 18,25 na 19,25 z 16,57 na 17,70
z 11,37 na 16,50 z 20,40 na 23,20

U jarní pšenice

z 15,37 na 17,35 z 13,75 na 20,31

Voegele tehdy ještě ve svých pokusech nezohlednil působení hvězdných konstelací. Z podobných pokusů je však zřejmé, že při použití křemenáčku ve správný okamžik je možné zvýšit výnosy díky kosmickému působení zprostředkovanému křemenem - a to by mohlo být důležité pro světovou situaci ve výživě lidí!

3. **Harald Kabisch** podává v měsíčníku "Demeter" ročník 1934, číslo 12, zprávu o úspěchu při použití křemenáčku u ostrožky stračky. Zmíněná stračka roste v Insterburgu ve východním Prusku. Stanoviště zde je vlhké, půda hlinitá.

Stračka byla v roce 1933 ošetřena preparáty roháčkem a křemenáčkem. V prvním roce se jen sotva ukázaly nějaké rozdíly. Ve druhém roce bylo ošetření opakováno, přičemž z deseti trsů čtyři ošetřeny nebyly. Dva z těchto neošetřených trsů byly z přehlédnutí křemenáčkem lehce postříknuty. V tomto roce byl rozdíl značný. Trsy zcela neošetřené mimořádně výrazně zaostávaly ve vývoji a měly nažloutlé listy. Dvakrát ošetřené keře stračky byly dvojnásob vyvinuté porovnání s trsy neošetřenými. Trsy, jež byly nechtěně zasaženy malým množstvím preparátu, ukazovaly silné působení preparátu a ve svém vývoji se nacházely

mezi neošetřenými a plně ošetřenými trsy.

Působení křemene v pokusu světlo-stín

Ke kosmickým vlivům patří světlo, přicházející ze Slunce. Také tyto světelné síly mohou být působením křemenného preparátu posíleny či vůbec zprostředkovány.

V Ústavu pro biologicko-dynamický výzkum byly prováděny pokusy světlo-stín, přičemž byla nad rostoucím obilím vystavěna konstrukce umožňující zastínění. Parcely, u kterých nebylo světlu bráněno v přístupu, vykazovaly normální růst. Parcely, u nichž byl zastíněním omezen přístup světla, vykazovaly podstatně slabší růst. Jiné odstíněné parcely byly intenzivně ošetřovány křemenným preparátem. Při tom se ukázalo, že tento preparát je schopen do značné míry nahradit zadržené světelné působení. (Výtah ze zprávy o tomto pokusu, prováděném **dr. Manfredem Klettem**, vyšel v časopise "Lebendige Erde" a ve sborníku "Biologisch-Dynamischer Land- und Gartenbau", svazek 2., Darmstadt.)

Jak tyto i podobné pokusy ukazují, jsou růstu na Zemi vlivem křemene zprostředkovány kosmické síly. Neseny preparátem křemenáčkem působí přímo na rostliny, přitom se ukazuje, že je důležitý okamžik použití. Působení preparátu na růst hmoty a na výnos je stále znova ověřováno též v zemědělské praxi.

Křemen ovlivňuje kvalitu

Viděli jsme, že křemenný preparát může mít vliv na dlouhý růst a výnos rostlin. Stejně tak víme, že křemen působí i na utváření kvalitativní stránky rostlin. **Eckard von Wistinghausen** dokázal v Ústavu pro biologicko-dynamický výzkum, že nejvyšší trvanlivost vykazovaly rostlinné produkty při použití veškerých preparátů biologicko-dynamického způsobu hospodaření, tedy i křemenáčku (podrobnosti v knize **Eckarda von Wistinghausena**: "Co je to kvalita, jak vzniká a jak ji lze dokázat?" nakladatelství "Lebendige Erde", Darmstadt 1979).

V disertační práci **Iliase Samarase** "Posklizňové chování rozdílně hnojených zeleninových druhů...", řada "Lebendige Erde", Darmstadt, nalézáme ve shrnutí následující věty: "V průměru všech srovnatelných pokusů s hnojením, včetně stupňovaných dávek hnojiv, vykazovala minerální hnojiva oproti hnojivům organickým o 54 % vyšší skladovací ztráty ve formě zvrknutí se nebo zkažení, o 16 % vyšší dýchací aktivitu a o 10,5 % vyšší ztrátu úbytkem (zmizením). Zčásti ještě výraznější rozdíly se stejnou tendencí se ukázaly u životnosti mikrobiálních spór. Biologicko-dynamické postřikové preparáty 500 a 501 (křemenáček) měly na chování produktů ve

skladu stejně jako na růst hub na živném médiu i produktech samotných pokaždé podobný vliv jako organická hnojiva."

Při stanovení kvality byla nejprve sledována posklizňová trvanlivost. O kvalitě mohou mnohé vypovědět i vlastní vjemy, chuť, lahodnost a dobrý pocit po jídle. Jde o subjektivní pocity, které však mohou být také velmi výrazné. Jednoznačně potvrzují přednosti kvality docílené díky křemennému preparátu, kvality, kterou lze charakterizovat ještě mnoha dalšími ukazateli, jež zde však všechny nemohou být vypočítány. Uvedené příklady musí prozatím stačit. Rostliny obsahují větší množství křemene v květech a v plodech, tedy tam, kde vzniká a je uchováván život, především pak život budoucí. Rostliny jsou zařizeny tak, že mohou a musí přijmout určité množství křemene.

Díky šlechtění a hnojení, zpracování půdy a monokulturám, jakož i vyřazení "plevelé" jako růstové konkurence obrovsky vzrostla celková produkce, rostliny však nemohou přijmout přiměřeně více křemene. Tím se mění poměr mezi objemem rostlinné hmoty a obsahem křemene v neprospěch posledně jmenovaného, kvalita se zhoršuje.

Křemennými krystaly je zpevňováno obilní stéblo. Změnil-li se poměr křemene a rostlinné masy v neprospěch křemene, poléhá obilí při každém větru a dešti. Zrno pak při kontaktu s půdou přijme vlhkost a začne porůstat, čímž dojde opět k podstatnému snížení kvality zrna i jeho upotřebitelnosti jako potraviny.

S rovnoměrnou kvalitou rostlin je spjata i jejich odolnost proti poškození. Jestliže rostlina nemá kvalitu anebo je její kvalita snížena, snadněji onemocní. Snížení kvality může být způsobeno člověkem, ale i extrémními povětrnostními podmínkami. Nadměrná vlhkost i dlouhotrvající sucha dokážou snížit příjem křemene rostlinami. Také tím může dojít k narušení rovnováhy.

Křemíkový preparát "pampeliška" (smetanka)

Smetanka lékařská (*Taraxacum officinalis*) je z podnětu **Rudolfa Steinera** v biologicko-dynamickém zemědělství zpracovávána na jeden z preparátů.

"Nevinná, žlutá smetanka. V kraji, ve kterém roste, je tato rostlina mimořádným dobrodiním. Neboť smetanka je zprostředkovatelem mezi v kosmu jemně homeopaticky rozptýlenou kyselinou křemičitou a tím, co je jako kyselina křemičitá vlastně v celé krajině potřebné." (Zemědělský kurz, 5. přednáška)

Schopnost smetanky zprostředkovávat mezi kosmickou kyselinou křemičitou a onou kyselinou křemičitou, kterou jsou rostliny schopny přijímat, je zvyšována použitím preparátu skrze kompost a organická hnojiva. Květenství smetanky se natrhají, usuší a přes zimu se vystaví silám země.

"Rostlině může přijít k duhu nejen to, co je na poli, ale i to, co je v půdě sousední louky, pokud to potřebuje. Rostlině může přijít k duhu i to, co je v půdě lesa, který se nachází někde poblíž, byla-li tímto způsobem zcitlivěna. A tak můžeme v přírodě navodit výměnné působení, poskytneme-

me-li rostlinám síly, které se k nim tímto způsobem chtějí prostřednictvím smetanky dostat." (ZK, 5. přednáška)

V těchto větách je vyslovena vysoká hodnota zdravého okolí, zdravého životního prostředí pro zemědělství. Péče o přírodu obklopující zemědělské plochy je důležitá!

Kdyby byla na Zemi a v atmosféře obsažena jen polovina křemene, existovaly by v rostlinné říši, jak uvádí Rudolf Steiner, pouze pyramidální tvary. Kdybychom však měli také mnohem méně vápníku, drasla, sodíku, existovaly by jen popínavé rostliny anebo rostliny s hubenými stonky. Květy by byly jalové. Jen v souhře obou oblastí sil, zprostředkovaných zemskými látkami, se daří rostlinnému životu, jak jej dnes známe. Zatímco reprodukční schopnost je zprostředkována Zemi blízkými planetami Měsícem, Venuší a Merkurem, starají se Zemi vzdálené planety Mars, Jupiter a Saturn společně se Sluncem, působící přes křemen, o výživnou sílu rostlin pro člověka a zvířata.

Křemíkové působení v přesličce rolní

V rovnováze těchto dvou silových skupin se v rostlině vyvíjí také její odolnost proti takzvaným chorobám rostlin. Převládne-li jedna stránka, rostliny svou odolnost ztratí a jsou napadeny hmyzem, houbami nebo viry. V Zemědělském kurzu se Rudolf Steiner zmiňuje o jedné rostlině, která je schopna takto vzniklou dispozici překonat: Tuto schopnost má přeslička rolní (*Equisetum arvense*), a sice díky svému vysokému obsahu kyseliny křemičité, který činí 98 %. Přeslička roste na stanovištích se stagnujícím zamokřením, toto zamokření však překonává, je "křemíkovou rostlinou" se silným vzpřímeným růstem, nevyvíjí listy, má však zelené asimilační orgány, vzájemně do sebe zapadající, téměř zcela vyplněné krystaly kyseliny křemičité. Od přesličky bahenní se přeslička rolní odlišuje svou vzpřímeností a nepoddajností. Překonává tedy nadměrně silné síly Měsíce a díky svému obsahu kyseliny křemičité vpouští do sebe kosmické síly, jež lze využít k ochraně před poškozeními u jiných rostlin, a to tak, že z čerstvé nebo i sušené přesličky připravíme odvar, který aplikujeme preventivně ke kořenům i na nadzemní části rostlin. Přeslička rolní je rostlinou, která znalci svým výskytem ukazuje, kde dochází k trvalému podmačení půdy a kde je tedy třeba provést odvodnění. Tento druh přesličky je jedinečný svou schopností růst ve vodě a ukládat přitom ve svých orgánech nebyvalé množství kyseliny křemičité.

Harald Kabisch píše o úspěšném použití tohoto opatření: Angrešt se nedal dříve použít, jeho plody byly zcela pokryty šedivou plstí padlí. V roce 1931 jsme poprvé použili odvar z přesličky. Nějaké mimořádné působení se však nedostavilo. V roce 1934 byl angrešt opět ošetřen odvarem z přesličky. Několik keřů jsme neošetřili, aby mohlo být posouzeno působení odvaru. Plody neošetřených keřů byly k nepotřebě, plody ošetřených keřů vykazovaly však jen nepatrné napadení padlím. Přeslička byla použita dvakrát do roka jako desetiprocentní roztok. Jeví se nám, že vlhká hlinitá půda v mokřem jezerním klimatu má protiváhu v podobě aktivace kyseliny křemičité zcela mimořádně zapotřebí.

Od napsání této zprávy uplynula řada desetiletí, během nichž se přeslička rolní osvědčila a ve

šla ve známost jako preventivní prostředek proti chorobám rostlin. V působení odvaru z přesličky rolní na jiné rostliny je možno prožít něco jako vzepření se tendenci k roztékání, k rozpuštění. Přeslička překonává tuto tendenci, když přijímá z atmosféry křemík, tedy kyselinu křemičitou - patrně v homeopatické formě. Tím ukazuje svou schopnost překonat nadbytečnou pozemskost a zajistit vstup nositeli kosmických sil. Rostlina, jež v sobě tento proces uskutečnila, může patrně zasáhnout u jiných rostlin tam, kde došlo k oslabení odolnosti proti poškození.

"A z toho všeho vyplývá, že pro posouzení veškerého rostlinného růstu je alfou i omegou to, abychom poznali, co je na dané rostlině kosmické a co je na ní terestrické neboli pozemské." (ZK, 2. přednáška)

Křemík ve "vodním skle". Silikátový gel

Vysokým obsahem křemíku se vyznačující silikát "vodní sklo", prostředek ke konzervaci vajec, se osvědčil jako dobrý prostředek proti přemnožení houbových parazitů a je dnes často používán k jejich potírání. Jeho působení lze jistě vztáhnout na křemíkem zprostředkované kosmické síly vnášející rovnováhu.

Také Harald Kabisch poukázal na působení této tekutiny s vysokým obsahem křemíku. Na pozemku jedné továrny na výrobu tohoto roztoku rostlo několik velikých hrušní. Několik z nich se nacházelo v blízkosti kádi, v nichž byl tento silikát skladován. Jedna kád přetekla a svým obsahem provlhčila okolí jedné hrušně. Později se ukázalo, že zatímco plody stromů stojících opodál byly silně napadeny padlím a rzí, nesl strom, nacházející se na stanovišti zasaženém vytékající tekutinou, zdravé plody. K přijetí došlo v tomto případě přes půdu. Z toho vidíme, že je možné pracovat i s jinými prostředky než jsou průmyslově vyrobené fungicidy, totiž s takovými, jaké jsou už po mnoho let úspěšně používány biologicko-dynamickým zemědělstvím.

Zkušenosti s preparáty

Hans Oswald

Přeložil Radomil Hradil

Z knihy "Rudolf Steiners Landwirtschaftlicher Impuls", Selbstverlag ABV, Amelinghausen 1990

Chtěl bych zde uvést několik poznámek k bezprostřednímu působení nepatrných množství hmoty v přírodních procesech. Kdo navštěvuje nebo navštěvoval státní školy a pak se setká s biologicko-dynamickým zemědělstvím, klade si chťe nechtě tuto otázku: Jak může působit hruška hnoje vyklepaná z kravského rohu nebo dokonce špetka rozdrčeného křemene, rozmíchaná hodinovým mícháním ve 12 litrech vody a aplikovaná na plochu 25 arů?

Při svém hledání jsem v přírodě narazil na procesy, při nichž dochází k působení minimálního množství hmoty. Jeden příklad, který jsme opakovaně pozorovali po několik let, jsme zaznamenali při napájení našich krav. Během zimy jsme jim dávali napít po celá léta dvakrát denně venku před stájí u napajedla o objemu 350 litrů.

Krávy, kterých jsme měli asi 20 až 24, jsme k napajedlu pouštěli ve skupinách po čtyřech až šesti. Mnohokrát se stalo, že se najednou všechny krávy odmítaly napít. Neviděli jsme nic, co by jim k tomu mohlo zavdat příčinu. Nic to však nebylo platné, napajedlo jsme museli vyprázdnit a napustit je čerstvou vodou. Podrobnější prozkoumání odhalilo příčinu: Jestliže ně-

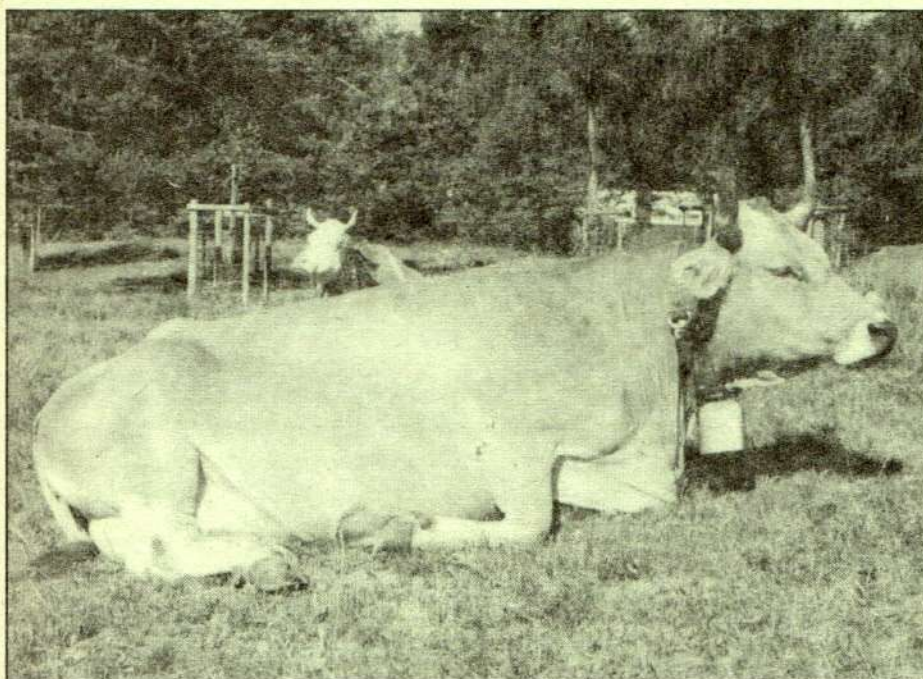


Skupinová fotografie z podzimního semináře v Janoušově r. 1994, pan Oswald dole třetí zprava.

kteřá z krav kálela v blízkosti žlabu a kapka výkalu, veliká sotva jako hrášek, odstříkla do vody, stačilo to, aby se na délce 3,2 metru už ani jedna kráva nenapila.

Časně na jaře se roháček rozstříkuje ve formě kapek. Dvanáct litrů na dvacet pět arů vyvolává při aplikaci představu deště dopadajícího na zemi, kdy jsou pak na asfaltové cestě ještě chvíli vidět jednotlivé kapky. Také zde se jedná o množství, které se v přírodě běžně vyskytuje.

Křemenáček - špetka křemenného prášku rozmíchaná ve 12 až 14 litrech vody - se brzy zrána rozstříkuje jemnou tryskou v podobě mlhy. Tyto mlžné závoje, které vytváříme, se podobají oněm cářům mlhy, které z podzimu a z jara táhnou po ránu přes zoraná pole. Opět se tu projevuje množství, s nímž také pracujeme.



Kráva - ta nejstarší a nejmodernější laboratoř...

Kompostové preparáty působí v porci o velikosti vlašského ořechu na 3 až 4 m³ hnoje. Čím je jejich působení skutečně ohraničeno, zůstává zatím nezodpovězenou otázkou, protože tyto preparáty působí svým vyzářováním. Jako příklad si uvedme následující zážitek:

„S novou stájí, jak se dnes běžně staví, tedy s poměrně velkým podílem železobetonu a kovových konstrukcí, se objevila celá řada problémů. Hodně zvířat onemocnělo, mělo zježenou srst, trpělo nechutenstvím a došlo u nich k prudkému poklesu doживosti. Podle veterinárního nálezu zvířata vlastně netrpěla žádnou chorobou; zato proutkař odhalil přítomnost vodního vyzářování. Nejlepším lékem se ukázalo být toto: Napříč přes podzemní vodoteče byla vně stáje založena do figu-

ry srovnaná hromada hnoje. Do této zprvu malé hromady (šířka x výška = 1 x 0,5 m) byly ihned vpraveny kompostové preparáty. Poté byl na hromadu každý den vyvážen hnůj, až dosáhla požadované velikosti. Příštího rána po preparaci nebylo možné zaznamenat ve stáji jakékoli negativní záření. Tento jev platí jistě i pro domy a ložnice dvouořců.“

Nyní ještě několik příkladů k vazbám v organismu zemědělského statku: Louka - pole - zahrada - ovocný sad.

Že křemenný preparát vykazuje důležitý vliv na odolnost proti nepříznivým povětrnostním podmínkám, barvu, obsah cukru a průběh vyžívání, odolnost proti škůdcům a skladovatelnost rostlin a rostlinných produktů, je známé a lze to i postupně sledovat. Celá řada praktiků už popsala,

nejstarší a zároveň nejmodernější laboratoře - totiž krávy. Jeden zvěrolékař si nafilmoval, jak naše krávy s chutí žraly trávu biologicko-dynamicky ošetřovanou louky a krátce na to pohrdly žrádlem na konvenčně hnojené sousední parcele. Samotní veterináři nastraží uši, slyší-li, jak „hloupý“ sedlák vypráví takovéto, jakož i následující příklady. Od listopadu 1956 do dubna 1957 proběhlo u nás v Klarsreuti scelování pozemků. Z 10 až 12 parcel z doby před rokem 1957 zůstaly jen dvě, takže z oněch 28 hektarů byla řada pozemků nově vzata do biologicko-dynamického obhospodařování.

V prosinci 1956 jsme od místního šlechtitelského družstva převzali jedena-půlročního na smrt nemocného chovného býka. Tento býček byl nemocný, to znamená, že nepřijímal potravu a i přes veterinární péči a léky z domácí lékárny chřádl a ubýval na váze. Veškerá pomoc selhala a veterinář musel nakonec zcela vyhublé zvíře odsoudit k nucené porážce. S naším biodynamicky vyprodukovaným senem, otavou a řepou přirůstal býk denně i přes napadení všemi 1 kilogram - bez léků i bez veterináře.

S tímtož býčkem jsem se v červenci 1957 procházel po pozemcích, kterých jsme se při scelování vzdali, to znamená, že byly od dubna hnojené konvenčně. Býk odmítal - ačkoli byla půda asi 30 let biologicko-dynamicky ošetřovaná - přijmout jakoukoli potravu. Na nově získaných pozemcích po tříměsíční biodynamické péči (1 x postřik roháčkem, 1 x preparovaná) býk trávu žral. Opakovaně jsem ho vodil sem a tam mezi starými, odstoupenými (nyní konvenčně hnojenými) a novými (nyní biodynamicky ošetřovanými) parcelami a sledoval jsem u něj stále totéž chování: konvenčně hnojenou trávu nežral nikdy, biologicko-dynamicky zato s bouřlivou chutí.

Tento případ vzedmul vlny. Další a další vlnobití je však nutné, aby se stále více lidí muselo ve vzedmutých vlnách napít vody, tím procitnout a zapojit se do služby nového kulturního impulsu antroposofie a zde speciálně biologicko-dynamického způsobu hospodaření.



(Poznámka redakce: Statek rodiny Oswaldových, tzv. Oswaldhof, nacházející se ve Švýcarsku nedaleko Bodamského jezera, kanton Thurgau, byl jedním z prvních, podle pokynů Rudolfa Steinera hospodařících statků vůbec. Pana Oswalda jsme měli možnost přivítat jako odborného lektora na preparátovém semináři v Janoušově na podzim roku 1994.)

jak preparovaný hnůj a kompost, jakož i roháček s křemenáčkem přeměnily druhově chudý porost například u extenzivní louky během tří čtyř let na porost neobvyklé druhové rozmanitosti a vysoké kvality. Podle oficiálních údajů roste na extenzivních loukách 8 až 11 druhů rostlin, naše biologicko-dynamicky ošetřované louky naproti tomu vykazují 23 až 27 druhů (třetina trávy, třetina jeteloviny a třetina byliny). Před konverzí svého podniku byl jeden náš známý sotva s to nasbírat na 14 hektarech koš pampeliškových květů. Po třech letech bylo vidět pampeliškovou flóru, tak jak ji v květnu známe z našich zlatě zářících luk: na 0,4 ha se dá pampeliškovými květy naplnit veliký koš.

Jak rychle biodynamické preparáty působí, můžeme pozorovat za pomoci té

Už jste někdy přemýšleli, proč mají krávy rohy?

Rudolf Steiner

Přeložil Radomil Hradil

Úryvek ze čtvrté přednášky Zemědělského kurzu, PRO-BIO Šumperk, 1998

Už jste někdy přemýšleli o tom, proč mají krávy rohy, anebo proč mají jistá zvířata paroží? To je velice důležitá otázka. Avšak vysvětlení, které nám k tomu nabízí věda, je obvykle něčím mimořádně jednostranným a povrchním. Zodpovězme si nyní onu otázku, proč mají krávy rohy. Podívejte se, řekl jsem, že živé organizmy nemusí mít vždy pouze navenek zaměřené proudy sil, ale že mohou mít také proudy sil směřující dovnitř. Představte si, prosím, nyní takovýto hroudovitě utvářený organismus, který má silová proudění jdoucí ven a silová proudění jdoucí dovnitř. Celá ta věc by byla velmi nepravděpodobná a vznikl by jakýsi hroudovitý organismus, jakýsi chuchvalcovitý živočich. Měli bychom pak krávy, které by vypadaly velice neobvykle, kdyby tomu tak bylo. Všechny by vypadaly jako veliké chuchvalce s malými náznaky chodidel, tak, jak vypadají v prvním embryonálním stadiu. Tato podoba by jim zůstala; vypadaly by opravdu groteskně.

Tak ovšem kráva nevypadá. Taková kráva má jednak rohy, jednak paznehty. Co se děje na místech, kde vyrůstá pazneht anebo roh? Tvoří se tu místo, které s mimořádnou intenzitou vysílá proudění dovnitř. Vnější svět je zde obzvlášť intenzivně odloučen. Vzniká tedy místo, kde je nejen komunikace skrze propustnou pokožku nebo vlas, nýbrž kde jsou tomu, co proudí navenek, plně uzavřeny brány. Vytváření rohů souvisí tudíž s celkovou podobou zvířete. Tvorba rohů a paznehtů souvisí s celkovým utvářením zvířete.

Paroží

Zcela jinak je tomu u tvorby paroží. U tvorby paroží se nejedná o to, aby byly proudy vedeny nazpět do organismu, nýbrž aby byla určitá proudění vedena o kousek dál navenek. Jedná se o to, že jsou zde ventily, jimiž určitá proudění - a ta nemusí být vždy tekutá či vzdušná, nýbrž mohou být také prouděním sil, která jsou v paroží lokalizována - že se navenek vybíjejí. Jelen je krásný tím, že intenzivně komunikuje se svým okolím, a to tak, že vysílá navenek jistá svá proudění a ži-



Wolfgang Scheibe a jeho mechanizovaná příprava roháčku (Janoušov, podzim 1994).

je se svým okolím. Tím přijímá všechno to, co organicky působí v nervech a smyslech. Jelen je nervózní zvíře. V jistých souvislostech jsou všechna zvířata, mající paroží, proniknuta proudy tiché nervozity, což se jim zračí v jejich očích.

Kráva má rohy, aby sama do sebe vysílala to, co má mít astrálně étericky utvářející působení, co se má při pronikání organismem dostat až do trávicího aparátu, takže hodně práce v trávicím aparátu vznikne právě díky záření vycházejícímu z rohů a paznehtů. Kdo chce tudíž rozumět slintavce a kulhavce, tedy zpětnému působení periferní oblasti organismu na trávicí trakt, ten musí porozumět této souvislosti.

Náš prostředek proti slintavce a kulhavce je pak postaven na porozumění této souvislosti. V rohu tak máte něco, co je díky své zvláštní přirozenosti a podstatě velmi vhodné k tomu, aby to živoucnost a astralitu vyzařovalo nazpět do vnitřního života. V rohu máte něco, co vyzařuje život a dokonce i astralitu. Ano, je tomu tak. Kdybyste se mohli pohybovat v živém organismu krávy, tak byste, kdybyste byli uvnitř v kravském bříse, cítili, jak z rohů proudí dovnitř astralita a život. U paznehtů je tomu podobně.

Hněj prostoupený astralitou

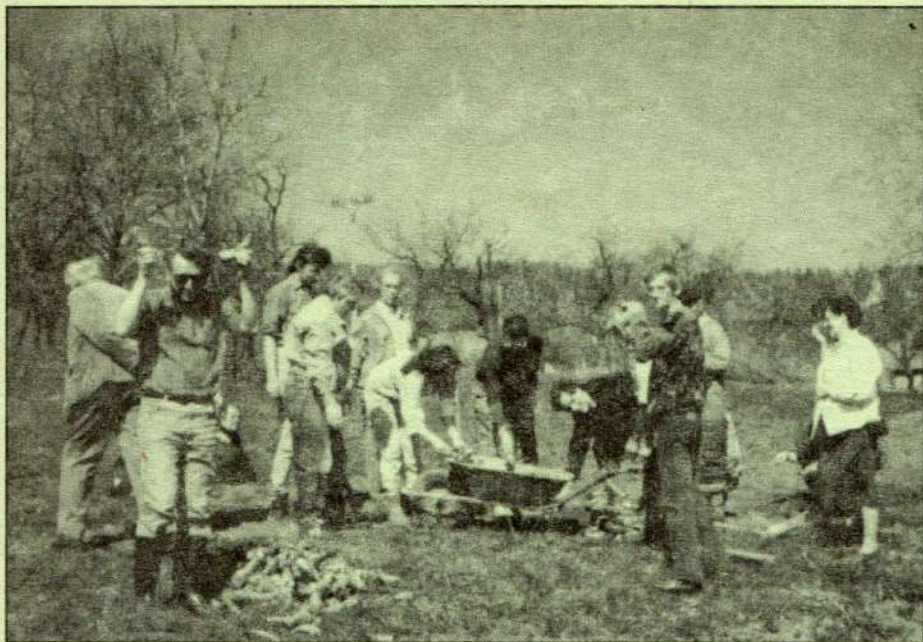
Z toho vyplývají určitá doporučení z naší strany, jejichž smyslem je zvýšit účinnost toho, co se používá jako obvyklý chlévský hnůj. Co to vlastně je, ten "obvyklý" chlévský hnůj? Obvyklý chlévský hnůj je to, co vstoupilo jako vnější potrava do zvířete, co bylo organismem až do určitého stupně, až do určitého bodu přijato, co bylo podnětem k tomu, že v organismu dynamicky vznikla silová působení, co však není použito v první řadě k obohacení substancemi, nýbrž je o-

pět vyloučeno. Tato hmota však byla v organismu, kde došlo k jejímu prostoupení astralitou a éterem. Hněj je v astrální sféře prostoupen silami nesoucími dusík, v éteru pak silami nesoucími kyslík. Tím je hmota, která se nyní objevuje jako hnůj, proniknuta.

Pomyslete si nyní, že tuto hmotu vezmeme a předáme ji v jakékoli formě zemi - k podrobnostem se ještě vrátíme. Vlastně tak zemi dodáme éter a astralitu, které se zákonitě vyskytují v bříse zvířete, kde vytvářejí síly rostlinného druhu. Neboť síly, jež vytváříme v našem trávicím traktu, jsou rostlinného druhu.

Vlastně musíme být velice vděční za to, že je hnůj zvířaty vyměšován, neboť díky němu jsou éter a astralita vynášeny z nitra orgánů ven na svobodu. To vše v hnoji zůstává. My to jen musíme odpovídajícím způsobem zachovat. Takže tedy máme ve hnoji před sebou něco, co je éterné a astrální. Tím způsobuje hnůj v půdě, v jejím zemním podílu oživení a také astralizování. Nejen ve vodnatém podílu půdy, nýbrž zejména v tom, co v ní má zemní charakter. Hněj překonává svou silou anorganičnost země.

To, co je zde předáváno zemi, musí přirozeně nejprve ztratit svou původní formu, kterou to mělo ještě předtím, než to bylo přijato jako krmivo. Neboť to musí projít právě vnitřním organickým procesem systému látkové výměny. Toto krmivo je v jisté souvislosti podrobno rozkladu, rozpouštění. Ideální ovšem je, dojde-li právě k tomu, že je podrobno rozpouštění skrze svůj vlastní éter a svou vlastní astralitu. Zde pak nastupují parazité, ony nejdrobnější živé organizmy. Ti zde nacházejí dobrou živnou půdu. Z toho také vychází domněnka, že tyto parazitní organizmy mají vůbec co do činění s jakostí hnoje. Tyto organizmy jsou však pouze dokladem toho, že hnůj se nachází v tom či onom stavu. V tom, že něco takového signalizují, může



A roháček je na světě... (Janouš, jaro 1995)

spočívat jejich význam. Jestliže se však domníváme, že můžeme očkováním těmito bakteriemi a podobně hnůj radikálně zlepšit, tak podléháme klamu. Ono se to tak může při pohledu zvenčí nejprve jevit, avšak ve skutečnosti tomu tak není. Ještě se k tomu dostanu a zmíním se o tom, do jaké míry tomu tak ve skutečnosti není. Nyní však pojďme dále.

Hnůj napěchujeme do rohu

Vezměme si hnůj, tak jak ho můžeme získat, napěchujeme ho do kravského rohu a tento roh vložíme do určité hloubky - řekl bych tak třičtvrtě až půldruhého metru hluboko, nemáme-li vespod příliš jílovitou nebo příliš písčitou půdu - do země. Můžeme si k tomu zvolit dobrou půdu, která není písčitá. Podívejte se, tím, že jsme nyní tento kravský roh s obsahem hnoje zahrabali, tím konzervujeme vevnitř rohu ony síly, se kterými si roh zvykl zacházet v krávě samotné, a sice vyzařovat nazpět to, co je oživující a astrální.

Tím, že je roh zvenku obklopen zemí, proudí do jeho vnitřní dutiny veškeré záření působící ve smyslu éterizování a astralizování. Hnůj vyplňující kravský roh, celý obsah tohoto kravského rohu je pak silami, které nyní přitahují z okolo ležící země všechno, co je oživující a éterné.

Tento hnůj je pak přes celou zimu, kdy je tedy země nejvíce oživena, niterně oživován. Niterně oživená je země ponejvíce v zimě. Všechno živoucí je v tomto hnoji konzervováno a v obsahu kravského rohu se tak získá mimořádně koncentrovaná, oživující hnojivá síla.

Míchání preparátu

Pak můžeme tento roh vyhrabat. Hnůj, který je vevnitř, vyjmeme. Při našich posledních zkouškách v Dornachu se panstvo samo přesvědčilo, že hnůj, když jsme ho vyjmuli, již vůbec nezapáchal. Bylo to velmi markantní. Ten

hnůj už neměl žádný pach. Jakmile byl však zpracován ve vodě, začal být přirozeně opět poněkud cítit. To potvrzuje, že všechno páchnoucí je v něm koncentrováno a zpracováno.

Je v něm ohromná astrální a éterná síla, kterou můžete použít tehdy, když obsah, který zde vyjmeme z kravského rohu, poté co přezimoval, zředíte obyčejnou vodou, která by měla být snad jen trochu ohřátá.

Když jsem si prohlédl plochu, která měla být pohnojena - člověk si tak vytvoří představu o kvantitativních poměrech - ukázalo se vždy, že chceme-li takovýmto hnojem ošetřit plochu, která je asi tak velká jako, řekněme, od třetího okna zhruba k první příčné chodbě (asi 1200 m²), potřebujeme k tomu jeden kravský roh, jehož obsah zředíme asi v polovině vědra vody.

Celý obsah rohu však musíme s vodou důkladně propojit. To znamená, že teď musíme začít míchat, a sice tak, že rychle mícháme podél okraje vědra, kolem dokola po jeho periferii, takže se vevnitř vytvoří kráter téměř až ke dnu, až se to všechno otáčením dostává skutečně do rotace. Pak rychle změním směr míchání, takže to celé klokotá podél protilehlé strany. Provádíme-li toto jednu hodinu, dosáhneme důkladného proniknutí.

Musíte si uvědomit, jak málo práce je k tomu třeba. Pracovní zatížení v tomto případě nebude příliš velké. Kromě toho si dokážu představit, že mnozí lidé v zemědělství, kteří jsou právě bez práce, budou z toho mít obzvláštní potěšení, přinejmenším zpočátku, budou-li tímto způsobem míchat hnůj.

Jestliže to tedy obstarají dcery a synové od rodin, pak by to mohlo být obstaráno tím nejskvělejším způsobem. On je to totiž velice příjemný pocit, když si povšimnete, jak se z toho, co bylo až dosud bez zápachu, rozlévá přece jen ještě tiše zadržovaná vůně. Ta-

kový osobní vztah, který k této věci můžete vyvinout, má něco mimořádně blahodárného pro člověka, jenž rád obecně vnímá přírodu, nejen tak, jak to stojí v bedkru.

Aplikace preparátu

Dále se bude jednat již jen o to - na malých plochách to lze provést za pomoci obvyklého postřikovače - abychom tu věc rozstříkali po orné půdě tak, aby se spojila se zemí. Je samozřejmé, že tu věc bude třeba potom provádět tak, že budou muset být pro větší plochy zkonstruovány zvláštní stroje. Pokud to však dojde až k tomu, že se obvyklé hnojení spojí s tímto druhem, abych tak řekl, "duchovního hnoje", pak bude vidět, jaká úrodnost může z těchto věcí vzejít. Jmenovitě bude zřejmé, že je tyto věci možné zcela mimořádným způsobem vyvíjet. Neboť na toto opatření, které jsem právě popsal, může navazovat opatření jiné, které spočívá v následujícím postupu:

Křemenný preparát

Vezmeme opět kravské rohy, které však tentokrát nenaplníme hnojem, nýbrž na moučku rozdrčeným křemenem či ortoklaselem nebo živcem, z nichž vytvoříme kaši, která je hustá asi jako zcela řídké těsto, a tím pak vyplníme kravský roh. Nyní, místo toho, abychom roh nechali přezimovat, ponecháme ho zde přes léto. Poté, co přečkal léto, tedy za pozdního podzimu, ho vyjmeme a obsah uchováme do příštího jara. Vyjmeme tedy to, co bylo vystaveno letnímu životu v zemi, a zacházíme s tím podobným způsobem, pouze s tím rozdílem, že nyní potřebujeme mnohem menší množství.

V jednom vědru vody můžete tedy rozmíchat kousek veliký jako hrášek. Možná, že by tento kousek mohl být veliký jen jako špendlíková hlavička. Musíme to ovšem míchat také po dobu jedné hodiny. Použijete-li to k postřiku samotných rostlin - obzvláště se to osvědčí u zelenin a podobných rostlin - nikoli však k brutálnímu polití, nýbrž k postřiku, pak uvidíte, jak toto opatření doplňuje ono působení, které přichází z druhé strany, ze země prostřednictvím rohového hnoje, jak toto působení podporuje.

Myslete včas na kravské rohy!

Chcete-li si na podzim zhotovit roháček pro příští rok, opatřete si už nyní kravské rohy! Je třeba otáknout si jatka v okolí, zda jsou jejich zaměstnanci ochotni vám rohy poskytnout a za jakých podmínek. Nezapomeňte, že býčí rohy jsou pro naše potřeby téměř bezcenné. Získané rohy pak někde zahrabte, myslíte však na to, že vyhnití kostěných výplní trvá několik měsíců. Proto zbývá-li do podzimního termínu výroby preparátů málo času, použijte raději metodu igelitového pytle (viz článek Pokyny...).

Od jednoho k mnoha

Petr Dostálek

Společná příprava preparátů je jednou z možností, jak vyrobit jejich dostatečné množství pro ten který zemědělský podnik, ale také příležitostí, kdy se s biodynamikou mohou seznámit lidé, kteří se ní zatím neseťkali. Tradice pravidelných organizovaných seminářů u nás začala prvním setkáním na podzim roku 1993 v Janoušově u Šumperka. Ústředním bodem a náplní byly do té doby prakticky neznámé preparáty představené a připravené především díky účasti přednášejících ze Švýcarska a Německa.

Přítomnost zahraničních odborníků se stala na podzimních dvoudenních seminářích (začínaly v pátek večer a končily v neděli po obědě) po několik let dobrou tradicí. Jar-

ku ve Fořtu u Vrchlabí. Ve Fořtu se na jejich přípravě podíleli lidé spojení s turnovskou waldorfskou školou, kteří převzali pomyslnou pochodně a štafetu biodynamických organizátorů u nás.

Skupinová výroba preparátů obsahuje v sobě kromě ryze praktických výhod také sociální prvek - spojení lidí za týmž bohubylým účelem. Právě decentralizace seminářů, jejich rozšíření z jednoho statku na vícero míst znamená posílení a rozšíření této myšlenky. I když třeba technické (ba mnohdy vsuktu ku profesionální) mistrovství výroby, které jsme je zažili u našich zahraničních přátel v Janoušově, je mnohdy vystřídáno ne zcela dokonalou výrobou a zkoušením, domnívám se, že to preparátové myšlenky není na závadu.



Vykopávání kompostových preparátů, Janoušov, jaro 1994.

Díky tomu se možná i přes sníženou odbornou úroveň a technickou dokonalost přípravy šíří preparáty dále a dostávají další impulsy pro rozvoj v regionech. Sbírá-

ny jsou praktické zkušenosti a každý seminář znamená v našich poměrech hledání cest kupředu. Vždy jde o setkání v duchu svobodné vůle, vedené snahou pomáhat nemocnému zemědělství, půdě a zemi. Tento altruistický prvek pokaždé byl a doufejme, že i bude u těchto setkání znatelný, ať už bylo jednou účastníků více a jindy méně, svítilo slunce nebo padal sníh a bylo zima.

Důležité je taktéž, že preparátové aktivity nejsou uzavřeny a spojeny jen s jednou organizací, skupinou, svazem nebo firmou. Vždyť v duchu Zemědělského kurzu a sdělení R. Steinera je takové úsilí nezávislé na určité instituci a je volně přístupné a k dispozici každému člověku a všem lidem. Žádná skupina si nemůže činit nárok na jejich výlučnou výrobu. Nezávislost jejich výroby však přesto může být určitým způsobem povýšena na sociální stupeň spojením s jinými lidmi, vzájemně souznějícími v biodynamickém konání.



Vykopané preparáty a spokojení účastníci semináře v Janoušově na jaře 1996.

ní, dubnové semináře byly připravovány svépomocí domácími silami.

Program na jaře býval jednodenní a zatímco na podzim byl zhotovován roháček a kompostové očkovací preparáty, na sobotních dubnových setkáních křemenáčků a byly vykopávány podzimní výrobky. Ukončení janoušovské tradice v roce 1997 souviselo se změnami na tamním statku i s personálními změnami na svazu PRO-BIO, který se více zaměřil na jiné úkoly.

Organizování společné výroby preparátů však našťastí neskončilo.

Na janoušovská setkání plynule navázaly semináře na dalších místech - neoficiální v nedalekém Hartíkově, v mateřské waldorfské školce v Turnově a posléze na stat-

Historie některých biodynamických seminářů...

Kdy	Kde	Kdo
1. - 3. 10. 1993	Janoušov	Martin Ott, Gotthard Willmann, Matthias Hühnerfauth, jako host Margrit a Luis Lieschovi
9. 4. 1994	Janoušov	vlastními silami
30. 9. - 2. 10. 94	Janoušov	Hans Oswald, Wolfgang Scheibe
22. 4. 1995	Janoušov	vlastními silami
6. - 8. 10. 1995	Janoušov	Christian von Wistinghausen, Maria a Markus Tschudinovi, Agnes Murbachová
20. 4. 1996	Janoušov	vlastními silami
8. 10. 1996	Hartíkov	malé setkání u Stanislava Daňka
podzim 1996	Zaježová (SR)	Petr Dostálek, Radomil Hradil
12. 4. 1997	Janoušov	vlastními silami
10. -12. 10. 97	Fořt	Wolfgang Schaumann, Agnes Murbachová
18. 4. 1998	Fořt	PRO-BIO + waldorfská mateřská škola v Turnově

Všechno bylo jak má být

Hana Hajnová

Preparátové setkání ve Fořtu, podzim 1998

Den 17.10.1998 nebyl vybrán náhodou. Byl to mimořádně vhodný den pro výrobu a zakládání podpůrných kompostových preparátů. Pozvánky na něj byly rozeslány už před měsícem.

Na velebných stromech se už zářivě barvilo listí a pokrývalo přístupovou cestu k biodynamickému statku ve Fořtu u Vrchlabí. Na okolních pastvinách se pásala stáda krav s telátky a nad prostornými chlévy vznikaly nové střechy. Bodrá postava Joachima Dutschkeho (majitele statku a hostitele tohoto setkání) vítá skupinu lidí z blízka i z dále, starých známých i nových tvář. Na tomto místě se setkáváme už potřetí, abychom připravili preparáty pro příští rok.

Impuls vzešlý ze zájmu waldorfské mateřské školy v Tumově a podpořený odbornou pomocí pana ing. Hradila z PRO-BIO Šumperk založil tuto prospěšnou tradici. Tentokrát už nepotřebujeme tolik odborného vedení a rad, i mezi námi už vznikají zkušení znalci. Přesto s vděčností vzpomínáme na předešlá setkání, doplněná přednáškami vědců a praktiků od nás i ze zahraničí.

K dobrému dojmu po celodenní práci přispělo krásné podzimní počasí i živoucí přítomnost malých dětí. Rozlehlé prostory mezi kamennými budovami oživily svým vitálním dováděním. Zatímco jejich matky připravovaly pro všechny polední jídlo a otcové vyráběli preparáty, rozvíjely své hry s nekonečnou vynalézavostí. Třeba na houpačce zavěšené na větví staletého stromu, nebo na dně prázdného barokního bazénu. Slunce svítilo a všechno bylo, jak má být.



Ukládání roháčku, Fořt, podzim 1998.

Za účasti všech byly preparáty vloženy do země a tam budou celou zimu. Těšíme se, že se tu na jaře setkáme se stejnou pohodou a pochopením a že se opět vzájemně obdarujeme nadšením pro stejnou myšlenku a vstřícnou lidskostí.

Planetární vlivy a kompostové preparáty

B. C. J. Lievegoed

*Vybral, přeložil a upravil
P. Dostálek*

*Z knihy Planetenwirken und Lebensprozesse in Mensch und Erde
(Planetární vlivy a životní procesy
v člověku a zemi) vydaného nakladatelstvím
Verlag Freies Geistesleben,
6. vydání, 1992*

V každém živém organismu působí fyzické, astrální a duchovní formující síly. Zevnitř ven působí v rostlině fyzické a éterické síly, kolem rostliny astrální a ze vzdálených vesmírných dálav, kde lze najít praobrazy rostlin, duchovní síly.

Je dobré nejdříve ještě jednou zcela jednoduše účinky různých sil rozlišit a prozkoumat jejich základní principy. Mluvíme-li o organismu - jímž rostlina je - s orgány, pak je tím vysloveno, že kromě života působil ještě vyšší, orgány tvořící princip. Mluvíme-li o rostlině všeobecně, aniž bychom mínili nějaký zvláštní druh, potom mluvíme o fyzické, které je proniknuto éterem tak, že je toto z oblasti čistě fyzické vyzdviženo. Z toho, že se životní substance spojila v orgány, do organismu, poznáváme, že tato živá substance je zformována pomocí astrality.

Lze tedy obecně říci, že každý organismus se jeví svým fyzickým v trojnosti, u rostliny jako kořen, list a plod-semeno (příp. květ). Z tohoto hlediska je rozdělení na tři části srovnatelné s fyzickou strukturou člověka, která se projevuje jako hlava, oblast hrudi a končetiny. V tomto trojčlenném organismu působí éterické tvořivé síly tak, že životní éter působí v oblasti kořene (hlavě), teplo v plodu (končetinách). Světelný a chemický éter působí v listech (oblast hrudi). Účinky éterických tvořivých sil jsou vždy obecné. Nikdy nemůže organismus vzniknout z čistě éterického působení. Organismus vzniká teprve tehdy, když éteru dá svůj otisk astrality.

Praobrazem fyzické podoby organismu je trojčlennost postavená na polaritě se středem, který spojuje oba póly v rytmu. Tento stav se vyskytuje jen v živém organismu, v mrtvém se nalézá již jen protikladné působení, jako u pólu magnetu. Živý organismus je ale proniknut éterem, který se projevuje ve čtvernosti, jak je popsáno v knize o éterných tvořivých silách G. Wachsmutha.

Astrální působení (princip účinku) přináší do tohoto živého organismu s fyzickou a éterickou složkou proudící činnost, která se ve své praobraznosti projevuje jako sedmerost. Základní principy astrálního působení jsou principy působení planetárních sil.

Těchto sedm principů účinku je ještě pořád všeobecných, mají jen sklon k tvorbě orgánů, v nichž získávají svůj výraz. V těchto orgánech nacházejí zpravidla svůj konečný bod, konec, poté co proproudivly celým živým organismem.

Duchovní principy, které shrnují podobu určitého druhu, jsou ve svých praobrazech uspořádány podle dvanácternosti, která se kosmicky projevuje ve zvěrokruhu. Teprve skrze duchovno se "rostlina" stává růží nebo šalvějí, "zvíře" lvem nebo vlkem, "člověk" určitou individualitou.

U rostliny je semeno nositelem nebo očním místem, kde zasahují a působí duchovní síly druhu. Semeno ale vzniká jen, pokud v jeho okolí, kde je, působí fyzické, éterné a astrální síly tak, že tyto síly mohou volně splynout. Toto se stane, pokud je semeno uloženo do země. Ozřejmit to můžeme ještě jedním srovnáním. Do nasyceného roztoku soli stačí přidat jediný krystálek soli, aby zkrystalizoval celý roztok.

Úrodná půda je jako nasycený roztok, vše: fyzické, éterné i astrální je zde, aby zde rostlina chtěla vzniknout. Postačí vložit semeno, aby se toto chtění "stát se rostlinou" mohlo projevit a zviditelnit. Úrodná půda se už už chce stát rostlinou a potřebuje jen spojení se světem duchovních praobrazů, aby se touto rostlinou stala.

Naše biodynamické úsilí směřuje k tomu, připravit půdu, aby byla tak daleko, že se bude chtít stát rostlinou. K tomu musí být aktivně spojeno fyzické, éterné a astrální v půdě tak, aby bylo ve předrostlinném stavu.

Tímto procesem se zabýváme při přípravě kompostu. Základní substance kompostu jsou odumřelé rostlinné a živočišné látky. To znamená, že tyto substan-

ce byly rostlinami a zvířaty, v tom působí později fyzické, éterné a astrální síly, které už jednou duchovním praobrazem spojeny do organismů byly. Protože ale tyto substance jsou odumřelé, duchovní praobraz se stáhl a fyzické, éterné a astrální odumřelo a je od sebe odděleno. Toto odumřelé a od sebe oddělené znovu zachytit a znovu přivést do společného působení, tak aby mohl být přijat nový duchovní praobraz, to je proces (z)kompostování. Zbytky starých orgánů (listy, odpad) musí zmizet, éterné a astrální principy účinku musí ale zůstat spojeny s fyzickým.

Proto se v kompostové hromadě napodobuje proces, který nám poskytuje sama příroda. Když se housenka vykrmí zelenými listy, přichází okamžik, kdy chce zasáhnout vyšší princip motýlí. Housenka se zakuklí a prodělává od hlavy až do konce těla proces odbourání, při němž všechny orgánové formy housenky zmizí a nastoupí chaos. Z této chaotizované, obecně živé substance se zformují nové orgány motýla. Vytvořená kompostová hromada je jako zakuklená housenka. Začíná v ní, jako v housence, chaotizace a ve stavu, kdy je ukončena, kdy je tedy kompost zralý, je do něho dáno semeno. Jako vystupuje motýl z kukly, tak vyrůstá rostlina z kompostu.

Je ale jeden podstatný rozdíl mezi tímto pochodem v živočišné říši a v říši rostlin.

Ve zvířeti působí astrálně zevnitř ven, koncentruje se v sedmi planetárních orgánech, ze kterých vyzařuje sedm astrálních působení. U rostliny přichází astrálně zvenku a proniká, proudí dovnitř rostliny.

Má-li chaotizační proces v kompostu probíhat tak, aby mohlo astrálně harmonicky zasahovat a působit na fyzicko-éternou substancí pak se musí do jisté míry v kompostu vytvořit planetární orgány, z nichž mohou planetární procesy kompost prozářit a harmonicky astralizovat.

Toto se děje, pokud se udělají do kompostu díry a vloží do něho preparáty. V následujícím chceme promluvit o tom (myslí se v dalších kapitolách knihy - pozn. redakce), jak vnesením preparátů 502-507 dojde k včlenění planetárního působení. Sedmý vyrovnávací účinek se pak doplní, je-li kompost zapraven do půdy a jsou-li použity preparáty 500 a 501.

Je důležité, aby si člověk pracující v zemědělství byl tohoto procesu vědom, aby neprováděl mechanicky nebo dogmaticky určité zásahy, jejichž smysl nechápe. Příliš lehkou se potom jisté úkony (např. míchání) neprovádí pečlivě nebo vynechávají. Je-li úkonům rozuměno, pak vyrůstá z tohoto porozumění znovu nadšení k jejich pečlivému provádění.

Člověk pracující biologicko-dynamicky nemůže opomenout zabývat se fyziologickými procesy, aby této oblasti správně

porozuměl a pronikl do ní. A zde právě leží bod, kdy by měli spojit ruce rolník s lékařem. Rolník se může od lékaře učit, jak procesy působí v nejvyšším organismu přírody, člověku. Lékař pak se může při svém léčení nekonečně mnoho učit, pokud se učí poznávat a rozumět praktickým úkonům biologicko-dynamického zemědělství.

Preparovaný kompost

Wolf-Dieter Stori

Překlad Radomil Hradil

Z knihy Der Garten als Mikrokosmos.

Verlag Hermann Bauer, Freiburg im Breisgau 1982, 2. vydání 1988

Kompost je veliký, navenek přemístěný trávicí proces. Odumírající živočišné a rostlinné látky jsou zde plně rozloženy, uvrženy v chaos a posléze sestaveny do zcela nových molekul. Člověk, meditující o kompostu, stojí před tajemstvím zrodu a zániku, před tajemstvím života a smrti. Všude tam, kde se hroubí, rozpadají a chaosu podléhají staré tvary, tam mohou vstupovat nejrůznější síly a impulsy. Je tomu tak i u člověka, když je jeho život chaotizován drogami, nezřízeností a hýřením; člověku zde mohou být vtisknuty naprosto nové duševní a duchovní obsahy. Může propadnout sugesci zlovolných svůdců anebo se otevřít hojivé nauce lidského přítele. U kompostu to jsou elementární, makrokosmické vlivy, jež mohou vtisknout své působení chaotizované hmotě. Preparáty z léčivých rostlin jsou záměrným ovlivněním, záměrným usměrněním rozkladného procesu. Díky těmto preparátům mohou prostřednictvím kompostu působit na půdu a následně na zvířata i člověka éterné, ale i duchovně-duševní síly.

Kompost lze považovat za krajně nespecializovaný, bezstrukturní živý organismus. Jeho vnitřní organizace je ještě primitivnější než je tomu u těch nejprimitivnějších řas a lišejníků, jako u nich je i život v kompostu rovnoměrně rozdělen přes celý *corpus*. Jako u červů, mořských hvězdic či kořenových hlízek není ani zde život zničen, je-li *corpus* rozdělen na části. Každý díl regeneruje a žije dál, neboť život se nikde nečlení do speciálních orgánů. Také v počátečním stadiu vývoje lidského embrya - avšak pouze tehdy - lze dělit zá-



Preparování hnoje, Jindřichovice 1999

rodečnou buňku (klonování) a získat tak dvojčata. Mohli bychom určit následující *kontinuum*:

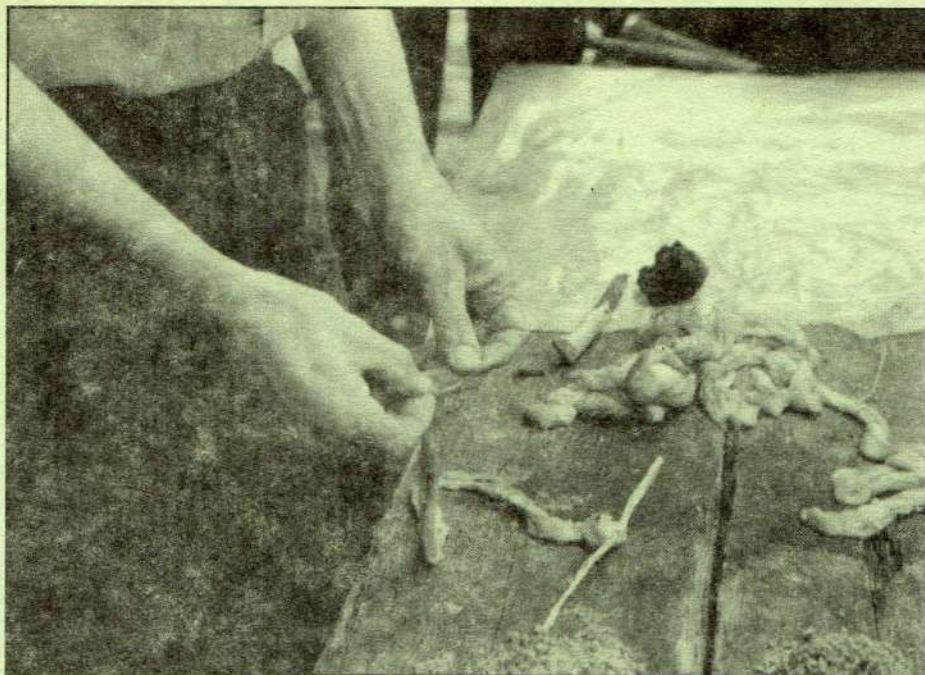
Ačkoli primitivním organismům na nejspodnějším stupni škály chybí specializované orgány, mohou přesto neomezeně vykonávat všechny životní funkce jako je látková výměna, rozmnožování, vyměšování nebo dýchání. Jsou toho schopny, neboť jejich životní funkce jsou napojeny na makrokosmické rytmy a do nich včleněny. Uplatňují se zde kosmické rytmy střídání dne a noci, měsíců a roků, koloběh vody a vzduchu a jiné přírodní cykly. U těchto bytostí je možno hovořit nanejvýš o zárodcích orgánů, o jejich náznacích.

Kompostu, této vůbec nejprimitivnější a vysoce éterizované bytosti, propůjčuje tyto zárodky orgánů jeho tvůrce a ošetřovatel ve formě preparátů, aby makrokosmické síly, vnášející sem organizaci a řád, mohly lépe uplatnit své působení. Preparáty ztělesňují zárodky hlavních žláz regulujících chemii života, růst, iontovou výměnu i jiné pochody; zrovna tak fungují preparáty jako základ sedmi hlavních orgánů.

Řebříčkový preparát se stává základem pro Venušinu funkci močového měchýře, ledvin a pohlavních orgánů. V lebce zvířete preparovaná dubová kůra se stává základem měsíční funkce mozku a nervového systému. Kopriva je základem sluneční funkce srdce i Marsovy funkce rudé krve. Kozlík se stává zárodkem Saturnu, koncentrujícím se ve slezině, smetanka lékařská základem jupiterské funkce jater.



Vůně preparátových rostlin...



Příprava heřmánkových klobásek (Janoušov, podzim 1994).

Heřmánek je jakožto funkce Merkuru zárodkem plic. Přídavek vápna je základem kostěného skeletu kompostu, jeho zakrytí je pak pokožkou celého organismu.

Takto vybaven svým "stvořitelem", mistrem zahrádkem, započne kompost opravdový život, zahrnující tři metamorfózy, tři proměny: stadium zahřátí, stadium žízála a stadium ledkové. Tento primitivní živočich žije a zraje, až je nakonec "obětován" na oltáři pole či zahradního záhonu. Oběť se stane *tinkturou*, jež zprostředkuje mikrokosmu zahrady prarůstové makrokosmické životní síly. Umělá hnojiva, jež

působí pouze bobtnavě ve vodnaté sféře země a rostliny, nemohou být s tímto éter nesoucím *arcanem* vůbec srovnána. (Pozn. překladatele: *Arcanum* = *tinktura*, v alchymii byl takto označován prostředek, který může vyvolat proces přeměny.)

Při přípravě kompostu se nacházíme naprosto ve světě alchymistických pojmů. Kompost je pravým *homunkulem* (lat. *homuncio* = malý umělý člověk). Karl König nazývá ošetřený kompost "rodící se bytostí", vlastníci fyzické a éterné tělo a stávající se základem pro manifestaci rostlinného *archetypu*. Paracelsus popisuje *homunkula* jako "bytost, mimo lůno ženy zplozenou, uměním spagyrika ... *arcanem sanguinem hominem* preparovanou, čtyřicet týdnů v koňském hnoji vařenou..." atd.

Též v Golemovi, umělém člověku z hlíny, jemuž byla pražským rabínem Löwem ben Bezaleelem (1513 - 1609) vsazena písmena jména Božího a jenž tím procitl k životu, nalézáme rysy téhož alchymistického umění, s jakým se setkáváme při přípravě kompostu.

Vidíme, že biodynamické preparáty mají hluboký filozofický podklad, vyžadující intenzivní duchovní i duševní účast zahrádkníka. V žádném případě nelze tyto preparáty chápat v materialistickém smyslu jako prosté kompostové startéry, které je možno bezmyšlenkovitě zakoupit a prodat. To bychom pak opravdu měli čo dělat s netajenými pověrami.

Praktické pokyny k přípravě a použití preparátů

**Radomil Hradil
Petr Dostálek**

Rádi bychom se se čtenáři Valeriany, kteří si sami zhotovují preparáty nebo se k tomu chystají, podělili o některé zkušenosti a poznatky, které jsme získali my sami, nebo které jsme vyzvěděli od jiných praktiků. Doporučení označená v závorce iniciálami MT pocházejí z dílny Marie Thunové a mohou se někdy odlišovat od zavedené biodynamické praxe.

Uvítáme, když se s námi i vy podělíte o své zkušenosti. Třeba tak budeme moci tento seznam doplnit o důležité připomínky.

500 - roháček

- Získáme-li z jatek čerstvé kravské rohy, tj. i s kostěným toulcem, vložíme je do igelitového pytle, neprodyšně uzavřeme a dáme do tepla, např. na slunce. Měkké tkáně se začnou rozkládat a je-li dostatečné teplo, můžeme kostěnou část již za osm dní uvolnit. Zahrabané do země, kompostu nebo mraveniště potřebují rohy mnohem delší dobu, alespoň dva tři měsíce, a také přitom zbytečně trpí a rozkládá se i vlastní rohovina.

- Vedle tradičních kravských rohů lze použít i kravské paznehty nebo rohy kozí (MT).

- Pečlivě vybereme místo pro zakopání rohů. Podmáčené místo je nevhodné!

- Aby kravské lejno nebylo příliš řídké, přikrmujeme krávy několik dnů před výrobou preparátu senem.

- Rohy vyjmeme ze země na jaře (nenecháváme v zemi až do jejich použití např. na podzim), roháček vyklepeme a uložíme ho nejlépe do hliněného hrnce (květináče), který ponoříme do rašeliny.

- Vyprázdněné rohy skladujeme, máme-li tuto možnost, ve stáji v blízkosti krav, pozor však, aby nezačaly plesnivět.

501 - křemenáček

- M. Thunová doporučuje nedrtit křemen úplně najemno, ale nechat ho v podobě krupice, kdy je prý účinek větší.

- Nepoužíváme křemičitý písek, ale křemeny, které rozdrťme (MT).

- Obilí postříkáme už ve stádiu 2. listu, tzn. ozimy už na podzim, tedy v okamžiku, kdy se formuje klas. Rostliny utrpí něco na způsob světelného šoku a v důsledku toho bohatěji odnoží a vytvoří více klasů. Při pozdější aplikaci (v květnu) vytvoří rostliny především hodně

slámy. Včasná aplikace křemenáčku je mimořádně důležitá u dlouhostebelných odrůd se sklonek k poléhání (MT).

Míchání

- Postříkové preparáty mícháme raději v nádobě vyšší a užší s rovnými stěnami než v nízké a baňaté, snadněji zde vytvoříme trychtýř (MT).

- K míchání používáme zavěšené březové koště na násadě, u menšího množství kapaliny a menší nádoby postačí rovný kolík. M. Thunová nedoporučuje míchat holou rukou, do preparátu se ale dostává příliš mnoho naší vlastní astrality (MT).

- Mícháme v nádobách dřevěných nebo kameninových. Vyhýbáme se umělé hmotě a kovu. Použít lze snad ještě smaltovanou nádobu s neporušeným smaltem (MT).

- Chceme-li střevo uchovat delší dobu, pak je nenasolujeme, ale nafoukneme a usušíme. Při skladování pozor na myši!

- Pozor, aby střevo nebylo při plnění nebo sušení obrácené naruby. Blána, na které je střevo v těle uchyceno, musí být zvenčí.

- Nepoužíváme tračník (část tlustého střeva), nýbrž střevo tenké, konkrétně jeho část lačník. Tračník se v půdě rozloží (MT)!

- Při plnění stačí zavázat jen jeden konec střeva.

- Při plnění použijeme suché terčíky heřmánku, které nenamáčíme, preparát je pak lepší. Heřmánek nezvlhčujeme ani čajem ani vodou, jinak po vyjmutí ze země plesniví (MT).

504 - kopřiva

- Při zahrabávání kopřivy můžeme kolem naházaných rostlin nasypat rašelinu, která dr-



Všichni jsou tady, seminář může začít... (Foř, jaro 1998).

- Je zbytečné vodu ohřívát. Stačí, když ji necháme do druhého dne odstát (u vody ze studny) (MT). Vhodná je dešťová voda.

- Používáme-li dřevěný sud, nenecháme ho nikdy vyschnout, protože by jinak tekl. Je-li suchý, musíme ho nechat několik dní dopředu ve vodě zatáhnout.

502 - řebříček

- Řebříček sklízíme až v době, kdy odkvétá a přechází do stadia fruktifikace, nejlépe stojí-li již slunce před souhvězdím Lva, tj. od poloviny srpna (MT). Řebříček usušíme a uložíme do příštího roku, kdy plníme jelení měchýř na počátku léta.

- Řebříček trháme v plodový den, měchýř uložíme do země v den květový (MT).

503 - heřmánek

- Použijeme-li čerstvý heřmánek, tak ten ve střevech dozraje a my si přes preparovaný kompost heřmánkem zaplevelíme celý pozemek, preparát však pořádný nemáme, což je špatné obzvlášť dnes, kdy nás sužují kyselé deště (MT).

ží záření pohromadě. Působení preparátu je pak prý větší (MT).

505 - dubová kůra

- Mozek z lebky odstraníme nejlépe tak, že otvorem po míše vsuneme dovnitř tenčí hadici a proudem vody mozek vypláchneme. Nemáme-li vodu k dispozici, můžeme mozek vytáhnout drátem, je to však mnohem pracnější.

- Kůru při plnění do lebky nenamáčíme, aby později preparát neplesnivěl (MT).

- Místo pro každoroční zahrabávání lebky si můžeme vytvořit tak, že na místo, kde nám mokrě nevadí, svedeme dešťovou vodu z okapu. Lebka by měla být uložena na bahnitějším místě.

- Jestliže necháme lebku předem vyschnout, např. na stromě, zalepíme před plněním vedlejší otvory jilem, aby kůra nevypadávala. Nakonec můžeme zamáznout i hlavní otvor pro míchu.

506 - smetanka (pampeliška)

- Pro zhotovení preparátu použijeme okruží, nikoli velkou oponu (MT)! Na okruží je stočeno



Hlobení jámy na kopřivu, Veselka 1998.

tlusté střevo (tračník), opona vnitřní orgány opepíná. V oponě dochází k silážování (mléčnému kvašení) pampelišek, což se v okruží nestává.

- Okruží, tvořené dvojitou blánou, nemusíme rozdělovat, ale můžeme sešít několik okruží dohromady, naplnit je pampeliškou a zašít (MT).

- Pampelišku při plnění do okruží nenamáčet, aby nehnla ani neplesnivěla (MT).

- Zahřabané okruží dobře zabezpečíme proti pšům, liškám apod. Tento preparát se stává jejich kořistí nejčastěji!

507 - kozlík

- Květy kozlíku trháme při postavení měsíce před souhvězdím Vodnáře (vzestupný měsíc, kvěťový den). Jedna kapka šťávy stačí na jeden litr vody (MT).

Kravinový preparát (podle Marie Thunové)

- Používá se na půdu mimo vegetační období, nejlépe na podzim.

- Nejvhodnější je aplikace těsně před nebo během kultivačních prací. Aplikaci zařízení lze instalovat na traktor.

- Tento preparát výrazně zlepšuje půdní vlastnosti, půda se stává kypřejší. Pomáhá i proti krtkům a hryzcům. V utužených půdách je více ponrav a dalšího hmyzu, lákajícího krtky. Při jeho aplikaci mizí i ostatní škůdci a choroby.

Biodynamici hlase se!

Prosíme ty z Vás, kdo něco pamatují z historie biodynamiky u nás, aby nám své vzpomínky sdělili, abychom mohli poznat naše kořeny.

Také prosíme ty, kdo používají preparáty či aplikují jiné metody biodynamického zemědělství, aby nám sdělili své poznatky a svá pozorování. Aby nám napsali, jak se k biodynamice dostali, jaký byl (a je) jejich osobní příběh.

- Je-li sucho, stříkáme kravinový preparát kolem dokola pole, na poli pak lze pozorovat zvýšenou vlhkost. Plochy, kde rostou rostliny, nestříkáme.

- Kravinový preparát také zvyšuje citlivost rostlin vůči kosmickým rytům.

Kdy zhotovovat preparáty

- Vyhýbáme se dnům s nepříznivými konstelacemi (proškrtlé ve Výsevnicích dnech).

- Křemenáček připravujeme a ukládáme do země nejlépe ve světlý den těsně před nebo po nanebevstoupení. To je též nejlepší termín pro zavěšení měchýře s řeřiškem (MT). Křesťanské svátky jako nanebevstoupení, Boží hod svatodušní (letnice) a Boží tělo se řídí podle kosmických rytů, neboť se vztahují k velikonočům.

- Křemenáček ponecháme v zemi až do listopadu, kdy se slunce dostane před souhvězdí Vah, v kvěťový den ho vyjmeme (MT).

- Roháček a kompostové preparáty připravujeme a ukládáme do země při postavení slunce před souhvězdím Panny, to je v současnosti od poloviny září do konce října (6 týdnů).

A na závěr ještě jedna rada paní Thunové: Při vzniku a působení preparátů spolupůsobí přírodní duchové. Ti nemají rádi, když se člověk zlobí. Veškerou práci spojenou s preparáty (a nejen s nimi) bychom proto měli dělat s radostí!

Jak se míchal roháček v Budyni nad Ohří

Karel Tachecí

Se svolením pana Tachecího chceme zde očitovat něco z dopisu, který nám poslal. Tento dopis nás potěšil z několika důvodů. Jednak je jakýmsi naplněním, resp. příspěvkem k naplňování, našich snah o to, aby se příprava biodynamických preparátů přesunula do regionů, aby se zájemci o biodynamiku sami scházeli a ve vzájemné pomoci tyto preparáty zhotovovali a používali. A jednak také velice vítáme veškerá vaše pozorování, týkající se působení preparátů. Ať už zprostředkovaně přes růst rostlin, jejich zdravotní stav apod., přes chování zvířat, ale i přímo. Zajímají nás i vaše vjemy, ověřování proutkem, kyvadlem apod., speciální měření atd. Rádi bychom se totiž s vaší pomocí věnovali výzkumu, který by mohl na jednu stranu vnést světlo do tajemství preparátů samotných, na druhou stranu by ale také mohl poodhrnout závoj tajemna halčící nadsmyslové vnímání nadaných lidí.

Zajímavá jsou ovšem pro nás vaše pozorování nejen v případě preparátů, ale i působení kosmických rytů (Výsevnicí dny) na rostliny, a také vaše zkušenosti s metodami homeopatické regulace plevelů a škůdců (zpopelňování).

Následující úryvek jsme doplnili jedním citátem ze Zemědělského kurzu Rudolfa Steinera.

Redakce

V našem kraji vše začíná růst trochu dříve, a proto jsme se rozhodli, že rohy vykopeme už o velikonočích. Bylo několik dní volna za sebou a též, abychom ozvláštnili tyto svátky. U nás (střední-severní Čechy) se svátky svrkly ve dny konzumu a to je špatné. Snad jen návštěvou bohoslužby lze získat něco navíc, proto tedy odpoledne na Boží hod velikonoční se na zahradě našeho statku sjela skupinka přátel a příznivců biodynamických preparátů. Počasí nás co chvíli strašilo deštěm, ale vydrželo. Možná, že pod mrakem bylo pro naše konání a pozorování příhodnější, než slunečno. Naše setkání nebylo seminářem v pravém slova smyslu, ale spíše oddechové nedělní odpoledne.

(Rudolf Steiner, Zemědělský kurz, otázky a odpovědi po 4. přednášce: "Postupně by se však mohlo ukázat, že toto míchání je velkým potěšením, takže člověk vůbec nebude myslet na nějaký strojní provoz ani tam, kde je zapotřebí mnoha kravských rohů. A jednou člověk dospěje k tomu, že to bude prostě dělat o nedělích po obědě, jako dezert. Pak se už jen díky tomu, že byla pozvána spousta hostů, že se to bude dělat v neděli a že u toho bude dobrá zábava, dosáhne toho nejkrásnějšího i beze strojí.")

Hned v prvopočátku jsme vykopali roháček. Již na první pohled bylo znát, že obsah rohů netvoří zelená břečka jako loni ve Fořtu, ale spečená tmavá hmota bez vůně a zápachu.

Rohy jsme nechali oschnout a vrhli se na výrobu křemenáčku, jelikož počasí hrozilo. Jakmile byly práce okolo křemenáčku u konce, přešli jsme k dalšímu bodu programu, a tím byla společná názorná dynamizace roháčku.

Využili jsme kameninový hrnc (10 l), dešťovku a obsah dvou rohů, aby výsledek byl jistý. Naše dynamizování (rukama) mělo velice daleko k vnitřní meditaci či odpoutání se od hmoty. Jedna účastnice se dokonce vyjádřila, že se ta naše činnost blíží černé magii. Její nedůvěra vyprchala, jakmile spatřila kouř nad hrncem, po hodině dynamizování.

Na sledování aury jsme si pozvali paní Najmrovou z Ústí nad Labem, která je uznávaným citlivcem. S paní dorazil i její partner, který pozorování dýmu ověřil virgulemi. Virgule reagovala na hrnc s dynamizovanou tekutinou i jinému účastníkovi. Rohy a dynamizovanou tekutinu jsme rozdělili na tři díly a použili na třech zahradách. Aura nad hrncem by snad mohla svědčit o tom, že bude preparát účinkovat a že se vyvedl.

Budyně nad Ohří, 7. dubna 1999



Takto míchají preparáty v Německu. (Dottenfelder-Hof, Hesensko)

V Hartíkově na Rychtě

Eva Körnerová - Radomil Hradil



Brontosauří brigáda Malí stromové, 25.8.1996.



Preparáty 8. 10. 1996 - provizorně, ale přece!

Hartíkov je malá vesnička, ještě menší než nedaleký Janoušov, a skoro nikdo už tu nebydlí. Jeho stálé obyvatele bys spočítal na prstech jedné ruky. Od poloviny 90. let tady spolu ekologicky a biodynamicky (v rámci možností) hospodaří ing. Stanislav Daněk a Eva Körnerová. Jejich farma na Rychtě se má k světu.



Srpen 1998: Standa + neteř Míša (že by budoucí farmářka?).



Na farmě nesmí chybět koně - a hříbata! Dvoutměsíční Mia a Macuka, 18. června 1998.

FOTOREPORTÁŽ

No, co mě budíš, už je čas k jídlu?
Mladé prasnice v rodinném ustájení,
květen 1997.



Idylka... šestitýdenní Fí + Fifka... a třešně v květu.
První týden na pastvě - 20. 4. 1998.

Oznamovatel NOVÉ KNIHY

Knihy Rudolfa Steinera, které lze objednat u distribuční firmy Fontána:

* **Duchovní hierarchie** - vázaná, 239 stran, 198 Kč

* **Křesťanství jako mystická skutečnost** - vázaná, 141 stran, 199 Kč

* **O zdraví a nemoci** - vázaná, 250 stran, 198 Kč

* **Okultní vývoj člověka** - vázaná, 206 stran, 198 Kč

* **Páté evangelium** - vázaná, 175 stran, 188 Kč

* **Poslání pravdy** - vázaná 83 stran, 69 Kč

* **Projevy karmy** - vázaná, 240 stran, 198 Kč

* **Před branou duchovní vědy** - vázaná, 175 stran, 178 Kč

* **Stavební kameny mystéria Golgoty** - vázaná, 206 stran, 198 Kč

* **Tajné učení rosikrucianů** - vázaná, 142 stran, 209 Kč

* **Základy esoteriky** - vázaná, 210 stran, 230 Kč

* **Básně - modlitby - meditace**, 198 Kč

Kromě toho nabízí Fontána životopisnou knihu

Christoph Lindenberg: RUDOLF STEINER - brožovaná, 159 stran, 120 Kč,

a knihu pedagogickou

B. C. J. Lievegoed: Vývojové fáze dítěte - brož., 166 stran, 72 Kč.

Knihy je možno objednávat na adrese:

FONTÁNA - Václav Lukeš

Lipenská 45, P. O. B. 188

771 11 Olomouc 1

tel.: 068-5311911

PRO-BIO nabízí

Rudolf Steiner: Zemědělský kurz, kosmické a terestrické předpoklady zdravého zemědělství. Váz., 148 Kč.

Petr Dostálek - Radomil Hradil: Biologicko-dynamické preparáty. Sborník statí o přípravě a použití biodynamických preparátů a o možnostech jejich dalšího vývoje. Brož., 35 Kč.

Herbert Witzenmann: Spravedlivá cena. Úvod do sociální organiky Rudolfa Steinera. Brož., 98 Kč.

Literaturu objednávejte na adrese svazu

**PRO-BIO, Nemocniční 53,
787 01 ŠUMPERK**



Valeriana

ČTENÍ PRO PŘÁTELE
BIOLOGICKO-DYNAMICKÉHO
ZEMĚDĚLSTVÍ Nr. 10

Zusammenfassung

1. Beim Rühren

O. Vuille

Das Erlebnis beim Hornmistrühren.

2. Liebe Leser!

P. Dostálek

Ein paar Worte zum Geleit. Biologisch-dynamische Präparate.

3. Kiesel in der Natur

A. von Wistinghausen

Kosmische Kräfte wirken durch Kiesel; Kiesel in der Atmosphäre, verstärkt durch Hornkiesel; Kiesel hat Auswirkungen auf die Qualität etc.

4. Erfahrungen mit Präparaten

H. Oswald

Das Wirken winzig kleiner Stoffmengen in Naturprozessen. Beobachtungen der Wirksamkeit der Präparate.

5. Warum Kühe Hörner haben

R. Steiner

Ein Ausschnitt aus dem Landwirtschaftlichen Kurs, Kapitel 4.

6. Von einem zu vielen

P. Dostálek

Die Geschichte und Gegenwart der Präparate-Treffen in Tschechien.

7. Alles war, wie es sein sollte

H. Hajnová

Das Präparate-Treffen in Fořt, Herbst 98.

8. Planetenwirkungen und Kompostpräparate

B. C. J. Lievegoed

Das Physische, Etherische, Astralische und Geistige im Menschen und im Kompost.

9. Der präparierte Kompost

W.-D. Storl

Der Komposthaufen als lebendiges Wesen, die Kompostpräparate als Anlagen der einzelnen Planetenqualitäten.

10. Präparate - praktische Hinweise

R. Hradil - P. Dostálek

Praktische Hinweise zur Herstellung und Anwendung der biodynamischen Präparate.

11. In Hartíkov

E. Körnerová - R. Hradil

Fotoreportage über einen biologisch-dynamisch bewirtschafteten Hof in Hartíkov.

12. Wir haben gerührt

K. Tachecí

Aus einem Leserbrief.

„VALERIANA“ číslo 10

čtení pro přátele biologicko-dynamického zemědělství

Je připravena biologicko-dynamickou skupinou při svazu PRO-BIO Šumperk., **Redaktoři:** Petr Dostálek, Radomil Hradil

Redakční rada: Prof.dr. Jan Bouzek DrSc., ing. Hana Bagarová, ing. Vladimír Lačňák, ing. Rudolf Židek

Vydává: Svaz producentů a zpracovatelů biopotravin PRO-BIO Šumperk - biodynamická sekce, Nemocniční 53, p.s.116, 787 01 Šumperk, tel. 0649/216609, 214586, fax: 0649/214586 **Objednávky, příspěvky, připomínky, náměty, finanční dary** zasílejte na adresu vydavatele. Příspěvky popsané plným jménem autora nemusí být totožné s názorem redakce. **Redakční uzávěrka:** 30. 4. 1999