



Valeriana

ČTENÍ PRO PŘÁTELE
BIOLOGICKO-DYNAMICKÉHO
ZEMĚDĚLSTVÍ

č. 12

Mimořádná příloha BIO - měsíčníku pro trvale udržitelný život

Milí čtenáři!

Co je biologicko-dynamické zemědělství, jak se stát biodynamickým zemědělcem, jak získat známku Demeter - to jsou hlavní témata tohoto čísla Valeriana. Chtěli jsme v něm poskytnout základní informace tomu, kdo by chtěl biodynamicky produkovat potraviny, na své si ale jistě přijde i takový příznivec biodynamiky, který nemá ambice stát se zemědělcem a usilovat o získání ochranné známky Demeter. Všimli jsme si i otázek spojených se soužitím lidí na zemědělském statku, což je problém, se kterým se potýkají vesměs všechny skupiny usilující u nás o vytvoření ekovesniček. Opět se věnujeme biodynamickým preparátům: čtyřem zkušeným biodynamikům byla položena řada otázek, jež se týkají některých diskutovaných bodů přípravy a použití preparátů. Několikrát se také dotýkáme osoby Rudolfa Steinera, v jednom článku se zamyslíme nad jeho životním posláním.

Hlavní důraz jsme ovšem kladli na přiblížení biodynamického zemědělství se všemi jeho specifiky a na zachycení momentálních možností v České republice. Ochranná známka Demeter má na Západě velice dobrý zvuk, u nás se však biopotraviny takto označené dosud neobjevily. Taková možnost tu však je. Pokud by se spojilo několik zájemců, dala by se zorganizovat společná kontrola našich podniků a jejich certifikace u mezinárodního svazu Demeter. Do budoucna by pak kontrolu mohli vykonávat inspektori KEZ (nebo jiné pověřené organizace) a certifikaci pak zástupci biodynamické sekce svazu. Certifikované podniky pak musí zakoupit licenci pro používání známky Demeter.

Už několik let jsme v kontaktu s německým svazem Demeter, stejně jako s Demeter-International, a dojednáváme podmínky biodynamické kontroly a certifikace. Velkou podporu nám v tom poskytuje i švýcarský spolek SVWO. Zatím se nám však situace nezdála dost zralá na to, abychom pozvali mezinárodního kontrolora. Čekáme na větší zájem ze strany biodynamických zemědělců. Nemůžeme nutit my je; oni musí nutit nás, abychom ve věci certifikace něco podnik-



li. Možnosti tu ale jsou a čekáme (tj. zástupci biodynamické sekce svazu PRO-BIO) jen na dostatečně silný signál, abychom začali jednat. Jsme si přitom vědomi i toho, že s kontrolou a certifikací se dostaví ona rozporuplná situace, kdy praktikující biodynamici budou používat preparáty možná nikoli z přesvědčení (jako je tomu nyní), ale proto, aby získali certifikát a mohli prodávat své zboží s ochrannou známkou Demeter. Smyslem biodynamického zemědělství je produkovat potraviny s vyšší kvalitou a působit léčivě na organismus Země. Zda je institucionalizovaná certifikace věci ku prospěchu, či na závalu, je otázkou. Otázkou, na kterou si zájemci o biodynamiku musí odpovědět sami a podle toho se rozhodnout, zda o certifikaci budou usilovat. My jsme připraveni vyhovět jejich přání, jak jen to bude v našich silách.

Radomil HRADIL



Dr. Rudolf Steiner

Narodil se 25.2.1861 v Kraljevci (Rakousko-Uhersko, dnes Chorvatsko), zemřel 30. 3. 1925 v Dornachu (Švýcarsko). Na Vysoké škole technické ve Vídni studoval matematiku, fyziku a přírodopis. Roku 1891 promoval ve filozofii k tématu: Základní otázka teorie poznání se zvláštním ohledem na Fichtovu vědeckou nauku. Poté se věnoval studiu Goetha, kulturní filozofii, teorii poznání a působil i jako redaktor a režisér. V návaznosti na Goethovy přírodovědecké spisy vypracoval základy nového způsobu poznání.

Steiner se stal jedním z rozhodujících esoteriků 20. století, protože ve svém učení spojil myšlenkové proudy Východu a Západu. Jeho impulzy v oblasti vědy o člověku, karmického výzkumu, spirituální kosmologie, jakož i kulturního výzkumu křesťanství a evropských duchovních dějin jsou stěžejní a ukazují cestu do budoucna. Steiner vytvořil základy nové přírodní a duchovní vědy, stejně jako antroposofické pedagogiky, lékařství, umění, výživy, zemědělství a sociálního organismu. Pokoušel se vykládat celostně, podle jím vytvořeného obrazu světa a člověka (antroposofie), všechny otázky života. Podle tohoto obrazu se ve vývoji lidské schopnosti poznání narůstající měrou zjevuje duchovno ve světě i člověku.

Od 24. 12. 1923 do 1. 1. 1924 dochází k novému vytvoření Všeobecně antroposofické společnosti (pod Steinerovým předsednictvím) a k založení Svobodné vysoké školy pro duchovní vědy při Goetheanu v Dornachu. Až do září 1924 se zintenzivňuje Steinerova přednášková činnost - 338 přednášek a 68 proslavů během 272 dní. V důsledku celkového vyčerpání byl nucen po své poslední přednášce (28.9.1924) ulehnout, ve své práci však přesto pokračoval. Souborné vydání děl Rudolfa Steinera pozůstává ze 40 spisů a 270 svazků zaznamu jeho asi 6000 přednášek.

Přeloženo z časopisu *Ökologie & Landbau*, č. 111, 27. ročník, 3/1999

○●○●○●

Co je biologicko-dynamické zemědělství

Radomil Hradil

Biologicko-dynamické zemědělství se na první pohled odlišuje od zemědělství nejen konvenčního, ale i obecně ekologického (příp. organického) především používáním speciálních preparátů. Nejsou to však jenom preparáty a není to ani jenom používání homeopatických opatření pro regulaci škůdců a chorob rostlin nebo eventuálně také hospodaření podle kosmických rytmů, co je pro tento směr zemědělství typické. Biodynamické zemědělství má totiž nejen udělovat ozdravné impulzy půdě a Zemi a produkovat potraviny člověku skutečně životodárné, ale má rovněž vnášet zdravého ducha do lidské společnosti. To je druhá velká oblast působnosti biodynamického zemědělství, oblast velice důležitá, neboť naše společnost potřebuje ozdravné impulzy, jak se zdá, ještě více než nemocná půda a Země.

Jestliže je však dnes u nás již větší počet lidí, kteří se v malém nebo i větším měřítku pokoušejí zásady biodynamiky při práci s půdou uplatňovat, pak myšlenky biodynamiky na poli sociálním a ekonomickém k nám zatím jen těžko hledají cestu. Možná bude jednou z prvních vlaštovek vznikající zařízení pro mentálně postižené v Českých Kárpátech, tedy společenství lidí hlásící se mezinárodnímu hnutí camphillu, ale jiskry lidské vzájemnosti vlastně už probleskují např. ve spolupráci waldorfských pedagogů a rodičů s biodynamicky orientovanými zemědělci. Pokusme se tedy nyní shrnout charakteristické rysy biologicko-dynamického zemědělství.

Podnik jako organismus

Zemědělský statek je organickou součástí okolního prostředí, ať už přírodního, tedy krajiny apod., tak i sociálního (vesnice) a ekonomického (odběratelé). Přesto je sám o sobě organismem. Pokud na to nebudeme brát ohled, riskujeme, že se tento organismus bude vyvíjet směrem k chorobnému stavu. Pro organismus je typická za prvé jeho uzavřenost. V dnešní době není asi možné chtít se v produkčním zemědělství obejít bez elektřiny, nafty apod., bez těchto vstupů by sotva mohlo plnit své funkce, tzn. produkovat potraviny pro ostatní lidi a sociálně nést lidi, kteří na statku pracují, i obhacovat v tomto smyslu ostatní. Žádný organismus se ovšem bez vstupů z okolí neobejde. Přesto

je vhodné usilovat o pokrytí vlastními potřeb z vlastních zdrojů. Týká se to například hnojiv: žádná průmyslová hnojiva a pokud možno jen vlastní statková hnojiva. Stejně tak krmiva. Do určité míry je to možné i osiva, i když to není tak snadné.

Uzavřenost podniku z hlediska prostorového lze aktivně utvářet například vysazením stromů ať nebo pásů křoví na vnější hranici pozemků, čímž vznikne určitý druh pokočky, chránící organismus statku.

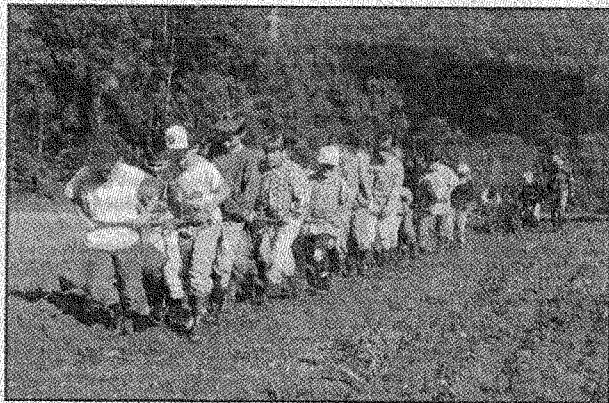
Vedle uzavřenosti je druhým znakem organismu členění na vnitřní orgány. Pro dobře fungující organismus je důležitá přítomnost nejen půdy a rostlin, ale také zvířat, které statku propůjčují kvalitu duševního, citového života, a samozřejmě aktivní přítomnost člověka.

Podniková individualita

Každý zemědělský podnik je jiný: podloží a klimatickými podmínkami a tím i druhem a typem půdy, především ale díky člověku, resp. lidem, kteří statek vedou. Hospodář nebo skupina, kolektiv odpovědných zemědělců dává statku rozhodující ráz. Zemědělec, který se musel přestěhovat do odlišných přírodních podmínek, utváří přesto podnik opět k obrazu svému. Jestliže zvířata propůjčují statku duševní kvalitu, dává mu člověk dimenzi ducha. On sám jako individualita se podílí na formování individuality statku. Většinou ve spolupráci s dalšími lidmi, čímž se otevírá prostor k tvořivé činnosti.

Půda - biodynamické preparáty

Jako je pro člověka důležitá péče o vlastní fyzické tělo, aby mohlo dobře sloužit jeho duchu, je v zemědělském podniku jedním ze základních předpokladů jeho celkového zdraví péče o půdu. To znamená vyvážený osevní postup, ve kterém mají své místo leguminózy jakožto plodiny všestranně zvyšující úrodnost půdy. Samozřejmě sem patří také šetrné obdělávání půdy a v neposlední řadě také hnojení. V biodynamickém zemědělství je kvalita půdy zvyšována aplikací takzvaných homeopatických hnojiv, speciálních preparátů, z nichž jeden se aplikuje přímo na půdu a ostatní slouží k ošetření statkových hnojiv. Za důležitý pro zdraví rostlin je zde považován i křemík, který je rostlinám dodáván aplikací homeopatické dávky křemenného preparátu. I tento zásah je možno považovat



Tradičně dobrou bývá spolupráce biodynamických statků a waldorfských škol. Děti na snímku orají pole vlastními silami.

Hiero.

Celé se stát děho toho, nebo čenstv výjim cům i nízk hradí. vat do né akt toho v Rus

Lidé městn zemsk mahy lastec v Nor kům s krásn: pro př děli t křesťa

za určitý druh hnojení rostlin. V zásadě ale platí, že smyslem hnojení je oživit půdu.

Rostliny

Rostliny dodávají statku dimenzi vitality, života. Vyrůstat by měly z preparátů oživené půdy. Potom jsou splněny předpoklady k tomu, aby byly zdravé a aby posloužily zdraví člověka. Metodou krystalizace rostlinných šťáv chlořidem mědnatým byly zjištěny průkazné rozdíly mezi rostlinnými produkty vypěstovanými za použití preparátů nebo bez nich. Biodynamičtí zemědělci pracují s vědomím toho, že potraviny mají člověku nejen plnit žaludek, ale dodávat mu také vitální síly a být ku prospěchu i pro jeho duši a ducha. Na kvalitě potravin záleží nejen naše fyzické zdraví, ale zčásti i naše kvalita v oblasti citu a myšlení.

Aby zemědělec nebyl odkázaný na velké osivařské a tím na chemické či petrolejářské koncerny v tom nejdůležitějším, pracují biodynamičtí zemědělci už řadu let úspěšně na množení biodynamického osiva zeleniny, bylin, květin, obilovin atd. a také na šlechtění vlastních odrůd.

Zvířata

Je posláním člověka o zvířata pečovat a zvířata jeho péči potřebují. Pro chovaná zvířata je důležité nejen to, aby se mohla chovat přirozeně, ale také aby se jim dostávalo láskyplné péče.

Vzhledem ke zvláštnímu uzpůsobení svého trávení produkuje kráva ten nejkvalitnější hnůj pro půdu. Hnůj kvalitní nejen co do obsahu živin, bakterií atd., ale především sil. Hovězí hnůj je důležitým předpokladem pro oživování půdy. Proto má hovězí dobytek na biodynamickém statku svým způsobem výsadní postavení. Jelikož rohy jsou nedílnou součástí organismu krávy a jsou důležité pro „metabolismus“ sil, vyhýbají se biodynamičtí zemědělci odrohování krav. Před inseminací je dávana přednost přirozeně plemenitbě.

Jinými zvířaty důležitými pro úrodnost půdy a statek jako celek jsou včely. Každé zvíře však má na statku své místo.

Organizace a řízení podniků

Pro osobní vývoj člověka je nezbytné, třebaže někdy namáhavé, ba i bolestné, aby komunikoval s jinými lidmi, s lidskými individualitami, aby s nimi společně pracoval a žil. Biodynamické statky bývají mnohdy podniky nikoli rodinnými, ale podniky vedenými a spravovanými několika lidmi, rodinami apod. Obvykle má každý svůj úsek, za který odpovídá. Organizace však není hierarchická, ale horizontální. Slovo „vedoucí“ zde není v oblibě. Jde o to, aby se jednotlivci učili odpovědně organizovat svůj úsek a zároveň vnímat úseky ostatní.

Při rozhodování se mnohdy nepostupuje demokracicky, kdy rozhoduje většina, která prostě přehlasuje menšinu, ale každý má právo veta. Tím velmi roste odpovědnost každého za vlastní postoj (neplatí to co v demokracii, kdy se člověk může skrýt za většinu: „stejně mě přehlasují“).

Při pracovních poradách lze nastínit potřeby a může být pak ponecháno každému, aby se rozhodl, co bude v danou chvíli dělat. Všichni, včetně praktikantů, námezdních dělníků apod. se tak

opět učí vést v patrnosti celek a aktivně se podílet na fungování podniku jako organismu.

Vlastnické vztahy

Půda by neměla být předmětem spekulací, vůbec by tu neměla být možnost, aby se jí mohla stát. U mnoha biodynamických podniků je půda, příp. i kapitál v majetku nadace, spolku apod. a zemědělec je zde nájemcem nebo správcem. Takovými vlastníky půdy bývají například sdružení spotřebitelů, kteří mají zájem na produkci biodynamických potravin i do budoucna, jakož i na biodynamickém obhospodářování své půdy. Jako je společenství zemědělců a nikoli rodina budoucím modelem obhospodářování půdy, je i tato forma uspořádání vlastnických vztahů nadějí do budoucna.

Řešení ekonomických otázek

Bez aktivního přičinění se ani ekologičtí ani biodynamičtí zemědělci neubrání tomu, aby se nedostali do tvrdých konkurenčních vztahů. A toto aktivní přičinění musí být permanentní. Aby mohla být realizace produktů na trhu skutečně důstojná a lidská, aby ceny byly spravedlivé, k tomu je nutné, aby jednali producenti spolu navzájem, ale také s velkoobchodníky a maloobchodci. Takové snahy o vytváření asociací tu jsou, jejich realizace však není snadná.

Sociální a výzkumné úkoly

Organismus zemědělského statku nemůže plnit výhradně produkční úkoly. Ze vzájemného soužití lidí v podniku i se styku s okolním světem vyplývá řada dalších okruhů působnosti.

a) děti: Tradičně dobrá bývá spolupráce biodynamických statků s waldorfskými školami. Děti se zde během svých návštěv i praxí seznamují s pěstováním zemědělských plodin, chovem zvířat, zpracováním zemědělských produktů, ale také se žijí na statku, a obzvlášť pro městské děti je důležitá možnost „přičichnout“ k hrouď hlíny a okusit, jak chutná třeba sluneční výheň nebo plískanice při práci na poli.

b) mládež: Velké množství biodynamických statků v zahraničí má oprávnění k tomu, aby vychovávali zemědělské nebo zahradnické učně. Mladí lidé, mnohdy však i lidé, kteří se učí svému druhému povolání, mají možnost osvojit si praxi i teorii zemědělství, aniž by se museli učít o prumyslových hnojivech, pesticidech apod. nebo je používat, přičemž se to jejich smýšlení.

c) starší lidé: Sociální záchytná síť získává i v bohatých zemích západní Evropy stále větší trhlínu a tak se biodynamici snaží hledat možnosti například alternativního důchodového zajištění, které by nepodléhalo inflaci nebo výkyvům populační křivky.

d) mentálně postižení lidé: V celé řadě zemí je rozšířeno v úvodu již zmínované hnutí camphillových komunit, kde postižení žijí přímo v rodinách pěstounů, pracují v rukodělných dílnách, v biodynamickém zemědělství a díky této práci, díky např. společně slaveným křesťanským svátkům apod. mají tak možnost důstojného života.

e) drogově závislí lidé a lidé s nižší schopností začlenění se do společnosti bývají součástí komunit podobného typu jako je zmíněný camphill. Práce s půdou, rostlinami a zvířaty

Zemědělský kurz

Základem biologicko-dynamického zemědělství je tzv. Zemědělský kurz Rudolfa Steinera. Tento kurz se uskutečnil na statku hraběte Keyserlingka ve dnech 7. až 16. června 1924 na naléhavé prosby zemědělců, kteří byli znepokojeni některými negativními tendencemi, především snižující se vitalitou rostlin a plodností zvířat.

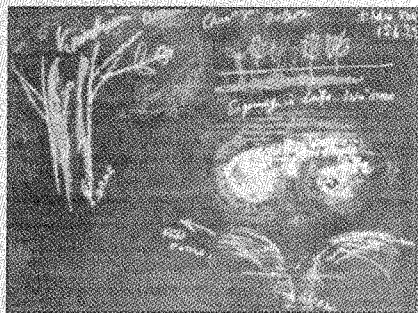
Kurz sestával z osmi přednášek, po několika z nich následovala diskuse, kdy Rudolf Steiner odpovídal na otázky účastníků kurzu. V první a druhé přednášce hovoří Rudolf Steiner o širších souvislostech zemědělství, o působení kosmických a zemských sil a také o postavení rostlin, zvířat a člověka v přírodním dění. Ve třetí přednášce posuzuje z duchovního hlediska jednotlivé biogenní prvky, tedy uhlík, kyslík, vodík a dusík, z nichž se převážně skládá živá hmota a jejichž pochopení má pro zemědělství klíčový význam.

Ve čtvrté a páté přednášce se dostává k vlastním preparátům, nejprve k postřikovým, rohačku a křemenačku, potom ke kompostovému, febrickovému, hermannkovému, kopřivovému, z dubové kůry, pampeliškovému a kozlíkovému. Šestá přednáška je věnována otázce plevelů a škůdců a je zde uvedena možnost jejich regulace pomocí jejich vlastního popela. Na závěr se pak Rudolf Steiner zmiňuje o použití preshčky rolní proti houbovým chorobám rostlin.

Předposlední, sedmá přednáška je přednáškou o duchovně ekologických souvislostech zemědělství, tedy o významu stromů a kerů, lesa a luk pro zemědělskou produkci. Už tehdy Rudolf Steiner říká, že je omyllem domnívat se, že vypěstujeme víc, odstraníme-li z krajiny všechnu rozptýlenou zelen a rozoráme všechny louky. Zdůrazňuje přitom především snížení kvality takto získaných zemědělských produktů, konkrétně kvality vyzívne.

Poslední přednáška je věnována krmení zvířat, kosmické a pozemské potravě, ale také roli kosmických sil ve výživě člověka. Kromě toho je zde řeč také o nebezpečí skrývající se v nadměrném konzumu rajčat a brambor.

Zemědělský kurz, který vyšel knižně ve svazu PRO-BIO, kde si jej také lze objednat, obsahuje kromě osmi přednášek a čtyř kapitol věnovaných odpovědím na otázky z plena ta-



Tabule ze sedmé přednášky Zemědělského kurzu.

ke jeden proslav Rudolfa Steinera a jeho zpravu z vralislavske cesty, kterou napsal po svem navratu do Dornachu. Studium Steinerova Zemedelskeho kurzu lze doporučit nejen zemedelcům, ale každému, kdo se hlouběji zajímá o skryté vztahy přírodních říší.

رواد

Přehled přípravy biologicko-dynamických preparátů

Roháček - preparát 500

Připravujeme ho z tužšího, kvalitního a číslého kravského lejna (bez podestýlky). Kravincem naplníme kravské rohy a zakopeme je na podzim koncem září, v říjnu do jamy na zahradě, na poli nebo na louce. Do jamy ukládáme rohy pootočené otvorem dolů, špičkou nahoru, tak aby do rohu nezatékala voda (někdo slavi rohy až do svislé polohy). Hlubka jamy je dana mocností ornice, rohy ukládáme na spodní hranici oživené vrstvy půdy, ne do mrtvé spodiny. Na velmi mělkých, chudých půdách můžeme na dno přidat trochu dobré zahradní zeminy. Rohy ponecháváme v zemi do jara, vykopáváme je zhruba v dubnu, v květnu. Obsah rohu by měl být přeměněn na tmavou, mírně po humusu či hrabance vonící hmotu (její kvalita a stupeň přeměnění záleží především na kvalitě vchozího lejna a podmínkách uložení).

Roháček pro použití rozmícháme v odražené nebo mírně ohrané (vložné) vodě hodnovým mícháním ve vhodné nádobě ze dřeva, kameniny nebo umele hmoty. Orientační dávka je asi obsah 4 rohu na 1 hektar v 50 l vody. Mícháme brezovou melou nebo klackem, střídavě jedním a druhým směrem tak, aby se vždy vytvořil v nádobě trychtýř. Po jeho vytvoření změňme prudce smer míchání. Pracuje podle možnosti klidně a rytmicky, nekrečovitě. Rozmíchaný roháček necháme sednout a přecedíme přes plátenko, punčochu do postřikovače (žadové strikačky, traktoro-

pomáhá těmto lidem zůstat na zemi a zvyšovat pocit vlastní odpovědnosti a důležitosti.

f) **vesnice:** Dny otevřených dveří, oslava křesťanských svátků, často také provedení vánoční hry, hudební vystoupení, přednášky a semináře, kurzy zdravého vaření, ručních prací (tkaní, předemí atp.) bývají dobrou příležitostí k setkávání s lidmi z vesnice, ale i spřízněnými dušemi z širšího okolí. Biodynamický statek se tak imohdy stává místem vyzáfování kultur-nosti do širokého okolí.

g) **výzkum:** Ve Švýcarsku, Německu, Anglii a Švédsku existují výzkumná pracoviště, která se věnují otázkám spojeným s ekologickým zemědělstvím, biodynamickými preparáty, kvalitou potravin atd. Tato pracoviště spolupracují i s univerzitami a samozřejmě s praxí, tzn. s biodynamicky pracujícími zemědělskými podniky.

Samozřejmě, že není v silách jednoho každého biodynamického podniku, aby byl aktivní ve všech uvedených oblastech. Některé považují za svoji prioritu produkci zdravých potravin a angažují se třeba v hledání ekonomických alternativ, jiné vidí prioritu v péči o mentálně postižené a další třeba zápasí o holé přežití a mají dost starostí samy ze sebou. Každý podnik, každá takováto individualita se kromě toho také neustále vyvíjí a cíle i formy fungování se proměňují.

Manfred Klett, jeden z hlavních představitelů současného biodynamického zemědělství (Dornach, Švýcarsko), charakterizuje tři základní principy, panující v biodynamických podmínkách takto:

1. Takový podnik je místem setkání lidských individualit, které chtějí - o své svobodné vůli - společně biodynamicky pracovat, tedy dělat něco pro Zemi i lidi: *Chceni ve svobodě*.

2. Právní a organizační uspořádání v podniku je horizontální, lidé jsou si rovni. Z jejich vzájemné spolupráce v tomto uspořádání vyrůstá právní cit, cit pro spravedlnost, vzájemná důvěra: *Citění v rovnosti*.

3. Aby nebyli slepou hříčkou v živelném kolísání nabídky a poptávky, ve hře trhu, hledají biodynamici cesty vzájemné spolupráce s dalšími producenty, se všemi stupni obchodu a také s konzumenty (např. zmíněné vytváření spotřebitelských spolků, které se stanou vlastníky půdy). Učí se vnímat a chápat potřeby svých hospodářských partnerů a vědomě pracovat na utváření poměrů na trhu. Z toho vyrůstá třetí duševní síla: *Mýšlení v bratrství*.

V příspěvku bylo čerpáno z článku K. Břefin-Altové a Manfreda Kletta „Welche Sicht eröffnet der biologisch-dynamische Landbau in das 21. Jahrhundert?“ (Jaký výhled otevírá biodynamické zemědělství do 21. století?), Beitrage, č. 11, 48. ročník, listopad 1999.



„Mechanizované“ plnění rohu kravincem.

Jak se stát biodynamickým zemědělcem?

Radomil Hradil

Ne, v tomto článku se nechceme zamýšlet nad tím, jakou vnitřní cestu musí člověk urazit, aby získal jistotu o nezbytnosti používání biodynamických preparátů, nebudeme zde hledat ani odpověď na otázku, kde najít sílu a čas k mýchání a aplikaci preparátů nebo i k jejich přípravě, stejně jako třeba k vykonávání akvit překračujících úzce produkční rámec zemědělského podniku. Půjde zde o to, abychom si ukázali, co musí udělat zemědělec v České republice, chce-li své produkty prodávat pod ochrannou známkou DEMETER.

Známká DEMETER

Tato známka je v majetku německého biodynamického výzkumného ústavu Forschungsring v Darmstadtu, jejím správcem je mezinárodní organizace Demeter-International. „Demeter“ bývá také jméno svazů biodynamických zemědělců, kteří se řídí svazovými směrnicemi. Ty musí být v souladu s mezinárodními biodynamickými směrnicemi.

Podniky, které chtějí známku Demeter použít na své výrobky, musí hospodařit podle biodynamických směrnic, podrobit se odpovídající kontrole, být certifikovány, uzavřít licenční smlouvu a zaplatit licenční poplatky. V zemích, které nemají vlastní biodynamickou (demeter) organizaci, musí podniky uzavřít smlouvu se správcem známky. Tato známka má mezi zákazníky velmi dobrou pověst a zpravidla umožňuje realizaci produktů za vyšší ceny než jsou ceny za jiné bioprodukty.

V Německu se např. svaz Demeter jako jediný rozhodl, že nepůjde se svými produkty do supermarketů (až na výjimky, které byly zavedeny již před tímto rozhodnutím). Protože si supermarketové zavádějí vlastní loga i na biopotravinu, je naděje, že Demeter zde bude do budoucna jedinou svazovou známkou, která se zachová, resp. kterou budou mít zákazníci v povědomí.

Zájem o biodynamické produkty certifikované jako Demeter by mohl být i u nás. Na jedné straně jsou potenciálními zákazníky antroposofové, lidé kolem waldorfských škol včetně rodičů, Obec křesťanů ap., na druhé straně jsou tu supermarketové jako francouzský Carrefour, které považují produkty Demeter za potravinářskou špičku a rády by je samy nabízely. Také firma Bio Kočič, zpracovávající zrniny, by chtěla v budoucnu přijít na trh s certifikovanými demeter-produkty, a jak se zdá, byla by tu i možnost vývozu certifikované produkce, přinejmenším krmného obilí.

Užívání známky

Certifikovaný podnik, který má zájem o užívání známky demeter, uzavře smlouvu se správcem známky, mezinárodní organizací Demeter-International. Smlouvu uzavírá na jeden rok, vždy podle výsledku certifikačního řízení. Za užívání známky se ve světě obvykle platí následující poplatky:

Právě by takové poplatky byly, vzhledem ke značnému kurzu, pro střední a východoevropské země nezaplátelné, hledalo se náhradní řešení. V případě Lotyšska a Slovinska bylo uzávněno, tak aby náklady alespoň u neexportních produktů nebyly příliš vysoké. Všechny podniky žádající o získání známky demeter tak byly v rámci jedné země brány jako kooperativní nebo sdružení podniků, tzn. že

– nemají zastupce, který se ujme koordinace, zprostředkování a prekládání,

– je jen jeden právní subjekt, který uzavře smlouvu s Demeter-International,

– jeho minimální licence závisí na počtu a směrně podnáků a pohybovala by se okolo 500-800 DM

Směrnice

Vůle toho, že podnik, který bude chít pro své produkty získat známku demeter, musí být hospodařován ekologicky, musí také splňovat požadavky speciálních demeter směrnic. Proto také podniky budou směrnaté směrnice označovány, vydávány organizací Demeter-International. Formálně jsou tyto směrnice platné od 1. 1. 2000. Zpracovatelské směrnice jsou také k dispozici (zatím v angličtině a němčině). Produkční směrnice jsou přepracovávány, již do jejich schválení platí dosavadní směrnice německá, které jsou na svazu PRO-BIO k dispozici v češtině.

Stejným požadavkem samozřejmě je, aby v podniku byly používány každoročně všechny biodynamicky popsané biodynamické preparáty, tj. roháček, křemenáček, preparát řebříčkový, heřmánkový, kopřivový, pampeliškový, z dubové kůry a z žvátů kozličky.

Přechodem přesličkového preparátu podle R. Scheneta, kravincového preparátu podle M. Thunova ani provádění prací podle Výsevnic ani M. Thunové nejsou směrnice vyžadovány. Vyplatí se z německých demeter směrnic pro producenty při násimě na jiném místě této Valčiny.

Minimální požadavky při přechodu na demeter:

– konverze zahrnuje celý podnik se všemi plodinami i živočišnou produkcí,

– chov skotu nebo jiných přežvykačů je pro zemědělské podniky závazný,

– hospari se provádí převážně dobře rozloženým kompostem, který byl ošetřován biologicko-dynamickými kompostovými preparáty,

– zemědělská půda se ošetřuje biologicko-dynamickými postřekovými preparáty roháčkem a křemenáčkem.

První skůza konverze smí být, za předpokladu uznání,

prodávány s poukazem „V přechodu na DEMETER“ nebo „biodyn“. Plodiny sklizené od 36. měsíce po začátku konverze nebo vyseté 24 měsíců po začátku konverze mohou být po uznání podniku prodávány s označením „DEMETER“.

Jestliže byl podnik (nebo plocha) obhospodařován podle Metodického pokynu pro EZ, může mu být po uplynutí jednoho roku konverze uděleno plné uznání DEMETER.

Kontrola

Kontrola biodynamických podniků bude u nás v budoucnu probíhat s největší pravděpodobností v rámci kontroly ekologického zemědělství, kterou v současné době vykonává v ČR pouze KEZ o. p. s. Kontrolované podniky obdrží spolu s formuláři kontroly EZ i několik stran formuláře podkladů pro demeter certifikaci. Pracovník podniku je vyplní částečně sám, částečně potom v průběhu kontroly přímo s inspektorem.

V prvních asi dvou letech povede kontrolu mezinárodní kontrolor, což bude v našem případě zřejmě Reto Ingold ze Švýcarska. Ten zaškolí naše kontrolory, kteří v dalších letech budou postupovat samostatně.

Připomínáme, že kontrola je jen sběrem dat, jejichž vyhodnocení a následná certifikace či necertifikace už není v rukou kontrolorů.

Certifikace

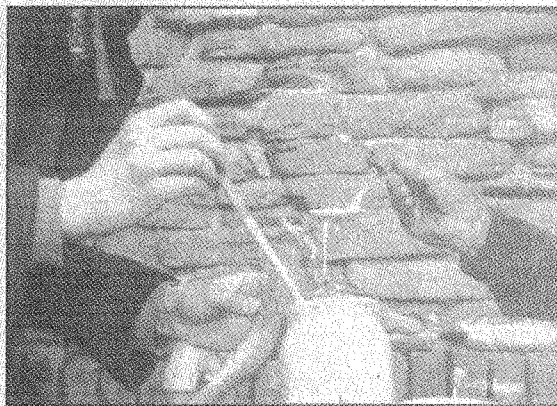
V prvních asi dvou letech bude o certifikaci rozhodovat certifikační výbor mezinárodní organizace Demeter-International (která tuto funkci přebírá 1. 1. 2000 od německého svazu Demeter). V dalších letech to asi bude biodynamické grémium při svazu PRO-BIO, které by mohlo pracovat v tomto složení: R. Hradil, P. Dostálek, J. Urban, M. Drgáč, S. Daněk, J. Láta a případně někdo z okruhu anthroposofů mimo svaz PRO-BIO (J. Matěcha atd.).

V případě vzniku samostatné organizace sdružující biodynamické zemědělce u nás bude certifikovat ona.

Za vystavení jednoho certifikátu se ve světě obvykle platí poplatek ve výši 100 DM.

Preparáty

Protože používání biodynamických preparátů je základním předpokladem certifikace, vyvstane jistě otázka, kde si je opatřit. V ČR zatím neprobíhá žádná centrální výroba preparátů a není možné si tyto preparáty zakoupit. V budoucnu



Plnění roháč křemenem.

vého postřikovače). Postřikujeme ho na houbu pudu ve formě kapek. V malém jde postřikovat také meličkou, smetáčkem příp. malou skoupetkou. Postřik roháčkem provádíme na pudu na jaře před setím, nejlépe navíc za podmračného počasí nebo i deště.

Křemenáček - preparát 501

Zhotovíme ho z jemně nadrcené a rozelfené křemenné moučky, kterou získáme roztlučováním kousků čistého křemenu (nebo v ideálním případě jeho krystalické formy křesálu). Křemen roztlučeme v hmoždíři, pevně kovové nádobe apod. a pak jemný podíl nadrceného křemenu získaný prosátím přes sítko, třeba v třecí misce tloučkem do konzistence hlínky, jemné moučky. Touto moučkou plníme kravský roh buď v suchém stavu nebo v podobě husté kaše z křemenné moučky a trošky vody. Roh zakopáváme na jaře, v dubnu, v květnu do země do jámy podobně jako u roháčku. Vykopáváme na podzim (zařífení). Křemenáček rozmícháváme ve vodě podobně jako roháček, dávka asi 4 g křemenáčku na 50 l vody a 1 hektar plochy, na zahrádce pak přiměřeně méně. Křemenáček postřikujeme ve formě jemné mlhy zářovým postřikovačem na již vzrostlé rostliny, zhruba slunácného dne.

Řebříčkový preparát (č. 502)

K přípravě použijeme květy řebříčku lékařského ohrané z květenství rostlín v létě. Odstriháme květy plníme do močového měchýře jelena, který jsme předem na chvíli namočili do vody, aby byla tkan pružná a poddajná. Měchýř naplníme plny (květu je třeba přichystat větší množství, protože při stlačování se jich dovnitř vejde opravdu hodně), zavazeme a zavěsíme na slunné místo. Plnění děláme v čase květu řebříčku, což je v červnu, červenci, možná je použít také řebříček sušený (ten předem navlhčíme). Měchýř pak zakopáváme do samostatné jámy na podzim jako u roháčku, vykopáváme v dubnu.

Heřmánkový preparát (č. 503)

Vychází surovinou jsou usušené heřmánkové květy (příp. i čerstvé), které plníme do

	licence	min. licence
producent	2 % z obrátu s demeter produkty	300 - 800 DM, podle velikosti projektu
zpracovatel	2 % z hrubého výnosu s demeter produkty (demeter prodej minus demeter nákup)	600 DM
zpracovatel ve službě		600 DM
obchodní organizace	2 % z hrubého výnosu s demeter produkty (demeter prodej minus demeter nákup)	1000 - 2000 DM, podle šíře sortimentu



A Febříčkový preparát je hutov.

tenkého střeva hovězího dobytka (krávy). Suché květy před plněním zvlhčíme vodou nebo heřmankovým odvarem a nacpáváme jimi přiměřené velké kusky střev, které nejprve na jednom konci podvážeme. Po naplnění zavážeme střeva i na druhém konci. Ukládáme do země do jámy jako jiné preparáty na podzim, vykopáváme na jaře.

Kopřivový preparát (č. 504)

Kopřivu nasečeme v době květu, necháme ji zavádnout asi 1 den a plníme ji předem vykopanou jámou (jako pro rohaček). Zavádou kopřivu do jámy ušlapeme nebo utlačíme, protože si sedá a silně zmenšuje objem. Někdy se doporučuje oklopit kopřivu v jámě ze všech stran rašelinou. Hotový preparát vykopáváme v následujícím roce až v době květu kopřivy (ponecháváme ji v zemi na rozdíl od zbývajících preparátů celý rok).

Preparát z dubové kůry (č. 505)

Pro přípravu potřebujeme nastrohanou dubovou kůru, kterou můžeme opatrně získat např. pomocí sruháku - rašple z rostoucích stromů nebo z poraženého dřeva. Jako schránka slouží lebka domácího zvířete (nejčastěji kravská, je však možné použít i jiné přiměřené velké). V praxi se používá lebka buď čerstvá, zbavená zbytků masa (někteří ji umísťují na několik týdnů do kompostu, aby se oddělily zbytky masa), příp. sušená, ne však vařená. Nastrohanou nebo nadrcenou dubovou kůru plníme do mozkovny, z níž jsme odstranili mozek (jde vypláchnout proudem vody z hadice nebo opatrně vybrat zahnutým drátem), otvor ucpeme jilem. Zakopáváme na místě, kde má přístup voda z deště a sněhu, ne však na místo trvale pod vodou.

Pampeliškový preparát (č. 506)

Pampeliškové květy (smetanku lékařskou) uhnáme na počátku květu, když jsou jejich

tomu možná bude jinak, zatím však je zájemce o jejich používání odkázán více méně na svépomoc. Pro zvláštní povahu preparátů, které nejsou běžnými přípravky ochrany rostlin nebo hnojivy, je dokonce žádoucí, aby se jejich uživatel aktivně zapojil do jejich přípravy. Vhodná by v budoucnu však určitě byla vzájemná spolupráce a výpomoc, kdy ne každý by každoročně musel dělat všechny prepara-

ty sám. Taková preparátová burza by ale vyžadovala určitou koordinaci, tzn. někoho, kdo by ji organizoval.

Jak postupovat

- Zájemce o certifikaci se obrátí na R. Hradila jako zástupce biodynamické sekce svazu PRO-BIO. Jakmile se ukáže, že je zde dostatečný zájem, tedy alespoň pět šest vážných zájemců o certifikaci, spojíme se s Demeter-International v Nizozemí, který vytváří směrnice, s jeho pobočkou v německém Darmstadtu, která má na starosti certifikaci, a s kontrolorem R. Ingoldem ze Švýcarska.

- Zájemce obdrží demeter směrnice a seznámí se s nimi, pokud se tak již nestalo.

- Zástupci biodynamické sekce svazu zájemce navštíví a projednají podrobnosti.

- Podnik adepta navštíví kontrolor s mezinárodním osvědčením (zřejmě R. Ingold) spolu s naším kontrolorem. Tato kontrola by měla být zprvu hrazena z prostředků biodynamické sekce, poskytnutých švýcarským spolkem SVWO.

- Výsledky kontroly budou předány certifikačnímu výboru organizace Demeter-International. Ten rozhodne, zda podnik splnil požadavky směrnic. Pokud ano, vstoupí podnik do přechodného období na demeter. To trvá u konvenčních podniků tři roky, u ekologických jeden rok. Po tuto dobu nemůže podnik používat známku demeter, ale pouze „v přechodu na demeter“, a to až druhým a třetím rokem konverze.

- Aby známku mohl používat, musí však navíc uzavřít smlouvu se správcem známky (Demeter-International).

Zpracovatelé

Zpracovatelé se řídí zvláštními směrnicemi (Zpracovatelské směrnice pro uznání kvality demeter). V zásadě platí, že minimálně 90% přísad ve výrobku musí být v kvalitě demeter (a 95 % bio), má-li získat takový výrobek sám známku demeter.

Závěrem

Paní Cornelia Hauenschildová z německého Darmstadtu, která s námi otázky certifikace prodává, zdůrazňuje, že mezinárodní svaz demeter se bude vždy snažit, abychom společně našli přijatelné řešení, uvádí, že je našim zájemcům vždy k dispozici a přeje nám dobrý start.

Vznik a vývoj biologicko-dynamického zemědělství

Manfred Klett

Přeložil Radomil Hradil

Přednáška z 15.9.1999, prosloušená na zámku v polské Kobierci u příležitosti mezinárodní konference „Ekologické zemědělství dnes“, pořádané Vraňavskou univerzitou. Manuskript.

V důsledku 1. světové války došlo v Evropě ke zhroucení starého uspořádání světa. Ve všech oblastech hledali lidé nové perspektivy pro budoucnost. Mnoho lidí cítilo, že materialismus, který se v 19. století etabloval jako světový názor ovládající celou civilizaci, by lidstvo uvrhl do sociálního a Zemi do ekologického chaosu. Někteří z nich se proto obrátili na dr. Rudolfa Steinera, přírodovědce, filozofa a duchovního badatele, s otázkou po možnosti obnovy celkového kulturního života ve vědách, uměních i v morálně náboženském usilování.

Rudolf Steiner vytvářel od roku 1902 vědu o duchu, o nadsmyslových světech, kterou nazval anthroposofii. Tato věda představuje nezbytné rozšíření věd přírodních. Přírodní bádání zaměřuje svou pozornost na smyslový svět jevů, anthroposofické duchovní bádání na to, co je tomto světě jevů duchovně bytostným základem. Vědy propadají - do značné míry nepozorovaně - materialismu nebo ho teprve produkovali, když všechno bytí světa redukuje jenom na to, co se dá kvantitativně uchopit, a z toho pak vyvozují teoretické a praktické důsledky. Metodika redukcionismu vedla ve všech oblastech k obdivuhodnému technologickému pokroku, zejména v lékařství a zemědělství, zároveň však také k eskalaci sociálních a ekologických problémů. Toto nebezpečí jasně předvídal již básník a přírodovědec Johana Wolfgang Goethe. Vytvořil výzkumnou metodu, která ve všech kvantitativních i kvalitativních jevech hledá duchovně uchopitelné agens, ideu jako účinnou celistvost. Z této „goetheanisticky“ rozšířené přírodní vědy vychází anthroposofie Rudolfa Steinera. Jejími výzkumnými výsledky jsou duchovní obsahy v podobě idejí, které jsou logice myslícího vědomí přístupné právě tak, jako jakékoli výsledky výzkumu přírodního. Na základě anthroposofické duchovní vědy ukázal Rudolf Steiner nové cesty pedagogice, lékařství, všem vědám, všem druhům umění, křesťanskému náboženství a nakonec i zemědělství, nové cesty pochopení a eticko-morálního působení.

Premýšliví a vnitřní lidé si už v době po 1. světové válce dělali starosti o budoucnost zemědělství. Na Rudolfa Steinera se obrátili s otázkami, které je možno sřhnout do 5 základních

okružní problémů. Jako představitelé oněch tážajících se uvedme si zde následující průkopníky:

1. Zemědělec Ernst Stegemann vycházel z pozorování toho, že dochází ke zkracování životnosti jednotlivých odrůd kulturních rostlin a ke snižování kvality výživy. Jeho otázka se týkala hlubších vhlédů do souvislosti pěstování a šlechtění rostlin.

2. Veterinář dr. Josef Werr konstatoval postupný pokles plodnosti hospodářských zvířat a také oslabování jejich konstituce. Zepřítal se na rozšířené chápání krmení, zdraví a šlechtění hospodářských zvířat.

3. Chemik dr. Streicher spatřoval nebezpečí v minerálním hnojení, zejména v hnojení dusíkem a přitál se na komplexnější nazírání hnojení, které by oživovalo půdu.

4. Bioložka dr. Lili Koltsková a chemik dr. E. Pfeiffer kladli otázky týkající se formujících sil života, účinnosti vysoce zředěných látek (homeopatické potence), kosmických rytmů a metod jejich prokazatelnosti.

5. Tehdejší statkář v Kobiercích Karel Keyserlingk se velmi intenzivně angažoval v hnutí pro sociální trojčlenost, uvedeném v život Rudolfe Steinerem, a jeho otázka se týkala sociální obnovy v zemědělství.

Těchto pět základních otázek si dnes po 75 letech kladou lidé více než kdy dříve. Zemědělská věda tohoto století na odpověděla ve smyslu redukcionismu a s ohledem na industrializaci zemědělství. Tím ale bylo zemědělství cestou specializace, racionalizace a kapitalizace odcizenou vůči svým prapůvodním produkčním podmínkám. Přišlo o své lidi a tím i o svou sílu kulturního zdroje. Rudolf Steiner tento vývoj předvídal a uvedené otázky zodpověděl ve smyslu komplexního rozšíření zorného pole a vytvořil tím perspektivy, ukazující daleko do budoucnosti. V roce 1924 promluvil na zátku Kobierce ve svém zemědělském kurzu, který byl nazván kosmické a terestrické podmínky zdravého zemědělství. Jeho posluchači byli zemědělci. Ti se ještě během kurzu spojili do takzvaného „pokusného kruhu antroposofických zemědělců“, aby získané podněty okamžitě uplatnili v praxi.

Z tohoto kruhu vycházelo nesmírné zapálení. Jako jiskra přeskakovalo dál. Zemědělci cítili: Tady máme impuls svobodného duchovního sebeurčení, který nám dává moc uchovat si svou samostatnost vůči průmyslovému zemědělství ovládanému zvenčí. Již ve 30. letech bylo ve střední Evropě více než 1000 biologicko-dynamických podniků. A kdyby nebyl biologicko-dynamický způsob hospodaření v roce 1936 a definitivně pak v roce 1941 nacisty zakázán, kdyby se přes Evropu a svět neprevládaly hrůzy 2. světové války, vyvíjelo by se zemědělství ze starých životních forem rolnického stavu směrem k moderně v ekologicky daleko umírněnějších evolučních krocích.



Pampeliškový preparát: naplněné okruží se na zimu uloží do země.

Označení biologicko-dynamický vzniklo v roce 1929. Biologický přítom reprezentuje ekologickou složku tohoto druhu zemědělství, respektování životních zákonitostí a trvalé udržitelnosti; dynamický označuje podporu sílového působení na stupni oživené a odúsevnělé přírody prostřednictvím speciálně zhotovovaných jemnomotných hnojiv. Dnes velmi rozšířené ekologické zemědělství vzešlo z biodynamického zemědělství a jiných zdrojů v 60. letech tohoto století. Opírá se o první jmenovanou složku, přičemž má veliký význam i mnohaletá rolnická zkušenost.

Vývoj biologicko-dynamické praxe byl od samého začátku provázen samostatným výzkumem, poradenstvím a vzděláváním. To bylo tím důležitější, čím více postupoval po 2. světové válce, souběžně s novým začátkem biodynamické práce, definitivní rozpad starého rolnického způsobu hospodaření. Od roku 1950 tak postupně vznikly biologicko-dynamické výzkumné ústavy v Německu (několik výzkumných pracovišť), Švýcarsku, Švédsku, Holandsku, USA, Anglii, Austrálii, Novém Zélandu, Brazílii a Dánsku.

Značné množství literatury v podobě knih a časopisů to dokládá. Těžištěm výzkumu jsou otázky zacházení s biologicko-dynamickými preparáty a jejich účinností, otázky souvislosti hnojení a výživné kvality produktů, vývoj metod, jak kvalitu prokázat, zohledňování planetárních konstelací, otázky úrodnosti půdy, zdraví zvířat a - vzhledem k problematice genetických modifikací - speciálních pěstitelských opatření a selekčních kritérií pro zachování a zlepšení osiva a šlechtění místně adaptovaných odrůd. Vědecká spolupráce s univerzitními výzkumnými ústavami je v Německu a Švédsku praktikována od 50. let, spolupráce se snahou spojenými s ekologickým zemědělstvím především ve Švýcarsku pak od 70. let. Poradenství je v Německu organizováno v rámci regionálních biologicko-dynamických pracovních skupin celoplošně, v ostatních evropských zemích a v zámoří pracují jednotliví poradci. V zemích Evropské unie dostávají tyto poradci částečnou podporu.

středě ještě narozvěřeno, a ususíme je ve slínu. Plníme jími kravské mesenterium. Při navihčování suchých květů jsme opatrní, navihčujeme jen velmi málo nebo i vůbec, protože při nadměrném zvlhčení pampelišky dochází při uzavření do mesenteria k jistému druhu silázování. Postupujeme tak, že z květů stlačíme v rukou hromádku, kterou dáme do středu mesenteria a zabalíme ji blanou jako do plachetky. Pak převážeme provazkem a uložíme do země do jámy jako u rohačku. Zakopáváme na podzim, vyhrabáváme na jaře.

Kozlíkový preparát (č. 507)

Je stáva vylisovaná z květů kozlíku lékařského. Květy rozemelme na mlynku a stávu z nich vylisujeme, je možné použít odstávnovací mlynek. Po vylisování ponecháme stávu v klidu, aby se usadila a siejeme ji tak, abychom z ní odstranili nečistoty a sedlinu. Přechováváme ji v lahvičce ve tmě.

Preparáty 502 - 507 používáme pro preparování hnoje či kompostu, popr. i tekutých statkových hnojiv.



Duchovní badatel hovoří k zemědělcům

Snad největším překvapením pro všechny, kdo sledovali životní pouť Rudolfa Steinera spis z povzdálí, byla skutečnost, že v červnu 1924, bezprostředně po kurzu pro léčebné pedagogy, předstoupil s dalším cyklem přednášek před zemědělce. Duchovní badatel a zasvěcenec promlouva k sedlákům a statkářům o pěstování zemědělských plodin, chovu hospodářských zvířat, o hnojení a osevnmí postupu, lesním hospodářství a vedení zemědělského podniku. To bylo skutečně novum, ke kterému se asi dá srovnat co jiného přirovnat. Jako v jiných oborech nehovořil Steiner ani zde jako „teoretik“. Účastníci kurzu zažili „duchovního badatele“, který se v „pozemské realitě“ vyznal mnohdy lépe než oni sami, kteří celý svůj život strávili prací s půdou a zvířaty.

Kořeny rolníka v Rudolfe Steinerovi lze sledovat až do jeho dětství, kdy musel svým rodičům pomáhat při péči o jejich zahradu.

Příznačná je jeho odpověď jednomu až příliš velkému obdivovateli, který ho opěvoval následujícími slovy: „Ach, za to vdečíte svému důkladnému studiu filozofie, že nám zde dokázala vyjevovat tak velkolepé věci.“ Odpověď Rudolfa Steinera zněla: „Domnívám se, že za to, co dokážu, vdečím více oně skutečnosti, že jsem se jako dítě naučil vycítit si své boly vzdýcky sam!“

Podle: *Ökologie & Landbau*, 3/1999



Vzpomínky na Zemědělský kurz

Po prohlídce statku se Rudolf Steiner odebral spolu s několika antroposofickými přáteli do ustraní a měl ezoterickou hodinu, která nebyla zveřejněna. Zde uvedl zásadní věci pro rozšíření nového způsobu hospodaření. Hovořil o tom, jaký význam má podniková individualita, bytost statku, v němž by lidé, kteří se spojí, aby na statku pracovali, měli vytvořit společenství, společně meditovali, každý den se jednou sejit, aby vytvořili duchovní nadobu, jež může přijmout duchovní bytosti, které chtějí člověku pomoci. Hovořil naléhavě o tom, že se takové společenství musí vytvořit, aby bytosti statku umožnilo její vyvoj. Neboť duchovní svět má o nás zájem! Avšak bez nás nemůže Země oplodnit a my se bez léto brany nemůžeme dostat dále. V této hodině hovořil Rudolf Steiner o „statkové individualitě“, která vznikne, když nějaké lidské společenství tvoří nadobu. Nadobu, skrze níž mohou v celém podniku působit skupinové duše rostlin a zvířat i elementární bytosti, které jsou tak naléhavě třikrát vyzvány v Průpovědi základního kamene; mohou působit na klima, urodnost i společenství samotné.

To je, vedle způsobu hospodaření, důležitý sociální návrh Rudolfa Steinera. Neboť toto nové zemědělství není žádnou egoistickou věcí určenou pro daného majitele pozemku nebo vedoucího podniku, nýbrž duchovním hnutím, nesným lidmi, kteří chtějí uchovat naši Zemi životodárnou.

Dnes, dvě generace po tomto činu, vidíme ještě mnohem drastičtější, jak je Země celosvětově ničena. Můžeme pozorovat, že - nebudeme-li schopni, abychom povolali na pomoc duchovní svět - se tak stavíme stále více nemocnými a jednoho dne i se Zemí zahyneme.

Z knihy *Erinnerungen an frühe Forschungsarbeiten* (Vzpomínky na rané výzkumné práce). Napsal Adalbert Graf von Keyserlingk, Verlag der Kooperative Dürnau 1993.

Biologicko-dynamické vzdělávání je v zemích německé jazykové oblasti integrováno do systému státního vzdělávání učňů, to znamená dvou až tříletá praxe v podnicích s doplňkovou teoretickou výukou. V Německu, Francii, Anglii a Švýcarsku je dnes nabízena na státu nezávislá možnost získání kvalifikace biologicko-dynamický zemědělec a zahradník. Kromě toho existuje státem uznaná a podporovaná biologicko-dynamická odborná škola v Holandsku, dále takzvané svobodné zemědělské školy v Německu a Švédsku a v mnoha zemích pak rozsáhlé vzdělávací programy v podobě seminářů a kurzů.

Základním motivem při utváření biologicko-dynamického podniku je princip organismu a individuality, jak se ve své úplné podobě nachází u člověka. Organismus je tím víc individuálním celkem, čím víc se mu v uzavřenosti jeho životních procesů podaří dát výraz jeho duševní a duchovní podstatě. V přírodě je tento princip přítomen ve svém zárodečném stavu v takzvaných biocenózách, v životních společenstvech. V ekologickém zemědělství se člověk snaží tuto přírodní předlohu přivést k optimálnímu stavu, v biologicko-dynamickém zemědělství pak pozvednout na vyšší stupeň (kulturní biotop).

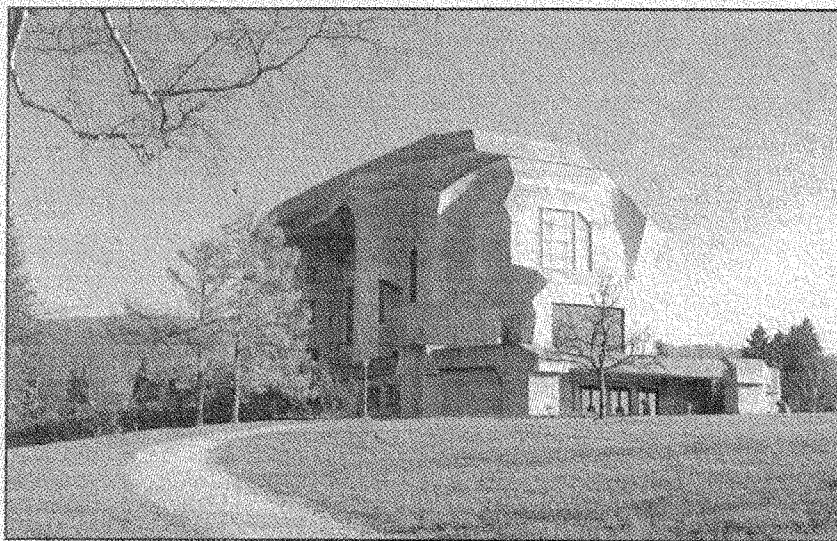
To se děje na základě co největší stanovištní rozmanitosti. Pojní produkce, chov zvířat, pastevní a luční hospodářství, zahradnictví a ovocnárství, pěstování lesa a křovinatých pásů, remízků, ošetrování vodních toků a nádrží, to vše má tvořit jeden navzájem sladěný celek. Biodiverzita podniku se zakládá na vzájemně podpůrném vztahu všech těchto prvků. Je uměním biodynamického zemědělce, aby tyto prvky podle stanovištních podmínek takovým způsobem vzájemně propojil a sladil, že dosáhne trvalé urodnosti půdy, výnosové jistoty, dobré kvality osiva i vyprodukovaných potravin a také zdraví zvířat. Šlechtění rostlin je primárně otázkou místně adaptovaných odrůd náležitého typu a otázkou selekce na základě cíleného hnojení a rytmických cyklů při pěstování. Ve šlechtění zvířat stojí v popředí selekce adaptovaných plemen hospodářských zvířat na základě vlastního podnikového krmiva a lidské péče při chovu.

Těžiště při utváření biologicko-dynamického podniku spočívá v zajištění vlastních statkových hnojiv. Můžeme rozlišovat tři úrovně těchto hnojiv a jejich působení. Prvním stupněm je zachování pozitivní tvorby humusu prostřednictvím zeleného hnojení, osevních postupů s vysokým zastoupením leguminóz a intenzivního kompostování. Tato hnojiva rostlinného původu způsobují obecné oživení a harmonizaci půdních procesů a rostlinného růstu. Druhým stupněm je hnojí hospodářských zvířat. Základem je zde hnojí hovězí. Ten způsobuje především druhově typický vývoj rostlin, podporuje růst kořenů do hloubky i jemné prokořnění. Třetím stupněm jsou takzvané biologicko-dynamické preparáty, které vyvinul Rudolf Steiner na základě svého duchovněného bádání a které představují syntézu specifického hmotného a silového působení nerostné, rostlinné a živočišné říše. Rozlišují se zde dva polní neboli postříkové preparáty, které se používají v jemnomotném, homeopatickém dávkování. První z nich podporuje růst kořenové soustavy, druhý vývoji nadzemních částí rostlin; oba podporují procesy zrání a zvyšují výživnou hodnotu. Šest dalších takzvaných kompostových nebo také hnojivových preparátů se rovněž v nepatrných dávkách přidává do všech hnojiv, které na statku vzniknou. Tyto preparáty snižují ztráty, oživují půdu a rostliny, zlepšují jejich zdravotní stav a zvyšují kvalitu krmiv a potravin pro zvířata a člověka.

Je dáno základní myšlenkou principu organismu a individuality, že biodynamický zemědělec věnuje pozornost veškeré flóře a fauně svého podniku a stará se o ni. Nejde mu primárně o ochranu přírody, ale o její další vyvoj. Statek samotný by měl být tvůrčím pramenem a základní buňkou kulturní krajiny, neustále se obnovující činností zemědělce.

Podíváme-li se na biologicko-dynamické zemědělství jako celek, pak se zde nejedná o hotovou zemědělskou metodu nebo prostě jen o alternativu k průmyslové agrární produkci. Biologicko-dynamické zemědělství chce být mnohem spíš nositelem nové, k budoucnu směřující zemědělské a venkovské kultury; chce vést lidi k tvůrčí činnosti, jejíž prostřednictvím se zemědělec teprve učí opravdové odpovědnosti, učí se odpovědnému citění a jednání vůči okolnímu světu. Biologicko-dynamické zemědělství chce proměnit statkovou představu světa, která je vlastní dnešnímu materialismu, která však v podstatě vůbec není přiměřená člověku, proměnit na představu dynamickou, která bude schopna vyvoje; toto zemědělství nechce produkovat pro anonymní trh s jediným cílem dosáhnout co největších zisků, nýbrž s maximální odpovědností uspokojovat potřebu lidí po kvalitní výživě.

Biologicko-dynamické zemědělství chce v dorůstající generaci vzbudit porozumění pro to, že v zemědělské práci lze najít nový smysl, nový zdroj radosti. Zkrátka, je naléhavým přáním biologicko-dynamického zemědělství podílet se na nové syntéze města a venkova, člověka a Země.



Goetheanum

Pan Lust by se divil

Gabriela Dostálková

*O hospodářství Petra a Gabriely Dostálkových
na Veselce v jižních Čechách*

Dříve

Počátky našeho miniaturního statku spadají do roku 1932, kdy zakladatel pan Lust, s pár korunami v kapse, postavil obytný dům, ke kterému později přibyla stodola s chlévkem a kolna s dílničkou. Vše maličké, do chlévku se prý vešly dvě krávy, jistě to nebyly žádné obryně. K pozemku o rozloze 0,5 ha bývalo ještě jednou tolik propachtováno od obce, všude vysazeno hodně jabloní. Jestli nás pan Lust odněkud pozoruje, možná má radost, že dnes je opět téměř stejný kus zoran a stejný pozemek pronajat. Mezi tím totiž, jak nám řekla dcera Lustových, „louky obhospodařovalo JZD a jablka jsme obhospodařovali my“. V té době k domu patřila pouze menší zahrada a i v té JZD mělo drůbežárnu. Nevím ale, co pan Lust říká na to, že jsme z jeho starého vojenského kufru udělali příruční bednu na biodynamické preparáty. Snad je rád, že je kufr stále v používání, stejně jako nejrůznější nářadí a vybavení včetně nábytku.

Dnes

Dnes na políčkách pěstujeme biozeleninu, zejména tradiční jako je mrkev, cibule, petržel, pastynák, zelí, fazole, hrášek, kedlubny a podobně, z méně tradičních třeba dýni Hokkaido či topinambury. Také pěstujeme a semenáříme rozmanitou biodiverzitu - byliny, vzácné plevele (ty se pěstují samy), nějaké obilí, které nám zpestřuje nejen porosty (do žluta), ale i osevní postup. Rádi bychom, kdyby nám vlastní obilí zpestřovalo i jídelníček, ale zatím ho nemáme tolik. Z preparátových rostlin pěstujeme jen kozlík, hermáněk máme ze Sluneční brány, ostatní - pampelišky, kopřivy, řebríček i duby zde rostou v hojném množství. Trávu, které je také hodně, kompostujeme, mulčujeme, maloučko zbaští králíci. Hnuj bereme od jedné starší paní, která má krávu a nemá pole, my zase naopak.

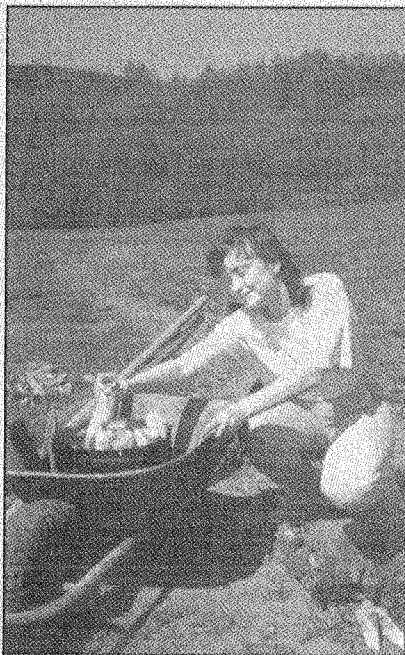
Lidé

Pokud jde o pracovní síly, od loňského roku tu pracujeme s manželem dva (do té doby jeden a kousek). Také se nám dostává nezanedbatelné pomoci od různých příchozích a i když se někdy hodně času proklábosí, výsledek návštěvy bývá pak pozitivní - nejen z hlediska vykonané práce. (Jsme za to vděční.)

Zeleninu prodáváme ze dvora, což je pro odhěratele spojeno s určitými obtížemi, takže k nám (někdy i na kole) dojíždějí spíše lidé, které nezajímá jen vlastní zdraví, ale konzumace biopotravin je odrazem jejich celkového vztahu ke světu. Podobně lidi sdružuje i Bioklub v Českých Budějovicích (klub přátel ekologického zemědělství), který jsme zakládali jako producenti i spotřebitelé, neboť zdaleka nejsme samozásobiteli.

Preparáty

Preparáty si připravujeme sami. Přesnější řecíno, připravuje je manžel s mou pomocí. Práce



Preparáty si připravujeme sami.

s preparáty, třeba takové čištění lebky, je totiž testem, zda to člověk s biodynamikou myslí vážně a je přesvědčen o správnosti tohoto počínání. Mně o správnosti přesvědčují spíše osobnosti biodynamiků a antroposofů, které znám. U preparátů ani po několika letech nevím, jaké síly tam vlastně působí, neznám je. Možná toto vyjádření na stránkách Valeriany překvapí, ale je to tak.

Orgány pro přípravu preparátů získáváme na jatkách nebo v nejbližším okolí (lebka, kravinec), s měchytem jsou vždy problémy. Mícháme ve starém dřevěném sudu, míchadlo je zavěšeno na jablonové větvi u hromady dříví, o jablono i o dříví se dobře opírá. Hodina míchání je někdy namáhavá, i když příjemná (rozhodně lepší než práce s lebkou). Kompostů máme poměrně hodně, i přes preparování zrají poměrně pomalu (kompostové hromady vznikají postupně během celého roku) Preparujeme, když se s kompostem něco dělá - překopává, o což se snažíme vždy, když se sejde víc lidí ochotných pomoci.

Zítřka

Do budoucna bychom asi nechtěli příliš rozšiřovat plochy, máme i tak dost. Jistě by bylo dobré rozšířit počty a druhy chovaných zvířat, tráva i půda si o to říká. Také dnes již obrovská lípa, zasazená panem Lustem, a nakonec i svaženka, kterou pěstujeme jako zelené hnojení (nebrukvovité, po zelenině vhodné), si říká o nějaké to včelstvo. Pokud půjdu v představách ještě dál, náš malotraktor VARI by mohlo nahradit nějaké tažné zvíře... No, ale raději se vrátíme na zem, přesněji do potoka a zprovozníme trkač - samočinné čerpadlo, abychom mohli zavlažovat, je zas takové sucho.

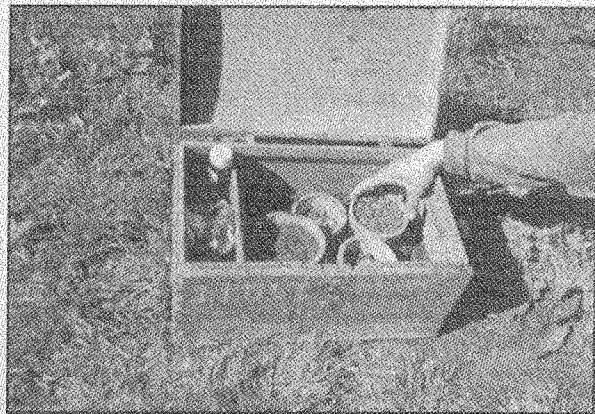
Goetheanum

Ve švýcarském Dornachu, nevelikém městečku nedaleko Basileje, se nachází centrum světového antroposofického hnutí. Rudolf Steiner zde strávil poslední etapu svého života, zde působil, odsud vyjžděl k přednáškovým cyklům do celé Evropy a zde také vytvořil místo, s nímž spojil svůj osud během mnoha dalších desetiletí velkým počtem lidí, jimiž zde alespoň našli inspiraci a posilu, se kterou se vždy vraceli domů. Goetheanum, velkolepá stavba podle návrhu Rudolfa Steinera, je místem konání celé řady sněmů a zasedání věnovaných nejčastěji jednotlivým výhonům antroposofického hnutí.

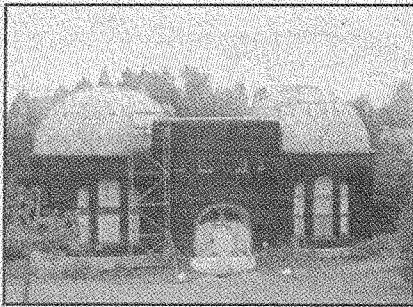
Kazdoročně začátkem února se sem také sjíždějí biodynamičtí zemědělci z celého světa, ale též poradci, lidé z biodynamického výzkumu, učitelé „pozemků“ na waldorfských školách, obchodníci i třeba zahradkáři, aby zde rokovali o některém odborném tématu. Mnohokrát byly hlavním bodem přednášek, pracovních skupin i diskusních setkání biodynamické preparáty, v posledních letech však prevazují témata s velkou palčivostí, totiž obchod, prodej biodynamických produktů v konkurenčních podmínkách volného trhu, možnosti sociálního utváření biodynamických statků atd. V loňském roce to pak byla zase budoucnost kulturních rostlin.

V první polovině 90. let se několika zasedání v Dornachu účastnili také zástupci České republiky (R. Hradil, P. Dostálek, J. Urban, V. Lačňák, K. Nekovarova), a to především díky pomoci švýcarského spolku SWWO a také díky sestřím Krausovým, které zde od 80. let žijí, s napětím sledují situaci u nás a všemožně pomáhají českým zájemcům o antroposofii a biodynamické zemědělství. Mimořádně, jejich otec byl jediným Čechem, který se zúčastnil Steinerova zemědělského kurzu v r. 1924...

Goetheanum je dnes sídlem Všeobecné antroposofické společnosti a také Svobodné vysoké školy pro duchovní vědu. Ta je rozdělena do sekcí. Zemědělství mělo být původně začleněno do sekce lékařské - takový byl záměr Rudolfa Steinera a i z toho lze vidět, že biodynamické zemědělství považoval za lece-



Pan Lust by se divil...



Glashaus - sídlo zemědělského oddělení přírodovědné sekce při Goetheanu.

ni Země a biodynamické zemědělské produkty za léky pro lidi. Nakonec se ale zemědělství stalo oddělením přírodovědné sekce. Vedoucím tohoto oddělení a zároveň jedním z hlavních představitelů biologicko-dynamického zemědělství ve světě je dr. Manfred Klett, jehož přednášku přetiskujeme na jiném místě této Valeriany. Zemědělské oddělení má sídlo nedaleko Goetheana, v domě zvaném Glashaus, kde se při stavbě Goetheana zhotovovala barevná okna.



Zámek v Kobieřici u polské Vratislavi - místo konání zemědělského kurzu

Zemědělský kurz v roce 1924 se uskutečnil na zámku velkostatkáře hrabete Keyserlingka na východě tehdejšího Německa. Po válce se tato oblast stala polským územím. Zámek dlouho chátral a teprve nedávno došlo k jeho rekonstrukci. 15. září 1999 se zde pod patronací zemědělské akademie vratislavské univerzity konal kongres nazvaný „Ekologické zemědělství dnes. 75 let biologicko-dynamického zemědělství Rudolfa Steinera“. V rámci této konference zde, v místě, kde se v roce 1924 tento nový zemědělský směr zrodil, dr. Manfred Klett slavnostně odhalil pamětní desku s bronzovou plastikou Rudolfa Steinera a s textem v němčině a polštině:

V tomto zámku v Kobieřici v době svato-dušních svátků v r. 1924 přednesl RUDOLF STEINER (1861-1925) zakladatel anthroposofie ZEMĚDELSKÝ KURZ „kosmické a terestrické podmínky zdravého zemědělství“, kterým položil základy biologicko-dynamického ekologického zemědělství.

O instalaci tohoto památníku se velmi zasloužil dr. Christian v. Wistinghausen, kterého znají někteří naši příznivci biodynamiky z podzimního semináře v Janoušově v roce 1995, kde působil jako lektor. Dr. Wistinghausen k tomu mimo jiné napsal: „Děkuji všem, kteří mi dodávali odvahu, abych opět hledal a nacházel přátele tam, kde v roce 1945 také naše rodina přišla o svůj dům i dvůr a my jsme museli a mohli dojít k poznání, že pozemské statky jsou jen nutnými kameny na cestě k cíli.“

Organismus zemědělského statku

Peter Neesen,
Jos Schanck,
Änder Schanck

Přeložil Radomil Hradil

Výňatek z článku „Die landwirtschaftliche Betriebsindividualität - Grundlage der Neuorientierung auf dem Schanckhof“ publikovaného v knize „Rudolf Steiners landwirtschaftlicher Impuls“, Selbstverlag ABV, Amelinghausen 1990.

Hned na začátku Zemědělského kurzu poukazuje Rudolf Steiner na to, že každý statek je věleňen do oblasti vzájemného působení dvou pólů: nebe a země.

V první a druhé přednášce jsou popisovány souvislosti kosmu, planetární soustavy na jedné straně a Země, zejména geologického podloží na straně druhé. Naše planetární soustava je označena za kosmický praobraz člověka, přičemž nadsolneční planety (Saturn, Jupiter a Mars) odpovídají naší hlavě s její nervovou soustavou, podsolneční planety (Merkur, Venuše a Měsíc) pak břichu s jeho metabolickým a reprodukčním děním.

Rytmické soustavě v oblasti hrudi se srdcem a dýcháním, která oba póly spojuje, odpovídá Slunce. Tato trojčlenost lidského organismu, kterou R. Steiner veřejně představil již několik roků před tím, je zde popisována v souvislosti s planetami a ty jsou zase přiřazeny ke geologickému podloží, křemenu, jílů a vápna.

V Zemi se nacházejí křemenné hormony, které mají vztah k nadsolneční sféře. Pak máme podsolneční síly, jejichž účinnost se rozvíjí především nad zemí v teple, vzduchu a vlhkosti a které jsou pak prostřednictvím vápna zprostředkovávány směrem dolů.

To znamená, že procesy látkové výměny a reprodukce, tedy břicho, leží v oblasti přímo nad zemí. Sluneční působení a tím i rytmický prvek rozvíjí svou účinnost především v ornici, a sice v jílů. V každém statku tedy máme vzhledem k těmto podmínkám na hlavě stojící organismus, který je prostoupen působením planetárních sil, jež jsou přítomné nejen v biodynamickém podniku, jenom v něm se s nimi však vědomě pracuje. Tento organismus samozřejmě není fyzicky reálný ve smyslu organismu lidského nebo živo-

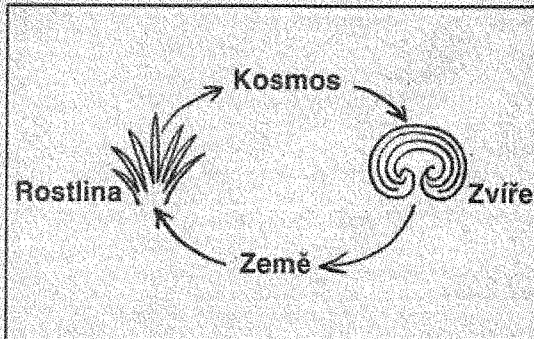
čišného. Co se však funkce týče, musíme mu přisoudit naprosto konkrétní reálnost.

Dalším z hlavních motivů Zemědělského kurzu je vzájemná polarita rostliny a zvířete. To známe v té podobě, že víme: Zvíře potřebuje rostlinnou potravu, rostlina potřebuje živočišný hnoj. Ovšem to dnes už zdaleka není každému jasné: byložravci jsou krmeni rybí bříkvinou, močovinou, chráněnou bříkvinou a podobnými věcmi. A naopak se hnoj zvířat stal odpadním produktem, se kterým si zemědělci nevědí rady.

Jestliže si nyní rostlinu a zvíře nakreslíme jako polární bytosti, které se navzájem doplňují, a začleníme je do zmíněné polarity zemědělského statku, ukáže se nám následující koloběh: Rostlina roste od země ke slunci a tím směrem ke kosmu; je sklizena a zkrmena a v proměněné podobě se přes zvíře dostane opět na zem atd. To je tedy koloběh, ale také něco víc než jen koloběh. K tomuto závěru můžeme dojít následující úvahou. Dole máme zem, geologické podloží, které v člověku odpovídá jeho fyzickému tělu, především pak kostře.

Pak zde máme rostliny, jejichž charakteristickým rysem je růst a reprodukce. Rudolf Steiner uvádí, že rostliny mají navíc k fyzickému tělu tělo životní, nazýval ho také éterem. To znamená, že to, co se v člověku uplatňuje v čisté vegetativní oblasti, ve zmíněných procesech, nacházíme v přírodě ve veškerém rostlinstvu.

Na druhé straně máme zvířata. Navíc k tomu, co můžeme pozorovat u rostlinné říše, pociťují také hlad, žízeň, strach a radost, tedy náklady.



Jsou očividně organizovány duševně a mají právě tuto složku s člověkem společnou. Rudolf Steiner zde hovoří o astrálním těle.

Máme zde ale také kosmos. Podle Rudolfa Steinera odsud vychází tep duchovna, světové duchovnosti, celé dění v přírodě, a to způsobem, jak jsme to rozebírali výše. U člověka to odpovídá tomu, že je jako jediný, na rozdíl od všech ostatních tvorů přírody, schopen vyvinout sebevědomé myšlení.

Jestliže jsme tedy brali prve na zřetel trojčlenou podstatu podnikového organismu, dostáváme se nyní k podstatě čtyřčlené, jak o ní také učí anthroposofie u člověka. Tak, jak tyto bytostné články spolupůsobí v organismu člověka, máme i zde vzájemné působení různých kvalit. Podnikovým organismem je na základě takové úvahy nejenom to, co je vidět očima, ale tento organismus je v tom nejvládnějším slova smyslu oživený, je navíc reálně prostoupený